

Att flytta till eller från Kalmar län

Flyttningsströmmar över länsgränsen och
motiven för det långväga flyttandet

FÖRORD

Folkmängden i Kalmar län minskade med 1 557 eller 0,7 procent mellan åren 2000 och 2007. Länet hade vid utgången av år 2000 en folkmängd som uppgick till 235 391 personer. Det innebär att det vid årsskiftet 2007 bodde 233 834 personer i Kalmar län. Nettoutflödet av framför allt studerande och färdigexaminerade är betydande. Utflyttningarna leder till att Kalmar län förlorar välutbildad arbetskraft som söker sig till arbeten i andra delar av landet, eftersom länet inte kan erbjuda motsvarande arbetstillfällen i samma omfattning. Av den totala andelen utflyttade från länet under den aktuella perioden utgjordes 38,0 procent av ungdomar i åldrarna 15-24 år och 26,3 procent i åldersgruppen 25-34 år.

Mot denna bakgrund genomförde Regionförbundet i Kalmar län åren 2000 och 2004 en bredare studie av de förhållanden och villkor som bestämmer flyttningsmönstret än vad den traditionella flyttningsstatistiken medger.

Regionförbundet har följt upp undersökningarna med en ny flyttstudie under 2008 med avsikt att kartlägga eventuella förändringar i våra flyttmönster. Tillgången på arbete har en stark inverkan på vår vilja att flytta. Av regionförbundets undersökningar 2000 och 2004 har tillgången eller frånvaron av lämpliga arbeten varit ett starkt upplevt motiv till den aktuella flyttningen. När den nu genomförda flyttundersökningen beslutades befann sig landet i en högkonjunktur. Vid studiens genomförande förväntades svensk ekonomi fortsätta att växa även under 2008/2009. Den stora efterfrågan på arbetskraft förväntades kvarstå. Den situationen har nu starkt förändrats. Kan dessa tidigare gynnsamma omständigheter ha haft någon inverkan på människors motiv till att flytta under 2007?

Kalmar i februari 2009

Håkan Brynielsson
Regiondirektör

Ingbritt Rosander
Handläggare

SAMMANFATTNING

Studien syftar till att studera flyttströmmarna över länsgränsen in till och ut ur Kalmar län mellan åren 2000 och 2007 samt att kartlägga de flyttandes upplevda motiv för att flytta under ett år (2007). Om den tillfrågade har flyttat flera gånger under året är det den senaste flyttningen över länsgränsen som är av intresse.

Undersökningen har genomförts med hjälp av enkät som via posten skickats till ett slumpmässigt urval. I urvalet har ingått 2 000 inflyttade till Kalmar län och lika många utflyttade från länet under år 2007.

Flyttstudien omfattar totalt 4 000 personer i åldersgruppen 16-70 år. Av dessa har 1 435 besvarat enkäten, vilket motsvarar 35,9 procent av de tillfrågade. Fördelade på inflyttade respektive utflyttade blir svarsfrekvensen 41,7 och 30,1 procent.

Den övervägande andelen av respondenterna, 49 procent av de inflyttade och 61 procent av de utflyttade, utgörs av ungdomar i födelsegruppen 1980-1989. I båda kategorierna, inflyttare och utflyttare, är det kvinnorna som dominerar. 67 procent av inflyttarna och 62 procent av utflyttarna. Resultatet visar också att akademikerna, med tonvikt på kvinnorna, har den högsta representationen i undersökningen. Hittills bekräftas resultatet från Regionförbundets båda tidigare flyttstudier, nämligen att unga, välutbildade kvinnor är mer benägna än andra grupper att flytta och att kvinnorna dessutom är något överrepresenterade vid de högre läroanstalterna. En akademisk bakgrund underlättar dessutom en flyttning, eftersom det oftast underlättar att få ett arbete om man kan visa att man har en lång utbildning. Dessutom vet vi sedan tidigare, att benägenheten att fylla i enkäter ökar med utbildningen. Den största gruppen inflyttare till Kalmar län uppger ”studier” som skäl till flytten. Av samma skäl flyttar de flesta i undersökningen från länet. Därefter följer ”arbete” som motiv till flytten i båda grupperna. På tredje plats har inflyttarna placerat ”livskvalitet” som förklaring till varför man flyttade till Kalmar län, medan utflyttarna har förhoppningar om ”bättre framtidsutsikter” på inflyttningssorten.

Regionförbundet har vid tre tillfällen genomfört i det närmaste identiska undersökningar för att kartlägga de förhållanden och villkor som styr våra flyttmönster. Vid en jämförelse mellan de tre undersökningsåren, 2000, 2004 samt 2008, framgår att den största andelen inflyttare uppger ”studier” som det främsta motivet till flytten till Kalmar län vid samtliga undersökningstillfällen. På andra plats placerar sig ”bättre livskvalitet” vid 2000 samt 2004 års flyttstudier. Vid den nu aktuella undersökningen (2008) har ”livskvalitet” tappat en placering och återfinns nu på tredje plats. Vid 2008 års flyttstudie blev ”arbete” den näst främsta anledningen till flytten. Nitton procent av respondenterna anger ”arbete” som skäl till flytten. Vid de båda tidigare undersökningarna har ”arbete” återfunnits på tredje plats bland de upplevda motiven till flytten. Även bland utflyttarna är ”studier” och ”arbete” de främsta skälen till flytten över länsgränsen vid samtliga tre undersökningstillfällen. Den stora skillnaden mellan inflyttade och utflyttade har vid de genomförda studierna varit synen på ”livskvalitet” samt ”bättre framtidsutsikter.” Den grupp som flyttar till Kalmar län förklarar ofta bytet av bostadsort med lugn och ro, trygghet, närheten till havet och vacker natur. Bland utflyttarna däremot är ”livskvalitet” och ”bättre framtidsutsikter” ofta förknippade med alla de möjligheter en storstad kan erbjuda i form av studier, arbete, en god inkomst, intressantare människor samt ett brett utbud av butiker, nöjen och kulturella evenemang.

INNEHÅLLSFÖRTECKNING

SAMMANFATTNING	3
1. INLEDNING	5
1.1 Utvecklingen under de senaste 150 åren	5
1.2 Att flytta till eller från Kalmar län 2008	6
1.3 Befolkningsutvecklingen i Kalmar län	6
1.4 Problemformulering	7
1.5 Syfte	8
2. METOD	9
2.1 Urvalsgrupp	9
2.2 Bortfall	9
2.3 Variabler	9
2.4 Datainsamling	9
3. ENKÄTUNDERSÖKNINGENS RESULTAT	10
4. JÄMFÖRELSE AV DET BAKOMLIGGANDE MOTIVET TILL DEN SENASTE FLYTTNINGEN AV 2000, 2004 SAMT 2008 ÅRS FLYTTUNDERSÖKNINGAR	66
4.1 Inflyttare	66
4.2 Utflyttare	68

1. INLEDNING

1.1 Utvecklingen under de senaste 150 åren

Kalmar län nådde sitt hittills högsta befolkningstal under 1880-talet. Länet hade då 245 105 invånare. Under 150 år har Kalmar län i jämn takt minskat sin andel av Sveriges befolkning från 6 procent till 2,6 procent. Under hela denna långa tid har länet haft ett relativt konstant utflyttningsöverskott. Invånare i Kalmar län som inte kunnat försörja sig på hemorten har flyttat dit där arbete stått att få. Amerikaemigrationen avlöstes så småningom av utflyttningen till våra egna storstadsområden, främst Stockholmsområdet. Bland dem som flyttade från länet dominerade de unga, arbetsföra och initiativrika människorna. Under de senaste decennierna har i stor utsträckning de välutbildade tillhört utflyttarna.

Den sociala händelse som fått mest omdanande inverkan på samhällsutvecklingen är den stora Amerikaemigrationen från 1800-talets senare del till 1900-talets första decennier. Emigrationen drabbade hårdast den inre och östra delen av Småland samt Öland med i vissa socknar extremt hög utvandring. Exempelvis minskade Ölands folkmängd med 30 procent på 50 år. Konsekvenserna blev i vissa regioner en fullständig rubbning av demografiska förhållanden. Många byar tömdes helt på unga och arbetsföra personer.

Den starkt ökade specialiseringen både inom industrin och tjänstenäringarna ledde till en mycket kraftig ökning av antalet yrken och arbetsuppgifter. Den lilla arbetsmarknaden i en region med landsbygd och små tätorter kunde aldrig få den specialisering eller den bredd som erfordrades. Resultatet blev en stark koncentration av bebyggelse och boende till i vårt land några utpräglade storstadsområden. Förlorare blev glesbygden och regioner som saknade tillräckligt stora attraktiva tillväxtorter. För Kalmar läns vidkommande minskade stadsbefolkningens andel av rikets befolkning från 4,5 procent år 1850 till 2,5 procent år 1950. Landsbygdsbefolkningens procentuella förändring visar inte på långt när samma dramatiska förlopp.

Utvecklingstrenden för Kalmar län har i huvudsak bestått även under de följande 50 åren. Dagens näringsgrensstruktur skiljer sig från rikets med en högre andel av näringar som jord, skog och tillverkningsindustri. Länet har en underrepresentation av finansiell verksamhet och företagstjänster, men under senare år har företag etablerat sig och andra företag har expanderat, särskilt i de större kommunerna. För flertalet kommuner är industrin mycket dominerande och betydelsefull för det lokala näringslivet. Turismnäringen har utvecklats till en upplevelseindustri med positiva spridningseffekter inom flera andra verksamhetsområden, bla handeln. Under förra decenniet förlorade Kalmar län många arbetstillfällen när staten genomförde omorganisationer. Av den anledningen har Regionförbundet i Kalmar län tagit initiativet till aktioner på olika plan för att om möjligt förhindra ytterligare neddragningar av statlig verksamhet samt att få myndigheter förlagda till Kalmar län.

1.2 Att flytta till eller från Kalmar län 2008

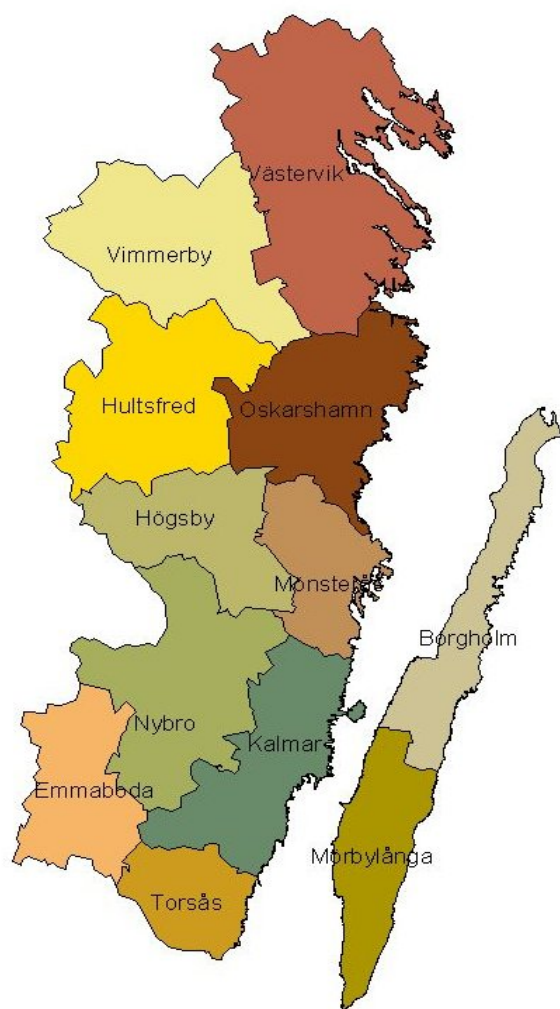
Regionförbundet i Kalmar län genomförde åren 2000 och 2004 en bredare studie av de förhållanden och villkor som bestämmer flyttningsmönstret än vad den traditionella flyttningsstatistiken medger. Regionförbundets avsikt har därför varit att följa upp studien under år 2008 för att kartlägga eventuella förändringar i våra flyttmönster.

1.3 Befolkningsutvecklingen i Kalmar län

Folkmängden i Kalmar län minskade med 1 557 personer mellan åren 2000 och 2007. Länet hade vid utgången av år 2000 en folkmängd som uppgick till 235 391 personer. Det innebär att det vid årsskiftet 2007/2008 bodde 233 834 personer i Kalmar län.

Befolkningsminskningen orsakades framför allt av negativa födelsenetton.

Befolkningsutvecklingen i länets kommuner 2000-2007



Kommun	Folkökning
Kalmar	2 225
Mörbylånga	166
Oskarshamn	-55
Mönsterås	-113
Nybro	-142
Vimmerby	-168
Torsås	-335
Borgholm	-355
Emmaboda	-389
Högsby	-449
Hultsfred	-967
Västervik	-975
Källa: SCB	

Endast Kalmar och Mörbylånga kommuner ökade folkmängden mellan åren 2000-2007.

1.4 Problemformulering

Folkmängden i Kalmar län minskade med 7 268 invånare eller 3,0 procent mellan åren 1990 och 2007. Vid utgången av år 2007 uppgick länets folkmängd till 233 834 invånare. Under förra decenniets första hälft redovisade länet varje år positiva befolkningstal. År 1994 hade Kalmar län en folkmängd som uppgick till 244 057 personer. Länet var då nära att tangera sitt eget rekord från 1880. Folkmängden uppgick då till 245 105 invånare. Denna positiva befolkningsutveckling under de första åren av 1990-talet förklaras av den stora tillströmningen av utländska medborgare. Fr o m 1995 har Kalmar län varje helår redovisat negativa befolkningstal. Undantaget helåret 2003 då länet fick 259 nya invånare. Denna negativa utveckling orsakas bl a av befolkningens åldersstruktur som bidrar till låga födelsetal. Vi kan visserligen fortfarande redovisa positiva flyttningsöverskott tack vare inflyttningen från utlandet, men nettoutflödet av framför allt studerande och färdigexaminerade är betydande. Utflyttningarna leder till att Kalmar län förlorar välutbildad arbetskraft som söker sig till arbeten i andra delar av landet, eftersom länet inte kan erbjuda motsvarande arbetstillfällen i samma omfattning. Av den totala andelen utflyttare från Kalmar län under den aktuella perioden utgjordes 40 procent av ungdomar i åldrarna 15-24 år och 28 procent i åldersgruppen 25-34 år.

Mot denna bakgrund genomförde Regionförbundet i Kalmar län åren 2000 och 2004 en bredare studie av de förhållanden och villkor som bestämmer flyttningsmönstret än vad den traditionella flyttningsstatistiken medger.

Regionförbundet har följt upp undersökningarna med en ny flyttstudie under våren 2008 med avsikt att kartlägga eventuella förändringar i våra flyttmönster. Tillgången på arbete har en stark inverkan på vår vilja att flytta. Av regionförbundets undersökningar 2000 och 2004 har tillgången eller frånvaron av lämpliga arbeten varit ett starkt upplevt motiv till den aktuella flyttningen. När den nu genomförda flyttundersökningen beslutades befann sig landet i en högkonjunktur. Svensk ekonomi förväntades fortsätta att växa starkt under 2007-2009. Den stora efterfrågan på arbetskraft förväntades kvarstå. Kan dessa gynnsamma omständigheter ha någon inverkan på människors motiv till att flytta?

Flyttningsöverskott, Kalmar län

År	Flyttningsöverskott	Varav inrikes flyttningsöverskott,	invandraröverskott
2000	- 300	- 1 034	734
2001	239	- 551	790
2002	832	104	728
2003	1 052	265	787
2004	361	-346	707
2005	208	-446	654
2006	499	-674	1 173
2007	686	-430	1 116

Källa: Statistiska Centralbyrån

Invandringen av utländska medborgare gör att Kalmar län uppvisar ett positivt flyttningsnetto.

1.5 Syfte

Studien syftar till att studera flyttströmmarna över länsgränsen in till och ut ur Kalmar län mellan åren 2000 och 2007 samt att kartlägga de flyttandes upplevda motiv för att flytta under ett år (2007). Om den tillfrågade har flyttat flera gånger under året är det den senaste flyttningen över länsgränsen som är av intresse.

2. METOD

Undersökningen har genomförts med hjälp av enkät som via posten skickats till ett slumpmässigt urval. I urvalet har ingått 2 000 inflyttade till Kalmar län och lika många utflyttade från länet under år 2007.

2.1 Urvalsgrupp

Populationen utgörs av ett slumpmässigt urval av personer som flyttade till eller från Kalmar län under år 2007.

Undersökningen omfattar totalt 4 000 personer i åldersgruppen 16-70 år. Av dessa har 1 435 besvarat enkäten, vilket motsvarar 35,9 procent av de tillfrågade. Fördelade på inflyttade respektive utflyttade blir svarsfrekvensen 41,7 och 30,1 procent.

2.2 Bortfall

Av populationens 4 000 medlemmar har 2 565 eller 64,1 procent inte besvarat enkäten. Av dessa har 104 mottagare flyttat utan att begära eftersändning till sin nya bostadsadress.

2.3 Variabler

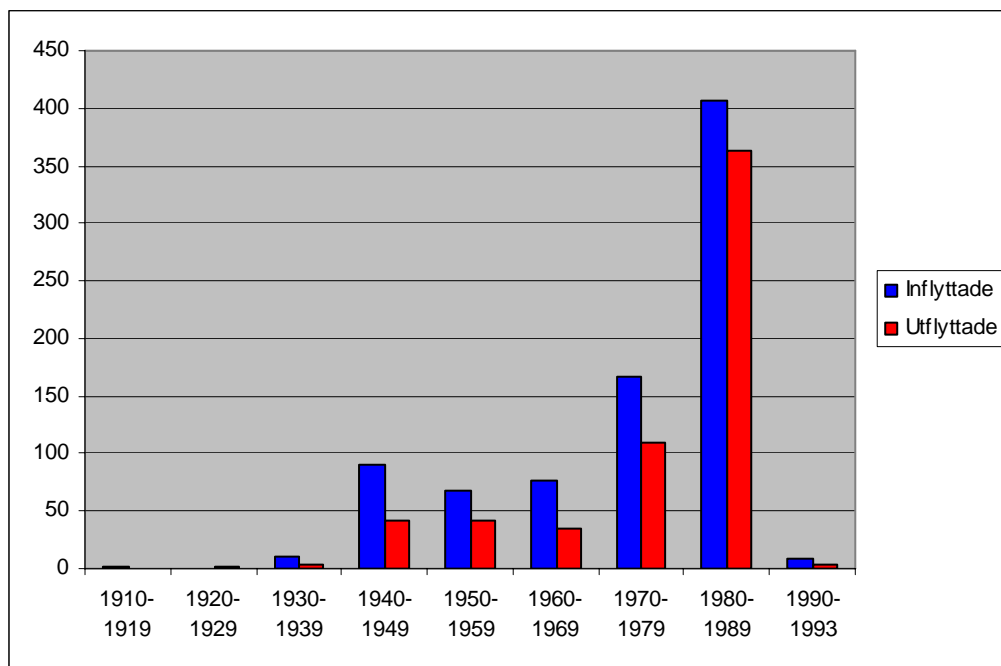
Enkäten innehåller 140 frågor. Huvuddelen av frågorna är relaterade till frågeställningen: *Vilket motiv de tillfrågade hade till sin flyttning*. Undersökningen ställer dessutom en del personliga frågor. Om någon av de medverkande anser att anledningen till just hans eller hennes flyttning inte kommit fram genom de frågor som ingår i frågeformuläret, finns möjlighet att i slutet av enkäten själv beskriva anledningen till den senaste flyttningen.

2.4 Datainsamling

Arbetet med datainsamlingen pågick under veckorna 12, 13, 14 och 15 2008. Vid ett tillfälle under enkätperioden utsändes påminnelser till de respondenter som inte hade returnerat enkäten.

3. ENKÄTUNDERSÖKNINGENS RESULTAT

Födelseårens fördelning



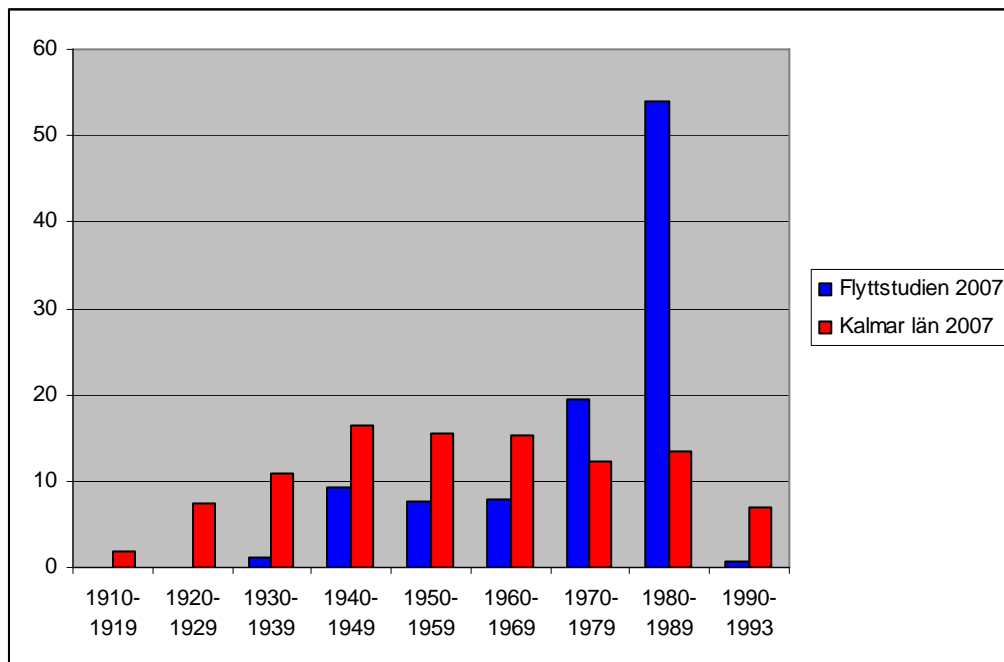
Obesvarade enkäter: 9

Födelseårens fördelning, män och kvinnor (%)

Födelseår	Inflyttade		Utflyttade	
	Män	Kvinnor	Män	Kvinnor
1910-1919	0	0	0	0
1920-1929	0	0	0	0
1930-1939	2	1	1	1
1940-1949	7	13	5	8
1950-1959	7	8	7	7
1960-1969	11	8	4	7
1970-1979	27	18	23	14
1980-1989	45	51	59	62
1990-1993	1	1	1	1
Totalt	100	100	100	100

Flertalet respondenter har födelseår 1980-1989 – både bland inflyttare och utflyttare.

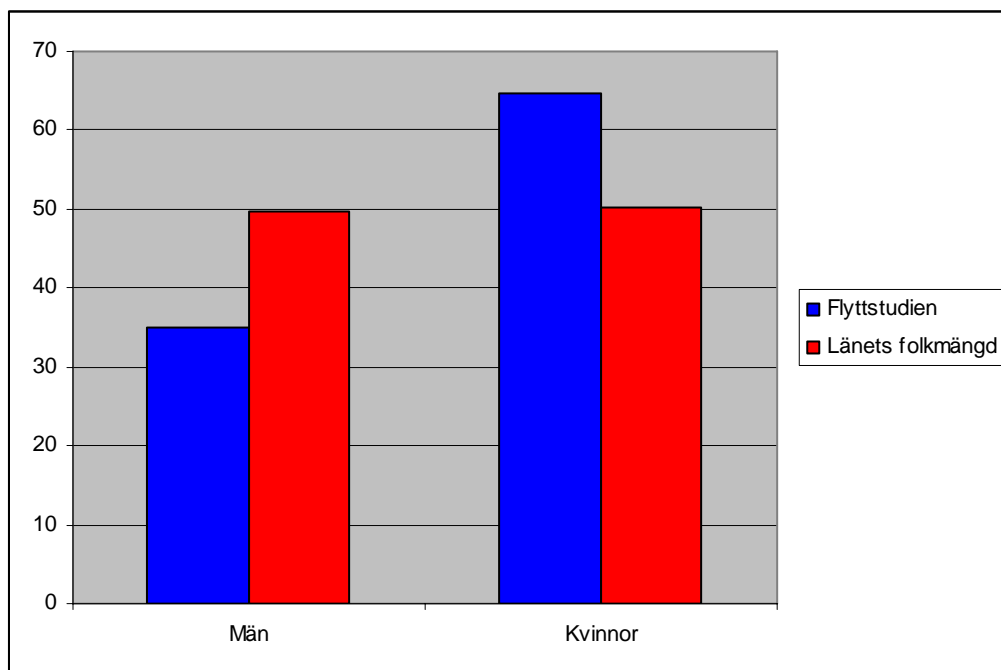
Åldersfördelningen i flyttstudien (in- och utflyttade 2007) i förhållande till åldersstrukturen hos Kalmar läns folkmängd helåret 2007 (%)



Födelseår	Flyttstudien 2007 (%)	Kalmar län 2007 (%)
1910-1919	0,1	1,9
1920-1929	0,1	7,4
1930-1939	1,1	10,9
1940-1949	9,2	16,4
1950-1959	7,6	15,6
1960-1969	7,9	15,2
1970-1979	19,4	12,3
1980-1989	54,0	13,4
1990-1993	0,8	6,9

Flyttstudiens resultat visar en kraftig överrepresentation av respondenter med födelseår 1980-1989 i förhållande till folkmängden.

Fördelning på kön i den totala flyttstudien samt av Kalmar läns folkmängd 2007



Obesvarade enkäter: 2

Felkodade enkäter: 1

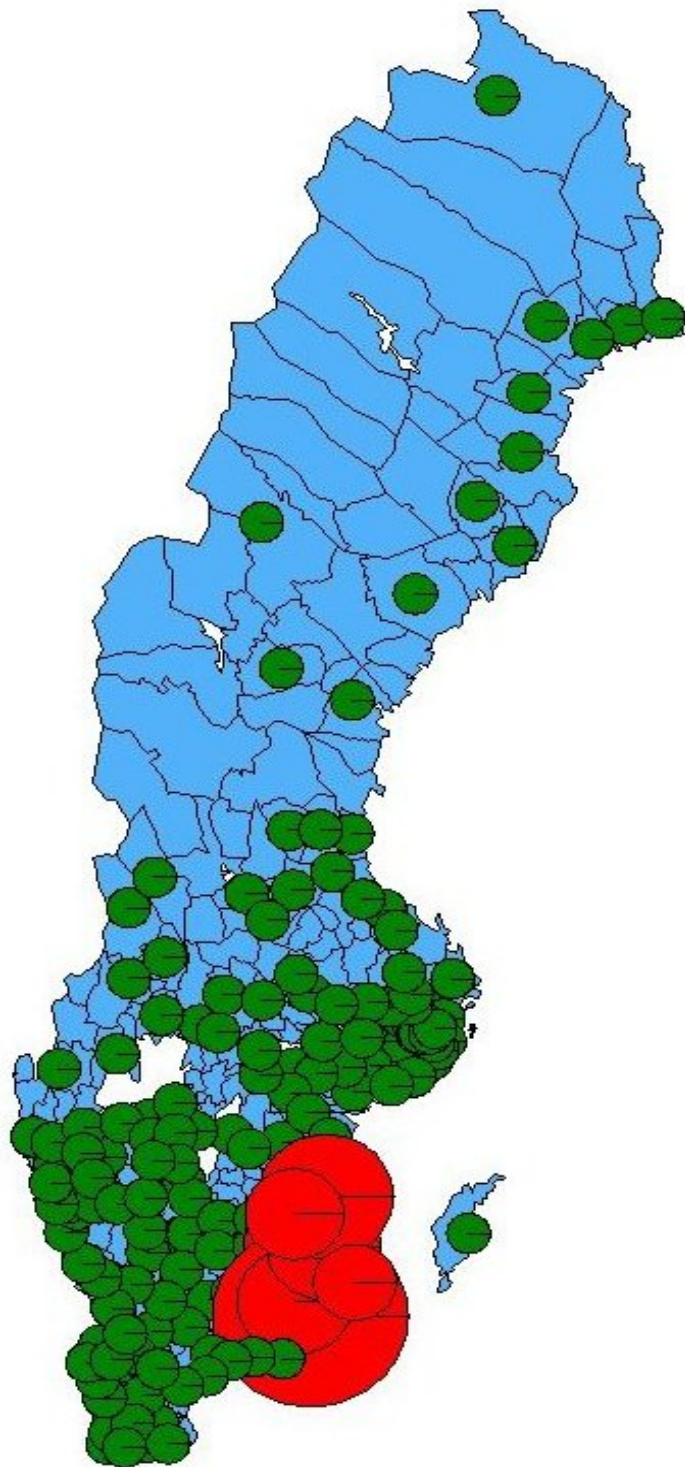
	Män	Kvinnor
Flyttstudien	35,1	64,7
Kalmar läns folkmängd 2007	49,8	50,2

Fördelning på kön samt inflyttade och utflyttade (%)

Inflyttade		Utflyttade	
Män	Kvinnor	Män	Kvinnor
32,6	67,0	38,4	61,6

Flyttstudien innehåller en underrepresentation av män samt en överrepresentation av kvinnliga respondenter i förhållande till den faktiska folkmängden i Kalmar län.

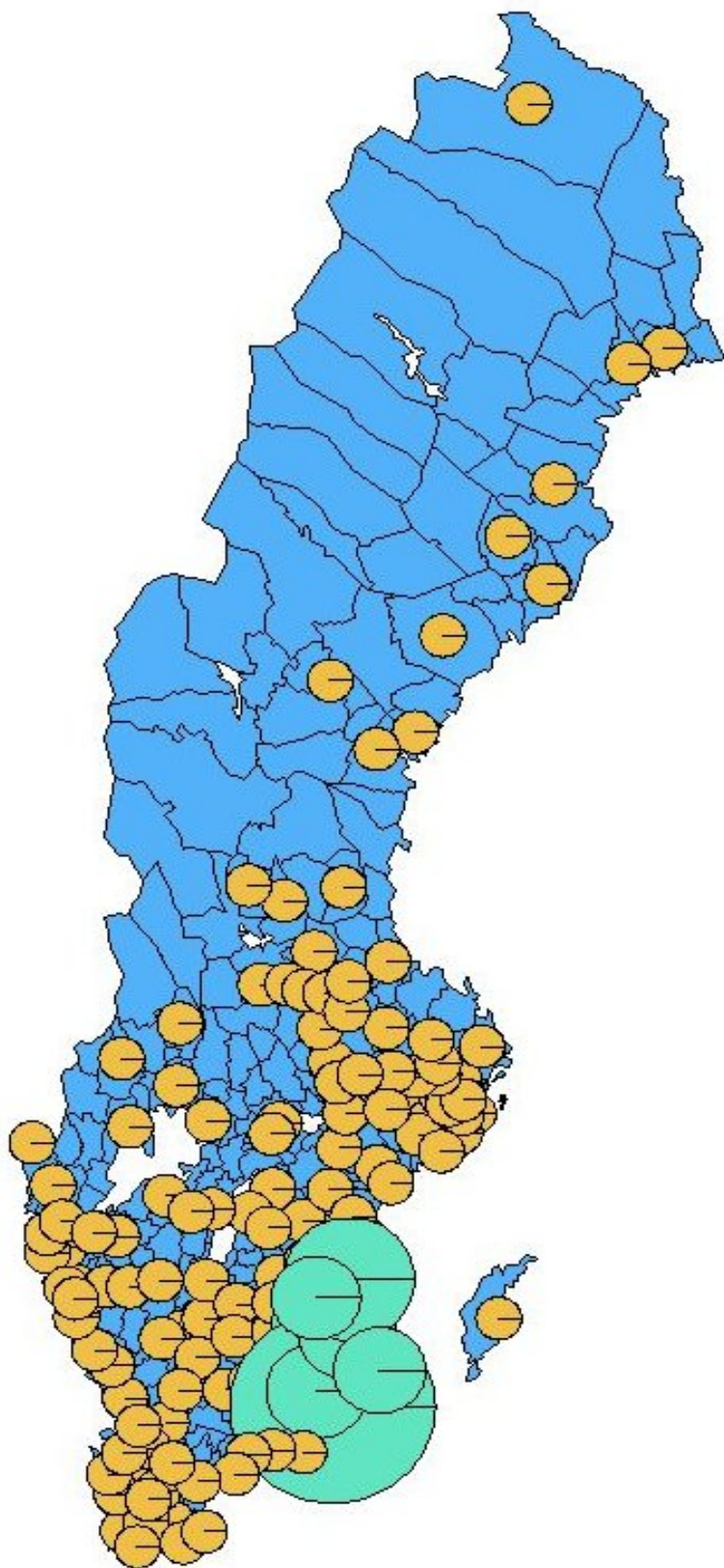
Var var du bosatt före flyttningen?



Län	Bosatt före flytt
Kalmar	602
Stockholm	133
Skåne	89
Kronoberg	82
Västra Götaland	88
Östergötland	58
Blekinge	47
Jönköping	51
Södermanland	24
Halland	23
Västerbotten	20
Uppsala	22
Dalarna	19
Örebro	16
Västmanland	10
Gävleborg	10
Gotland	8
Värmland	9
Västernorrland	6
Norrbotten	9
Jämtland	3
Övriga	106
Totalt	1 435

Före flytten bodde man främst i någon av följande kommuner; Kalmar, Västervik, Nybro, Oskarshamn, Stockholm, Växjö, Göteborg, Vimmerby, Emmaboda, Hultsfred, Linköping, Mönsterås, Karlskrona samt Malmö.

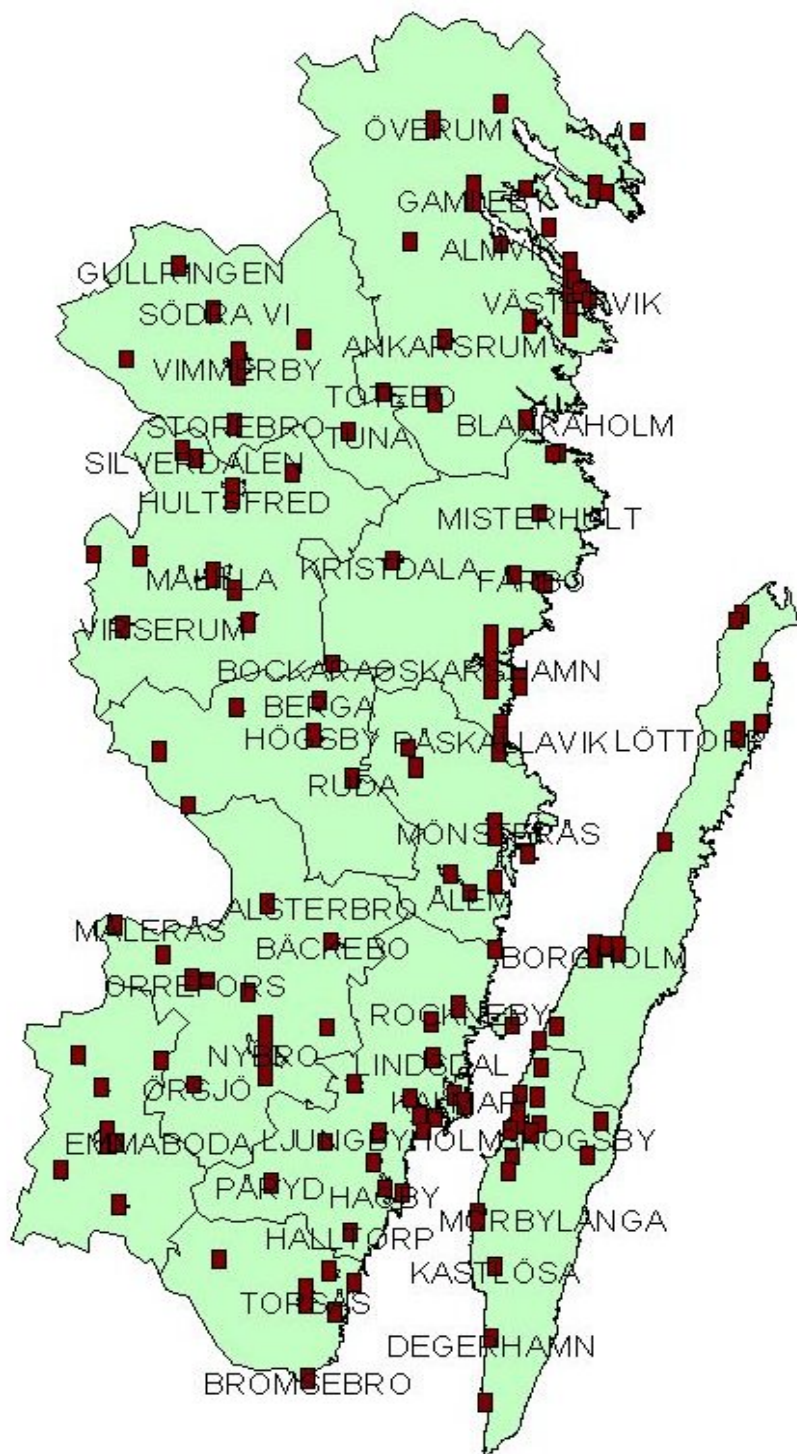
Var bor du nu, efter den senaste flyttningen?



Kommun	Antalet inflyttade
Kalmar	310
Västervik	104
Stockholm	63
Nybro	50
Oskarshamn	44
Linköping	42
Göteborg	38
Borgholm	36
Vimmerby	32
Växjö	30
Hultsfred	30
Mörbylånga	26
Lund	25
Uppsala	24
Jönköping	23
Malmö	23
Torsås	20
Mönsterås	20
Karlskrona	19
Emmaboda	18
Norrköping	17
Halmstad	11
Högsby	11
Gotland	10
Uppvidinge	10
Övriga	399
Totalt	1 435

Efter flytten har respondenterna framför allt bosatt sig i följande kommuner: Kalmar, Västervik, Stockholm, Nybro, Oskarshamn, Linköping, Göteborg, Borgholm, Vimmerby, Växjö, Hultsfred m.fl.

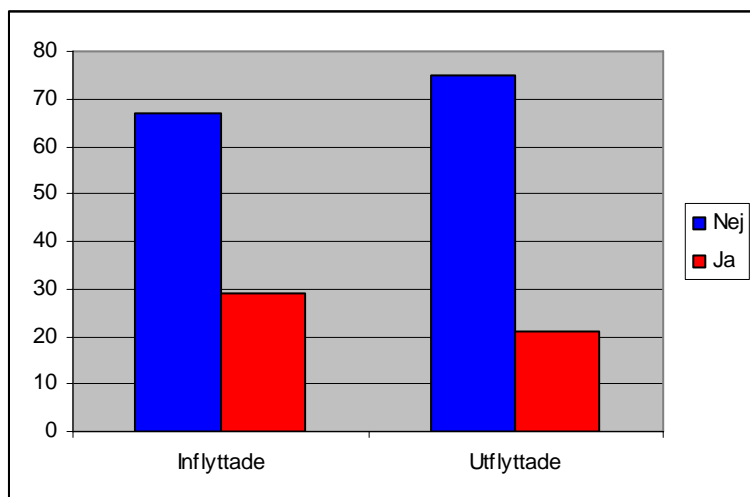
I vilken tätort i Kalmar län bor du nu?



Av de inflyttade till Kalmar län har de flesta valt att bosätta sig i följande tätorter; Kalmar, Västervik, Oskarshamn, Nybro, Vimmerby, Mönsterås, Gamleby, Hultsfred, Färjestaden, Emmaboda, Målilla, Överum, Borgholm, Köpingsvik, Rockneby, Gullabo samt Gunnebo.

Har du eller någon annan i ditt hushåll, någon tidigare anknytning till din nuvarande inflyttningskommun?

- Uppvuxen i kommunen?

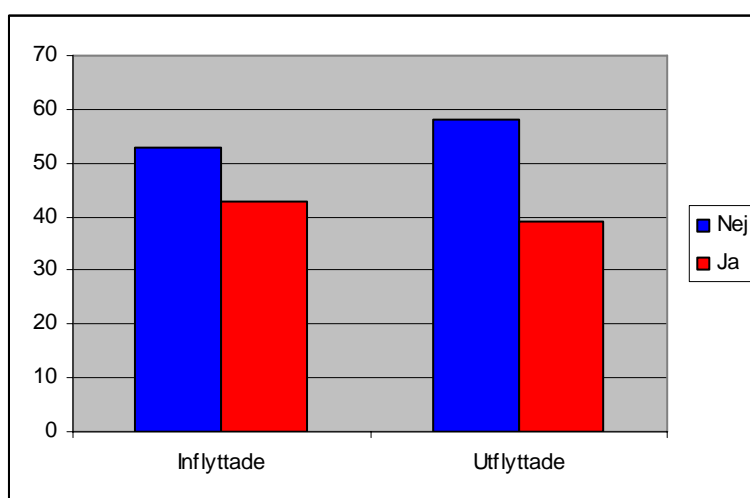


Obesvarade: 4 %

	Inflyttade			Utflyttade		
		Män	Kvinnor		Män	Kvinnor
Nej	67 %	67 %	67 %	75 %	77 %	74 %
Ja	29 %	31 %	28 %	21 %	19 %	22 %

Bland inflyttarna svarar 67 procent, flertalet tillhör åldersgruppen med födelseår 1950-1959, att de inte är uppvuxna i kommunen, medan 29 procent, största andelen är födda 1990-1993, svarar att de är uppvuxna i inflyttningskommunen. 75 procent av de utflyttade, de flesta med födelseår 1960-1969, svarar "nej" på frågan om de är uppvuxna i kommunen. 21 procent, födda 1990-1993, svarar att de är uppvuxna i inflyttningskommunen.

- Släkt som bor i kommunen?



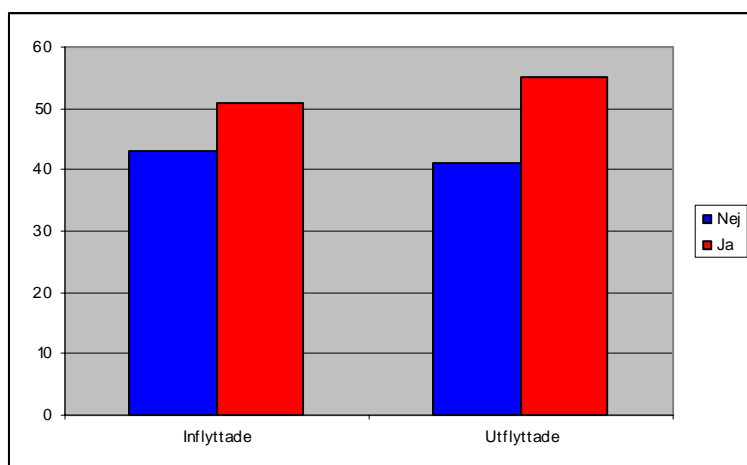
Obesvarade: 4 %

	Inflyttade			Utflyttade		
		Män	Kvinnor		Män	Kvinnor
Nej	53 %	54 %	52 %	58 %	61 %	56 %
Ja	43 %	43 %	43 %	39 %	35 %	41 %

Bland inflyttarna svarar 53 procent, de flesta är födda mellan åren 1950-1959, "nej" på frågan om de har "släkt som bor i kommunen". 43 procent, med födelseår 1990-1993, uppger att de har släktingar i inflyttningkommunen.

Av de utflyttade svarar 58 procent, flertalet med födelseår 1950-1959, att de inte är släkt med någon på den nya bostadsorten, medan 39 procent, födda 1940-1949, svarar att de har släktingar i inflyttningkommunen.

- Vänner som bor i kommunen?

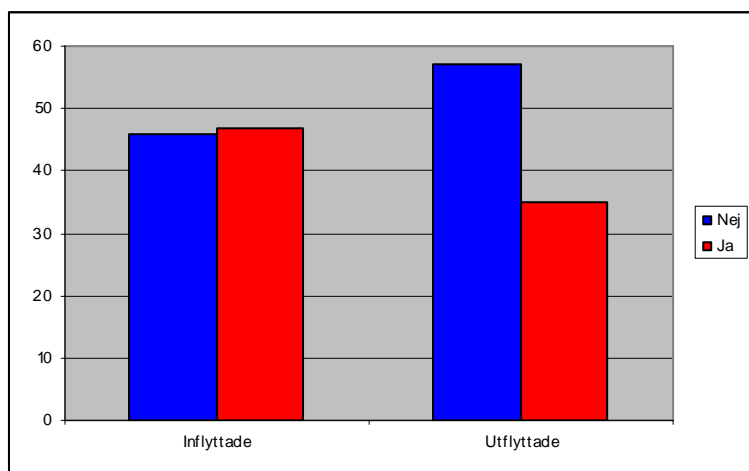


Obesvarade: 5 %

	Inflyttade			Utflyttade		
		Män	Kvinnor		Män	Kvinnor
Nej	43 %	43 %	43 %	41 %	42 %	40 %
Ja	51 %	54 %	50 %	55 %	55 %	54 %

43 procent av de inflyttade, hälften av respondenterna är födda 1990 eller senare, svarar "nej" på frågan om de har "vänner som bor i kommunen". 51 procent, flertalet med födelseår 1990 eller senare, svarar "ja" på samma fråga. Bland utflyttarna svarar 41 procent, nästan hälften med födelseår 1950-1959, att de inte har vänner i inflyttningkommunen. 55 procent av de utflyttade, något fler än hälften är födda 1970-1979, svarar att de har "vänner i kommunen".

- Tillbringat ledighet/semester i kommunen?



Obesvarade: 7 %

	Inflyttade			Utflyttade		
		Män	Kvinnor		Män	Kvinnor
Nej	46 %	49 %	44 %	57 %	58 %	55 %
Ja	47 %	46 %	48 %	35 %	33 %	36 %

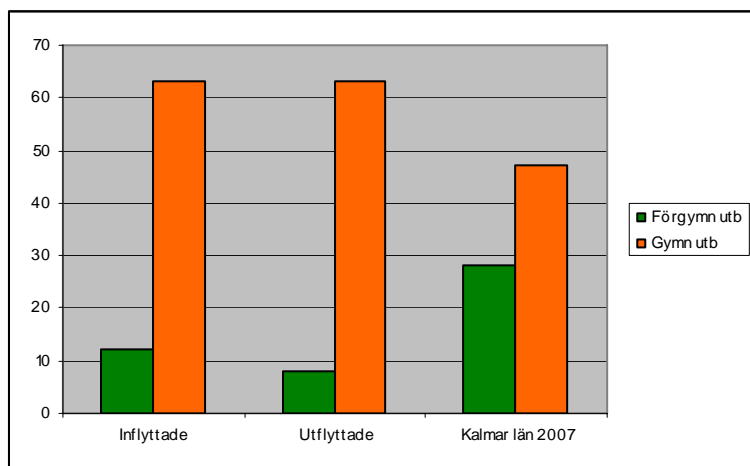
46 procent av de inflyttade, de flesta födda 1980-1989, svarar "nej" på frågan om de har "tillbringat ledighet/semester i kommunen". Något fler, 47 procent av respondenterna och flertalet födda 1937-1939, svarar "ja" på samma fråga. Bland utflyttarna svarar 57 procent, fler än hälften tillhör åldersgruppen 1950-1959, att de inte har "tillbringat ledighet/semester i inflyttningskommunen". 35 procent, de flesta födda 1990 eller senare svarar "ja" på samma fråga.

Vilket var ditt civilstånd före din senaste flyttning och vilket är ditt nuvarande civilstånd?

	Före den senaste flyttningen				Efter den senaste flyttningen			
	Inflyttade		Utflyttade		Inflyttade		Utflyttade	
	Män	Kvinnor	Män	Kvinnor	Män	Kvinnor	Män	Kvinnor
Gift eller sammanboende	27%	73%	32%	68%	28%	72%	33%	67%
Ogift	38%	62%	45%	55%	40%	60%	47%	53%
Skild	43%	57%	41%	59%	31%	69%	45%	55%
Ensamstående med barn	10%	90%	7%	93%	8%	92%	25%	75%
Särbo	29%	71%	37%	63%	27%	73%	24%	76%
Änkling eller änka	33%	67%	25%	75%	40%	60%	27%	73%

41 procent av inflyttarna och 27 procent av utflyttarna uppger att de var gifta eller sammanboende före den senaste flytten. Andelarna gifta eller sammanboende ökade till 53 respektive 45 procent efter den senaste flytten. Bland de ogifta respondenterna minskade andelarna från 37 procent för de inflyttade och 49 procent för utflyttarna till 31 respektive 38 procent efter flyttningen till den nya bostadsorten.

Vilken skolutbildning har du?



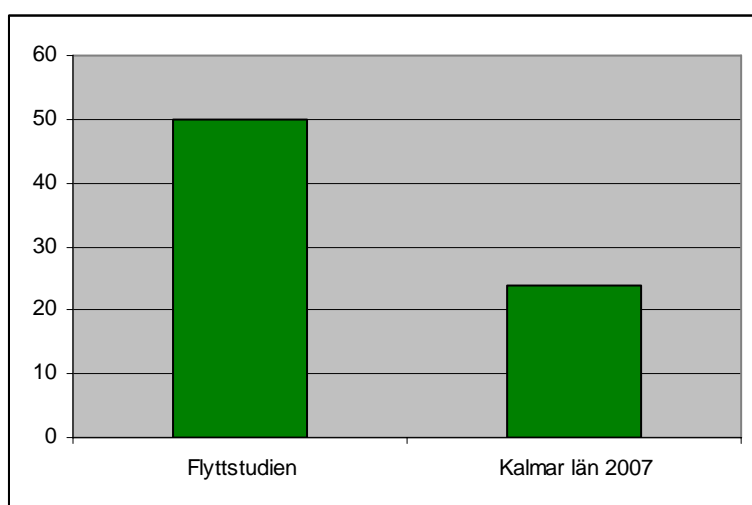
Obesvarade: 26 %

Felkodade: 1 %

	Inflyttade		Utflyttade		Kalmar län 2007	
	Män	Kvinnor	Män	Kvinnor	Män	Kvinnor
Förgymn utb	10 %	13 %	7 %	9 %	30 %	25 %
Gymn utb	65 %	62 %	62 %	64 %	48 %	46 %

Deltagarna i flyttstudien har en längre skolbakgrund jämfört med utbildningsnivån hos länets befolkning.

- Andelen högskole-/universitetsutbildade



Obesvarade: 50 %

	Inflyttade		Utflyttade		Kalmar län 2007	
	Män	Kvinnor	Män	Kvinnor	Män	Kvinnor
Eftergymnasial utb	30 %	70 %	40 %	60 %	20 %	28 %

Andelen med eftergymnasial utbildning är betydligt högre bland deltagarna i flyttstudien jämfört med andelen med eftergymnasial utbildning hos länets befolkning.

Högskole-, universitetsutbildning förekommer främst inom följande ämnesområden bland inflyttarna;

Ekonomi, lärare, medicin, journalistik, naturvetenskap, företagsekonomi, civilingenjör, marknadsföring, samhällsvetenskap, sjuksköterska, socionom, elektroteknik, skog, turism, arbetsterapi, beteendevetenskap, byggnadsingenjör, fritidspedagog, juridik, konst, kost & ekonomi, läkare, medie- och kommunikationsvetenskap, miljövetenskap, musik, odontologi, sjöingenjör, sociologi, statsvetenskap samt teologi.

Högskole-, universitetsutbildning förekommer främst inom följande ämnesområden bland utflyttarna;

Ekonomi, pedagogik, beteendevetenskap, socialt arbete, företagsekonomi, civilingenjör, naturvetenskap, sjöfart, humaniora, IT, kemi, marknadsföring, maskinteknik, medicin, sjökaptan, elektroteknik, farmaci, folkhälsa, fotograf, historia, idrott & hälsa, informatik, journalistik, kulturvetenskap samt miljö.

- Annan utbildning, t ex folkhögskola, särskild yrkesutbildning

	Inflyttade		Utflyttade	
	Män	Kvinnor	Män	Kvinnor
Annan utbildning	32 %	68 %	30 %	70 %

Obesvarade: 78 %

Det är främst kvinnor som svarar att de har annan utbildning, t ex folkhögskola eller särskild yrkesutbildning.

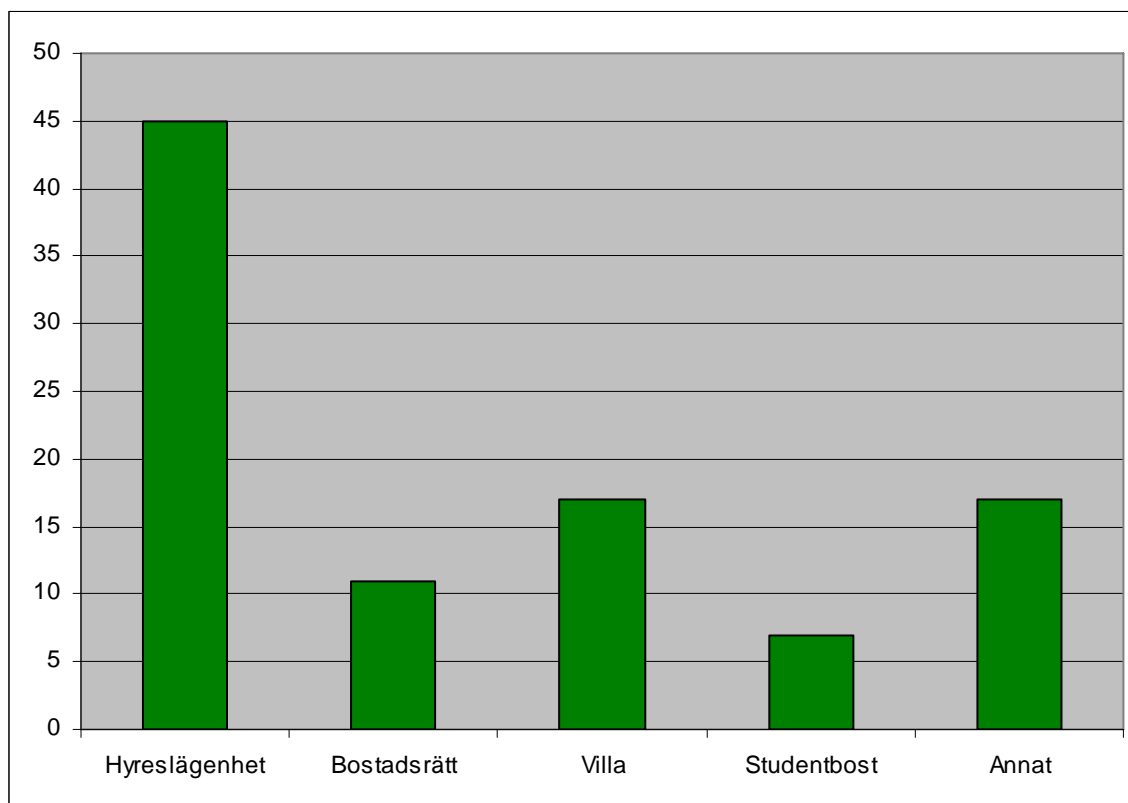
Annan utbildning förekommer främst inom följande ämnesområden bland inflyttarna;

Folkhögskola, Komvux, Särskild yrkesutbildning, Yrkesutbildning, Ekonomi, Kvalificerad yrkesutbildning, Lärarutbildning, Musikutbildning, Polishögskola, Undersköterska samt Vetenskap.

Annan utbildning förekommer främst inom följande ämnesområden bland utflyttarna;

Folkhögskola, Undersköterska, Kvalificerad yrkesutbildning, CNC operatör, Idrottskonsulent samt Musikteater.

Hur bodde du före din senaste flyttning?



Obesvarade: 2 %

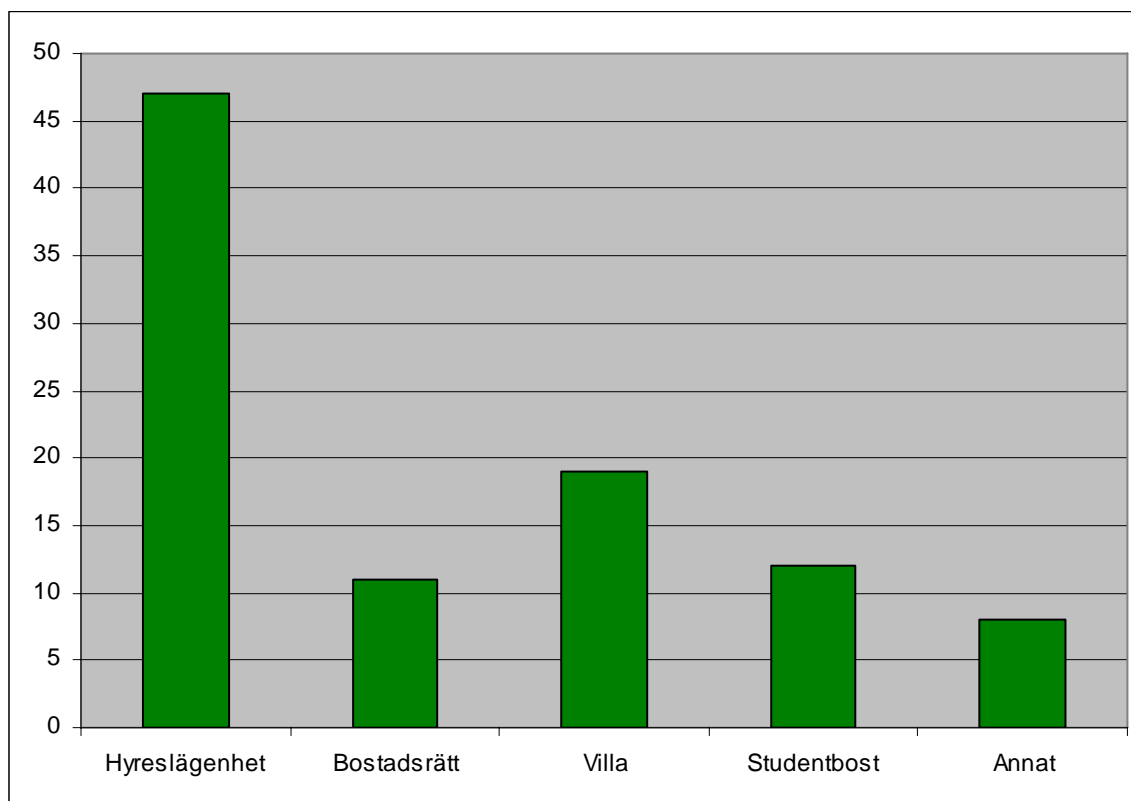
Felkodade: 1 %

	Hyreslägenhet	Lägenhet med bostadsrätt	Egen villa	Studentbostad eller motsvarande	Annat boende
Män	46 %	13 %	15 %	6 %	15 %
Kvinnor	45 %	10 %	18 %	7 %	17 %

Nästan hälften av respondenterna, 45 procent, svarar att de bodde i hyreslägenhet före den senaste flytten. Sjutton procent bodde i egen villa eller hade annat boende, elva procent bodde i lägenhet med bostadsrätt samt sju procent hade studentbostad eller motsvarande.

Flertalet av de som svarar "Annat boende" bodde kvar i föräldrahemmet.

Hur bor du nu?



Obesvarade: 2 %

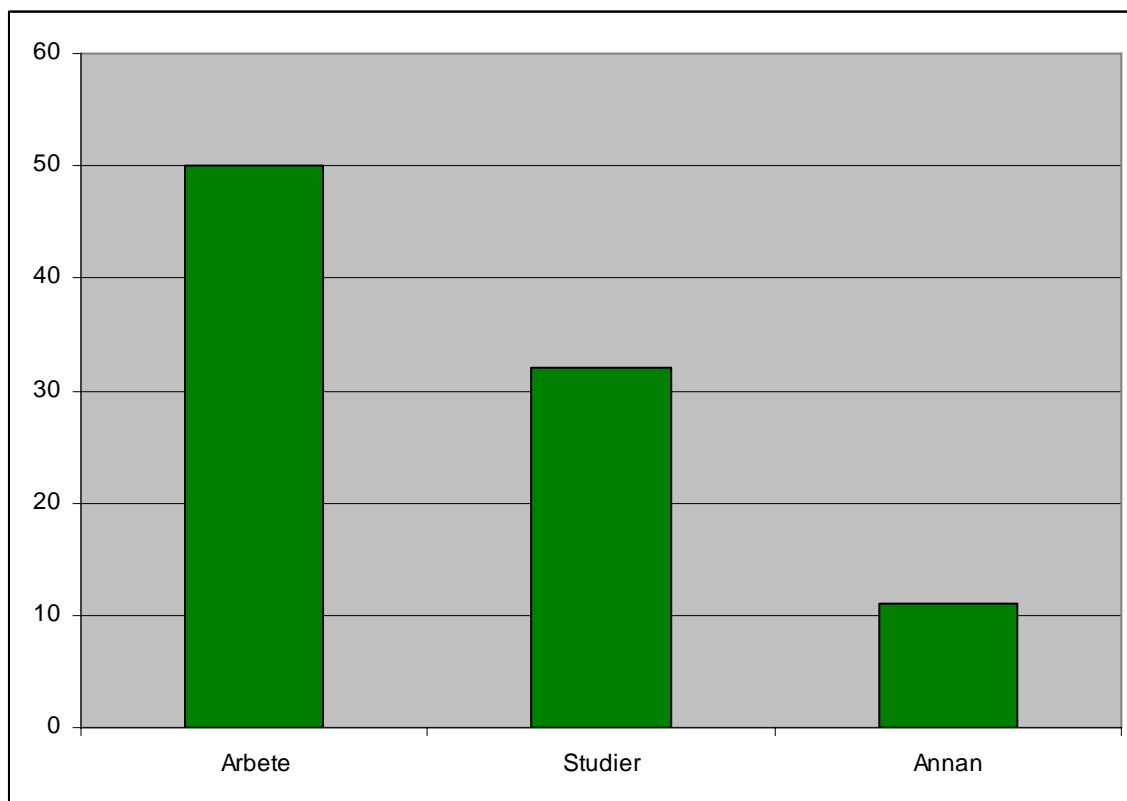
Felkodade: 1 %

	Hyreslägenhet	Lägenhet med bostadsrätt	Egen villa	Studentbostad eller motsvarande	Annat boende
Män	50 %	12 %	15 %	13 %	8 %
Kvinnor	45 %	11 %	21 %	11 %	8 %

Nästan hälften av respondenterna, 47 procent, svarar att de bor i hyreslägenhet efter den senaste flytten. Nitton procent bor i egen villa, tolv procent bor i studentlägenhet eller motsvarande, elva procent har lägenhet med bostadsrätt samt åtta procent uppger "Annat boende".

Flertalet av de som svarat "Annat boende" är inneboende hos någon på den nya bostadsorten.

Vilken var din huvudsakliga sysselsättning före din senaste flyttning?



Obesvarade: 3 %

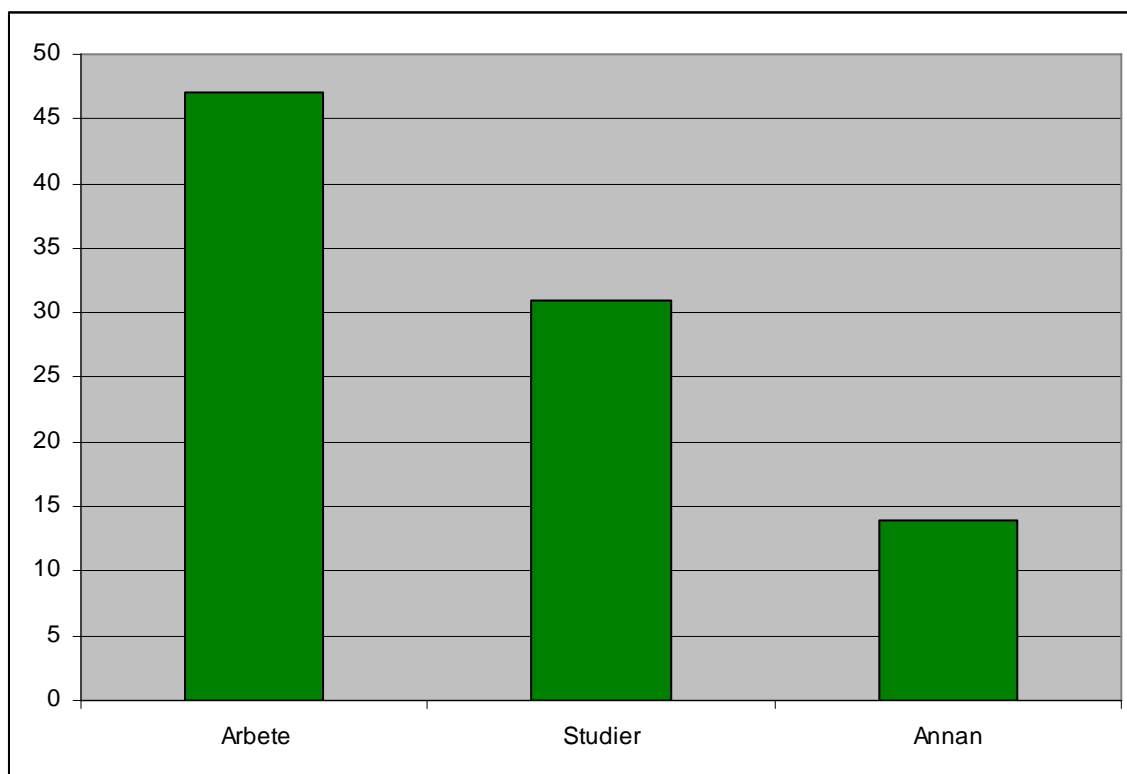
Felkodade: 3 %

	Arbete	Studier	Annan, nämligen
Män	53 %	30 %	10 %
Kvinnor	49 %	33 %	12 %

Hälften av respondenterna, 50 procent, svarar att deras huvudsakliga sysselsättning före den senaste flyttningen var arbete. 32 procent studerade, medan elva procent uppger annan sysselsättning.

Svarsalternativet "Annan, nämligen" innebär att flertalet av de svarande antingen är arbetslösa, ålderspensionärer eller sjukpensionärer.

Vilken är din huvudsakliga sysselsättning efter din senaste flyttning?



Obesvarade: 4 %

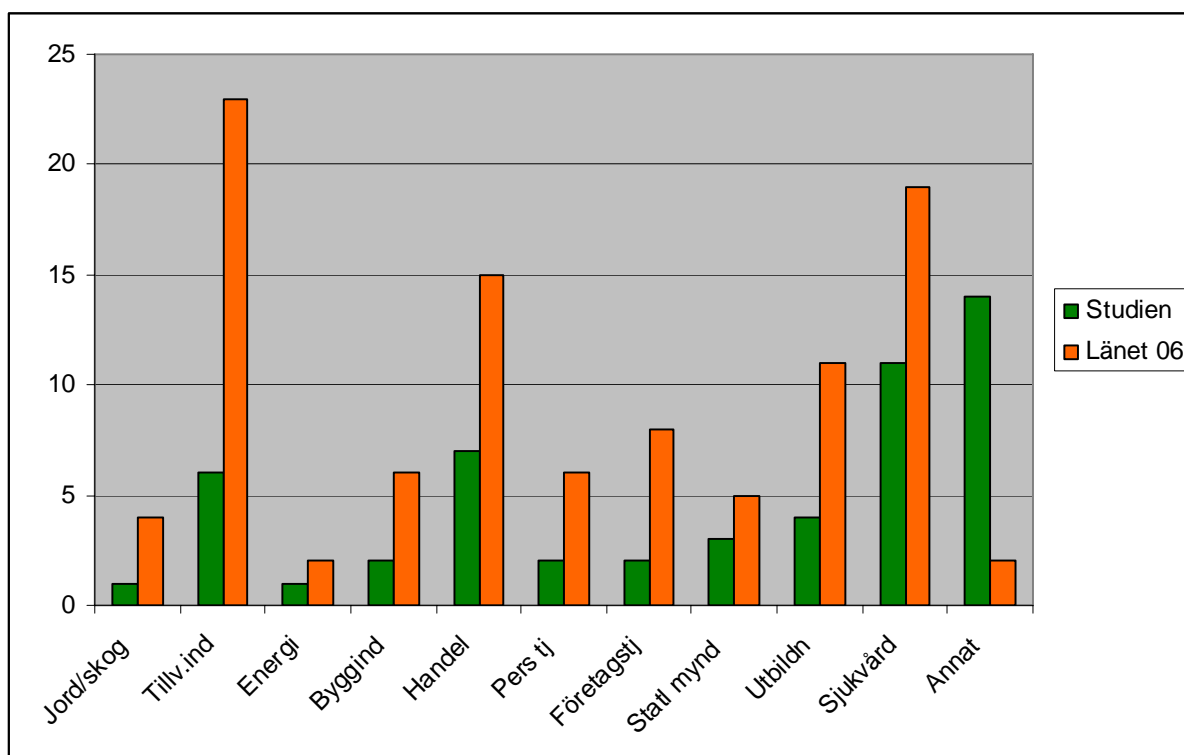
Felkodade: 3 %

	Arbete	Studier	Annan, nämligen
Män	55 %	29 %	9 %
Kvinnor	43 %	32 %	17 %

Av det totala antalet respondenter svarar nästan hälften, 47 procent, att deras huvudsakliga sysselsättning efter den senaste flyttningen är arbete. 31 procent studerar, medan fjorton procent uppger annan sysselsättning.

Svarsalternativet "Annan, nämligen" innebär att flertalet av de svarande antingen är ålderspensionärer, arbetslösa eller sjukpensionärer.

Inom vilken näringsgren var du verksam om du svarat "Arbete" som huvudsaklig sysselsättning före den senaste flytten?



Obesvarade: 45 %

Felkodade: 2 %

	Män	Kvinnor
Jord-/skogsbruk	2 %	1 %
Tillverkningsindustri	12 %	4 %
Energi	1 %	0 %
Byggindustri	4 %	0 %
Handel	5 %	8 %
Personliga tjänsteföretag	3 %	2 %
Företagstjänster	2 %	2 %
Statliga myndigheter	3 %	3 %
FoU, Utbildning	4 %	5 %
Hälso och Sjukvård	5 %	15 %
Annat	15 %	14 %

Jämförelsen mellan näringsgrenstillhörighet och sysselsättningens fördelning efter näringsgren i Kalmar län år 2006 visar att yrken som kräver en längre utbildning förekommer oftare i studien än yrken med en lägre utbildningsnivå. Resultatet pekar på att man oftast fortsätter att vara sysselsatt inom samma näringsgren även efter flytten.

Svarsalternativet "Annat, nämligen" innebär att man framför allt är verksam inom områden som restaurang, sjöfart, bank, transport, media, Svenska Kyrkan, försäljning eller journalistik.

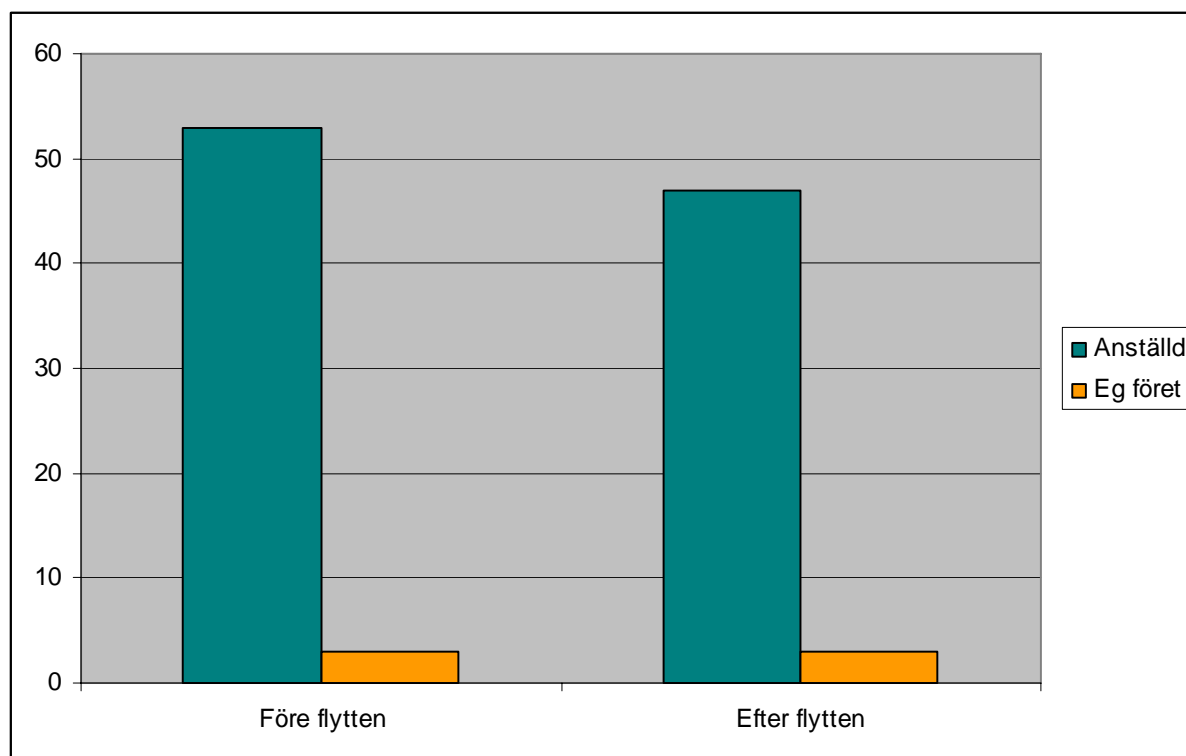
Avståndet från bostad till arbete eller skola före och efter flytten?

Absoluta tal!

	Före flytten			Efter flytten		
	Totalt	Män	Kvinnor	Totalt	Män	Kvinnor
0 – 99 km	1 384	486	895	1 384	487	894
100 – 199 km	25	10	15	27	7	20
200 – 299 km	9	1	8	12	4	8
300 – 399 km	9	2	7	5	2	3
400 – 499 km	3	1	2	4	2	2
500 - 599 km	5	3	2	1	0	1
600 – 699 km				1	1	
700 - km				1	1	

Avståndet mellan bostad – arbetsplats/skola har inte förändrats i och med flytten.

Anställd eller egen företagare före/efter flytten?



Obesvarade: 44 % (före flytten), 49 % efter flytten

Felkodade: 1 % (före flytten, 1 % efter flytten)

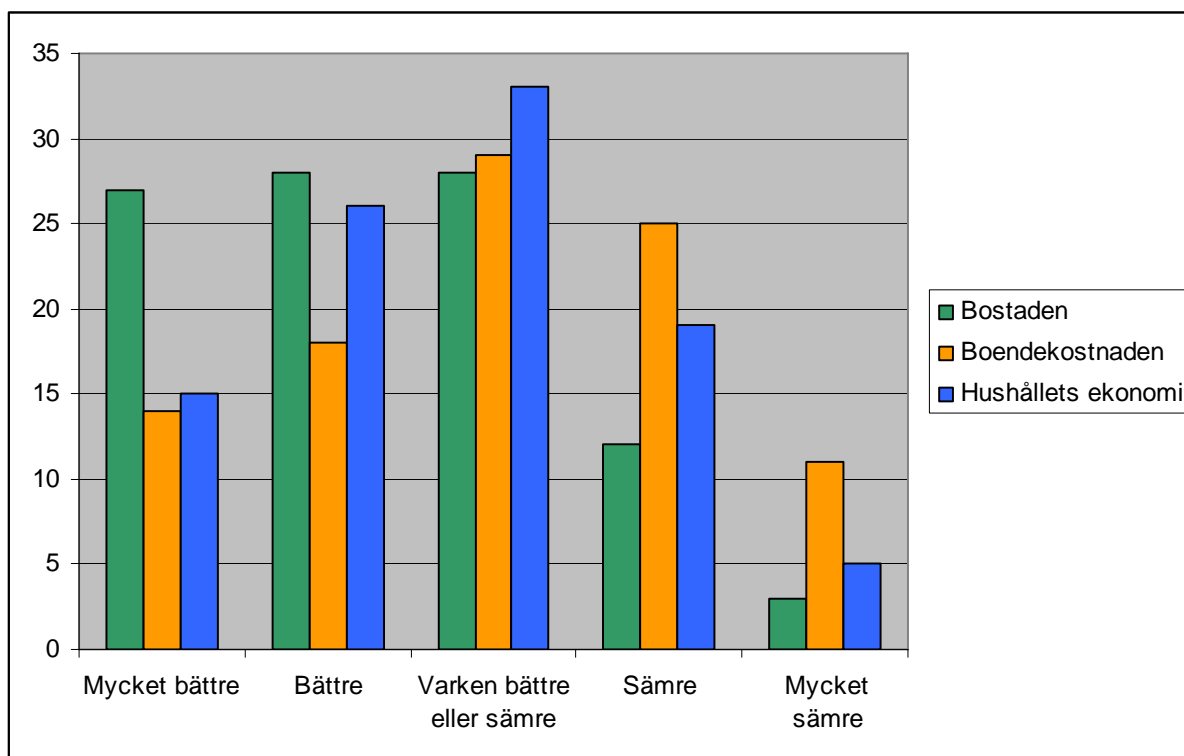
Andelen anställda har minskat med sex procent efter flytten till den nya bostadsorten, medan andelen egna företagare är oförändrade tre procent.

	Före flytten		Efter flytten	
	Män	Kvinnor	Män	Kvinnor
Anställd	53 %	52 %	53 %	43 %
Egen företagare	5 %	2 %	5 %	2 %

Andelen anställda kvinnor har minskat från 52 procent till 43 procent efter den senaste flytten.

Vad upplever du har blivit bättre eller sämre efter flyttningen till eller från Kalmar län?

Bostad och hushåll



(Obesvarade: 2 %)

Bostaden

28 procent kvinnor och 25 procent män anser att bostaden har blivit mycket bättre på den nya bostadsorten. 47 procent är födda mellan åren 1980–1989. Flertalet av respondenterna bodde tidigare i Kalmar, Västervik, Stockholm eller Växjö och bor efter den senaste flytten i Kalmar, Västervik, Oskarshamn, Göteborg eller Stockholm.

Tre procent kvinnor och lika många män tycker däremot att bostaden har blivit mycket sämre efter flytten. Nästan hälften, 49 procent, har födelseår 1980–1989. Innan flytten bodde de flesta i Kalmar, Västervik, Malmö, Emmaboda, Oskarshamn eller Vaxholm. Den nya bostaden finns i framför allt Kalmar, Västervik, Örebro eller Göteborg.

Boendekostnaden

19 procent män och 18 procent kvinnor anser att boendekostnaden har blivit bättre på den nya bostadsorten. 21 procent är födda mellan åren 1970–1979 och 41 procent har födelseår 1980–1989. Flertalet av respondenterna bodde tidigare i Kalmar, Stockholm, Växjö, Västervik eller Linköping och bor efter den senaste flytten i Kalmar, Västervik, Oskarshamn, Linköping eller Nybro.

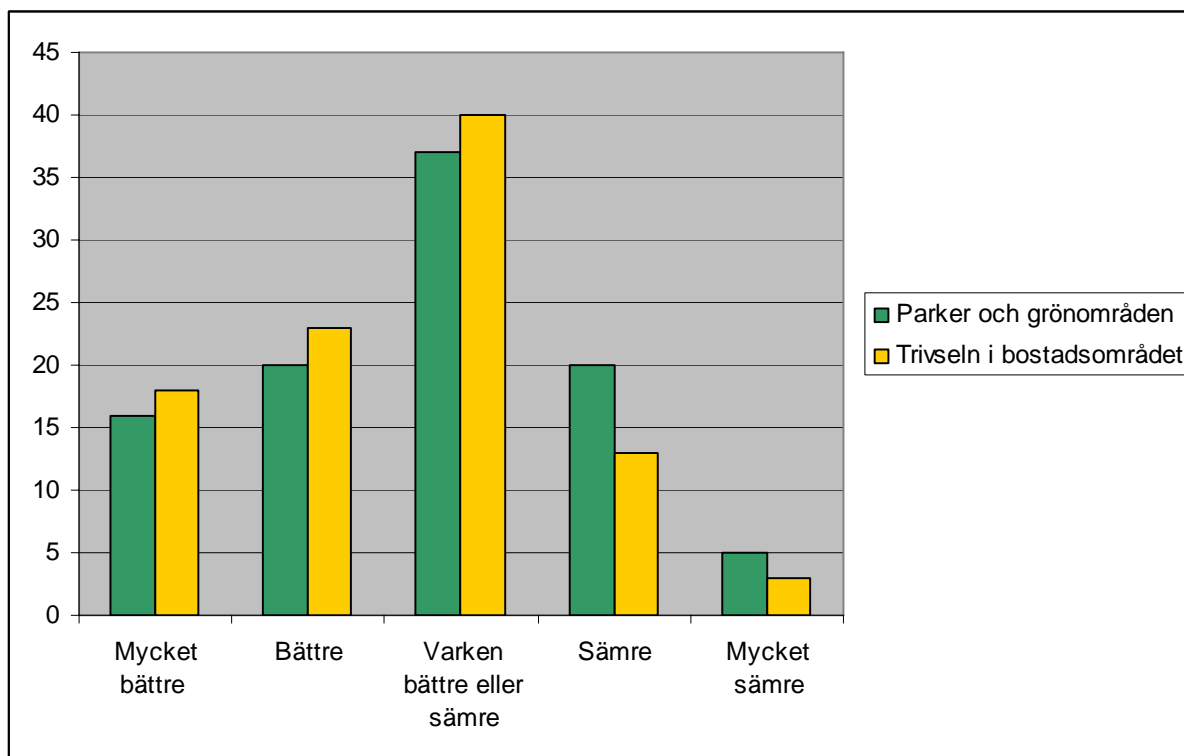
25 procent män och lika många kvinnor tycker däremot att bostaden har blivit sämre efter flytten. Av dessa har 63 procent födelseår 1980–1989. 18 procent är födda mellan åren 1970–1979 samt sju procent har födelseår 1940–1949 samt 1960–1969. Innan flytten bodde man i Kalmar, Västervik, Oskarshamn, Nybro, Emmaboda eller Hultsfred. Efter den senaste flytten finns bostaden framför allt i Kalmar, Stockholm, Göteborg, Oskarshamn, Linköping, Uppsala eller Västervik.

Hushållens ekonomi

15 procent män och lika många kvinnor anser att hushållens ekonomi har blivit mycket bättre efter flytten till eller från Kalmar län. 29 procent av männen och 24 procent av kvinnorna svarar att hushållens ekonomi har blivit enbart bättre. Flertalet av respondenterna tillhör födelseåren 1970–1979 samt 1980–1989. Fördelningen är ganska jämn mellan könen, 44 procent män och 39 procent kvinnor. Den grupp som anser att hushållens ekonomi har blivit mycket bättre efter flytten till eller från länet bodde tidigare framför allt i Kalmar, Oskarshamn, Göteborg, Stockholm, Uppsala, Västervik eller Växjö och bor numera i Västervik, Kalmar, Malmö, Stockholm, Göteborg eller Linköping. Gruppen som anser att hushållsekonomin har blivit enbart bättre bodde tidigare i Kalmar, Stockholm, Västervik, Nybro, Göteborg eller Oskarshamn och efter flytten bor man i Kalmar, Västervik, Oskarshamn, Stockholm, Nybro eller Linköping.

Fyra procent män och sex procent kvinnor anser att hushållens ekonomi har blivit mycket sämre efter flytten till eller från Kalmar län. Sjutton procent av männen och 20 procent av kvinnorna svarar att hushållens ekonomi har blivit sämre. Flertalet av respondenterna som tycker att ekonomin har blivit mycket sämre eller sämre tillhör födelseåren 1980–1989. Fördelningen är ganska jämn mellan könen, 26 procent kvinnor och 21 procent av männen. Den grupp som anser att hushållens ekonomi har blivit mycket sämre efter flytten till eller från länet bodde tidigare i Kalmar, Oskarshamn, Västervik, Emmaboda eller Lund och den nya bostaden finns i Kalmar, Stockholm, Göteborg, Linköping, Nybro eller Vimmerby. Gruppen med ”sämre hushållsekonomi” hade sitt tidigare boende i Kalmar, Västervik, Nybro eller Oskarshamn och den nya hemkommunen är numera främst Kalmar, Göteborg, Stockholm, Lund, Nybro eller Linköping.

Bostadsområdet



Obesvarade: 2 %

Parker och grönområden

22 procent män och 19 procent kvinnor anser att tillgången på parker och grönområden har blivit bättre på den nya orten. Det är framför allt de yngre åldrarna som svarar att parker och grönområden är bättre i det nya bostadsområdet jämfört med det man flyttat ifrån. Flertalet av respondenterna har flyttat från Kalmar, Nybro, Stockholm, Oskarshamn, Malmö eller Göteborg och bor numera i Kalmar, Oskarshamn, Väster vik, Nybro, Växjö eller Stockholm.

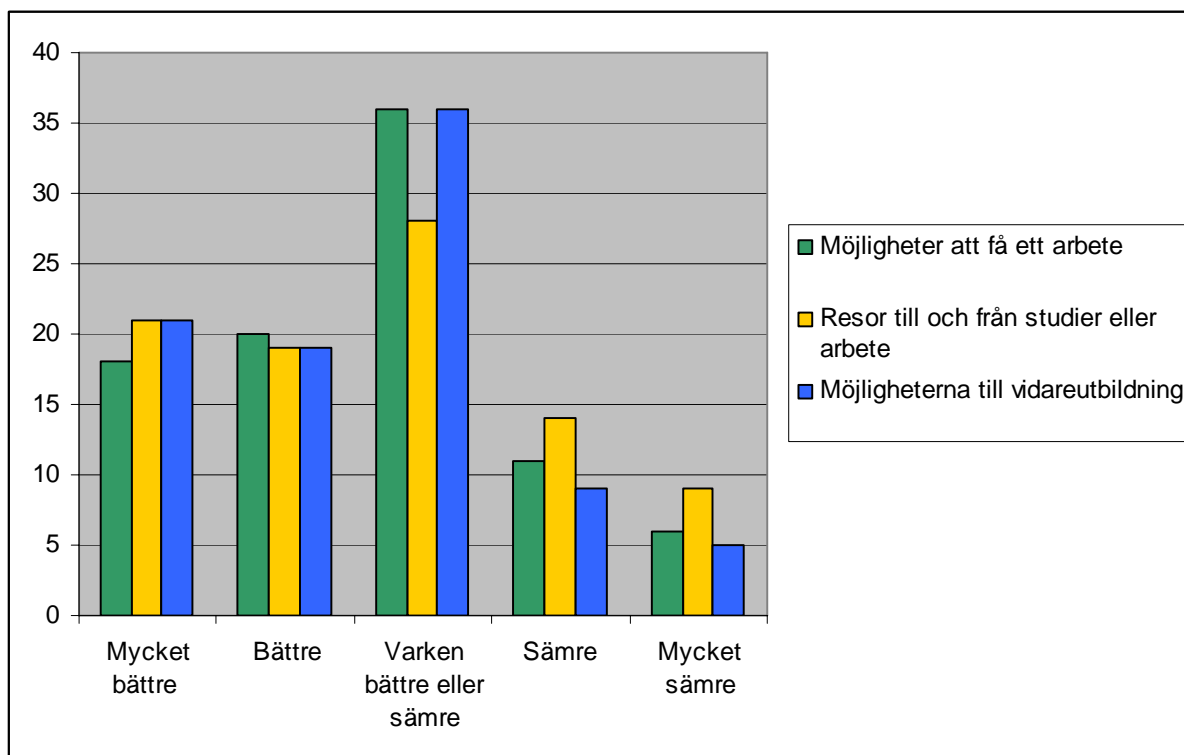
22 procent män och 18 procent kvinnor tycker däremot att bostaden har blivit sämre efter flytten. Av dessa har 62 procent födelseår 1980–1989. 20 procent är födda mellan åren 1970-1979. Innan flytten bodde man i Kalmar, Västervik, Oskarshamn, Växjö, Emmaboda eller Nybro. Efter den senaste flytten finns bostaden framför allt i Kalmar, Stockholm, Göteborg, Linköping, Oskarshamn eller Norrköping.

Trivseln i bostadsområdet

41 procent män och 40 procent kvinnor anser att trivseln i bostadsområdet varken är bättre eller sämre efter flytten till eller från Kalmar län. 59 procent av respondenterna är födda 1980-1989, sexton procent har födelseår 1970-1979 samt nio procent mellan åren 1940-1949. Innan den senaste flytten bodde man i Kalmar, Västervik, Oskarshamn, Nybro, Emmaboda,

Mönsterås, Göteborg, Stockholm eller Växjö och bor numera i Kalmar, Stockholm, Linköping, Göteborg, Oskarshamn, Västervik, Växjö, Nybro eller Uppsala.

Arbete och studier



Möjligheter att få ett arbete

43 procent män och 36 procent kvinnor anser att möjligheterna att få ett arbete på den nya bostadsorten har blivit mycket bättre eller enbart bättre i och med flytten. 52 procent av åldersgruppen 1980-1989 framför den uppfattningen. Därefter följer födelseåren 1950-1959 (38 procent), 1970-1979 (36 procent) samt den yngsta åldersgruppen födda på 1990-talet som alla anser att tillgången på arbetstillfällen är mycket bättre eller bättre på inflyttningsorten. Flertalet av respondenterna har flyttat från Kalmar, Västervik, Nybro, Oskarshamn, Vimmerby, Hultsfred, Oskarshamn eller Emmaboda och bor numera i Stockholm, Göteborg, Malmö, Linköping, Kalmar, Lund, Uppsala eller Norrköping.

Fjorton procent män och arton procent kvinnor tycker däremot att möjligheterna att få ett arbete blivit sämre eller mycket sämre efter flytten. Av dessa har 89 procent födelseår 1980 – 1989. 42 procent är födda mellan åren 1970–1979. Innan flytten bodde man i Stockholm, Växjö, Linköping, Göteborg, Kalmar, Karlskrona eller Borlänge. Efter den senaste flytten bor man i Kalmar, Oskarshamn, Västervik, Nybro, Hultsfred, Färjestaden eller Vimmerby.

Resor till och från studier eller arbete

22 procent män och 17 procent kvinnor anser att resorna till och från studier eller arbete har förändrats till det bättre i och med den senaste flytten. Det är framför allt den del av respondenterna som är födda mellan åren 1960 och 1989 som svarar att arbets- eller studieresorna har förbättrats på den nya bostadsorten. Flertalet av respondenterna har flyttat från Kalmar, Västervik, Nybro, Oskarshamn eller Emmaboda och bor numera i Kalmar, Stockholm, Linköping, Göteborg, Västervik, Lund eller Växjö.

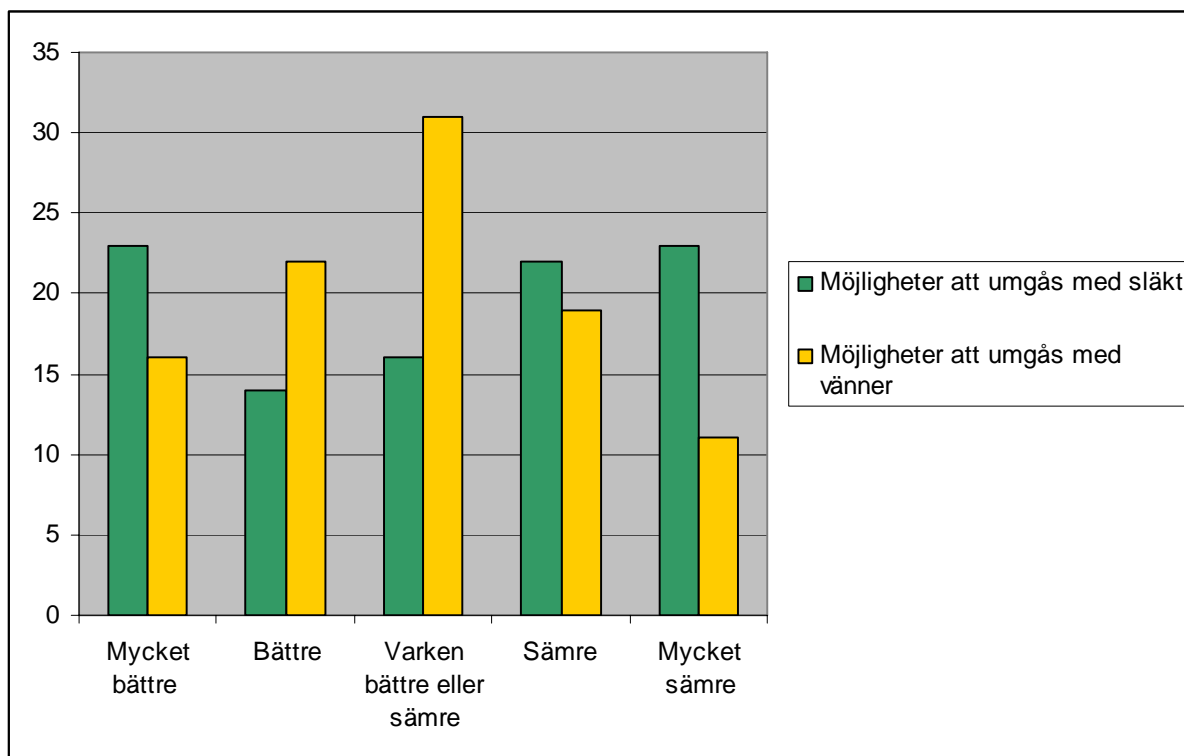
Fjorton procent män och lika stor andel av kvinnorna tycker däremot att resorna till och från studier eller arbete har försämrats efter flytten. Av dessa har 25 procent födelseår 1990 eller senare samt nitton procent 1950-1959. Innan flytten bodde man i Kalmar, Linköping, Växjö, Karlskrona, Oskarshamn, Västervik, Nybro eller Vimmerby. Inflyttningskommunerna är främst; Kalmar, Västervik, Nybro, Stockholm, Oskarshamn, Borgholm, Mörbylånga, Emmaboda, Torsås samt Vimmerby.

Möjligheterna till vidareutbildning

43 procent män och 39 procent kvinnor svarar att möjligheterna till vidareutbildning på den nya bostadsorten har blivit mycket bättre eller bättre i och med flytten. 52 procent av åldersgruppen 1980-1989 svarar att möjligheterna till vidareutbildning förbättrats i och med flytten till den nya bostadsorten. Därefter följer födelseåren 1970-1979 (38 procent), 1960-1969 (26 procent) samt den yngsta åldersgruppen med födelseår 1990 eller senare. 25 procent av de yngsta respondenterna svarar att möjligheterna till vidareutbildning har blivit mycket bättre eller bättre efter den senaste flytten. Flertalet av respondenterna har flyttat från Kalmar, Västervik, Nybro, Oskarshamn, Emmaboda, Vimmerby, Hultsfred, Mönsterås, Karlskrona, Borgholm, Malmö, Mörbylånga eller Torsås och bor numera i Kalmar, Stockholm, Göteborg, Linköping, Lund, Uppsala, Malmö, Växjö, Norrköping, Jönköping, Nybro eller Oskarshamn.

Sexton procent män och tolv procent kvinnor tycker däremot att möjligheterna till vidareutbildning blivit sämre eller mycket sämre efter flytten. Av dessa har 20 procent födelseår 1960-1969. Arton procent är födda mellan åren 1970-1979. Innan flytten bodde man i Stockholm, Kalmar, Linköping, Växjö, Göteborg, Uppsala, Örebro, Karlskrona, Malmö, Norrköping, Nynäshamn, Skellefteå eller Värnamo. Efter den senaste flytten finns bostaden framför allt i Kalmar, Oskarshamn, Västervik, Vimmerby, Nybro, Borgholm, Gullringen eller Visby.

Umgänge med släkt och vänner



Obesvarade: 2 %

Möjligheter att umgås med släkt

34 procent män och 38 procent kvinnor svarar att möjligheterna att umgås med släkt har utvecklats till att bli mycket bättre eller bättre på den nya bostadsorten. 60 procent är födda mellan åren 1930–1939. 52 procent uppger att de har födelseår 1940–1949. Flertalet av respondenterna bodde tidigare i Kalmar, Göteborg, Nybro, Stockholm, Oskarshamn, Västervik, Linköping, Umeå, Vimmerby, Växjö eller Emmaboda och bor efter den senaste flytten i Kalmar, Västervik, Oskarshamn, Göteborg, Nybro, Stockholm, Jönköping, Växjö eller Vimmerby.

46 procent män och 44 procent kvinnor tycker däremot att möjligheterna att umgås med släkt har blivit mycket sämre eller sämre efter flytten. 56 procent, har födelseår 1980–1989. Innan flytten bodde man i Kalmar, Västervik, Nybro, Oskarshamn, Emmaboda, Vimmerby, Karlskrona, Hultsfred eller Mönsterås. Den nya bostaden finns i framför allt Kalmar, Linköping, Göteborg, Uppsala, Malmö, Växjö, Lund, Nybro, Oskarshamn eller Stockholm.

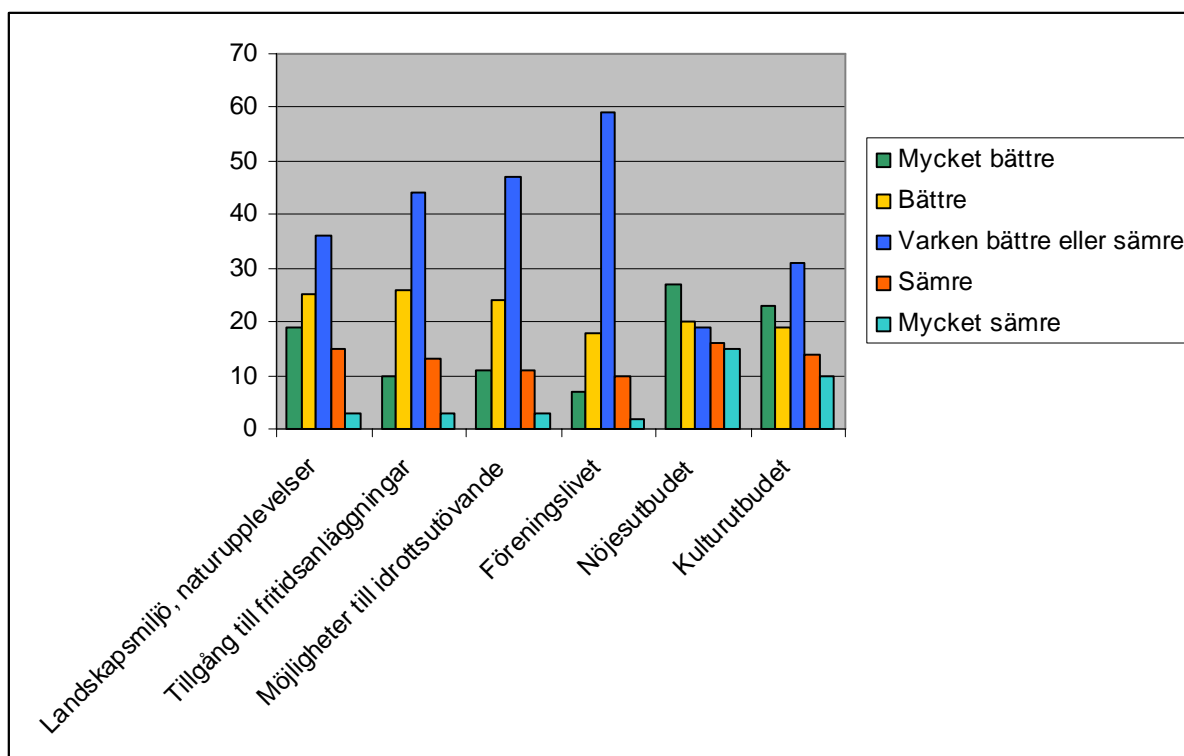
Möjligheter att umgås med vänner

56 procent män och 52 procent kvinnor anser att möjligheterna att umgås med vänner har blivit mycket bättre eller bättre på den nya bostadsorten. 65 procent är födda mellan åren 1950–1959 och 61 procent har födelseår 1940–1949. Flertalet av respondenterna bodde

tidigare i Kalmar, Nybro, Oskarshamn, Västervik, Emmaboda, Stockholm, Vimmerby, Hultsfred, Göteborg, Eksjö eller Torsås och bor efter den senaste flytten i Kalmar, Göteborg, Stockholm, Linköping, Lund, Malmö, Västervik, Färjestaden, Växjö eller Oskarshamn.

29 procent män och 30 procent kvinnor tycker däremot att möjligheterna att umgås med vänner har blivit mycket sämre eller sämre efter flytten. Av dessa har 34 procent födelseår 1960–1969. 33 procent är födda mellan åren 1970–1979 samt 1990 eller senare. Innan flytten bodde man i Kalmar, Stockholm, Västervik, Oskarshamn, Malmö, Nybro, Växjö, Göteborg, Hultsfred, Karlskrona, Halmstad eller Lund. Efter den senaste flytten finns bostaden framför allt i Kalmar, Västervik, Nybro, Oskarshamn, Linköping, Stockholm, Göteborg, Norrköping, Växjö, Gamleby, Lund eller Vimmerby.

Natur, föreningsliv, fritid, kultur och nöjen



Obesvarade: 3 %

Landskapsmiljö, naturupplevelser

34 procent män och 37 procent kvinnor svarar att landskapsmiljön samt naturupplevelser har varken blivit bättre eller sämre på den nya bostadsorten. Det är framför allt de yngre åldersgrupperna som svarar så. Flertalet av respondenterna bodde tidigare i Kalmar, Västervik, Nybro, Oskarshamn, Vimmerby, Karlskrona, Stockholm, Växjö, Hultsfred, Emmaboda eller Göteborg och bor efter den senaste flytten i Kalmar, Göteborg, Oskarshamn, Stockholm, Nybro, Västervik, Linköping, Lund, Växjö, Jönköping, Malmö eller Norrköping.

Tillgång till fritidsanläggningar

28 procent män och 25 procent kvinnor svarar att tillgången till fritidsanläggningar har blivit bättre på den nya bostadsorten. 29 procent är födda 1990 eller senare. 26 procent har födelseår 1940-1949. Flertalet respondenter bodde tidigare i Kalmar, Västervik, Oskarshamn, Nybro, Hultsfred, Emmaboda eller Vimmerby och bor efter den senaste flytten i Kalmar, Göteborg, Linköping, Västervik, Uppsala, Lund, Stockholm, Växjö eller Jönköping.

Femton procent män och tolv procent kvinnor tycker däremot att tillgången till fritidsanläggningar har blivit sämre efter flytten. Sjuttionio procent, har födelseår 1990 eller senare. Sexton procent är födda mellan åren 1950-1959. Innan flytten bodde man i Kalmar, Göteborg, Stockholm eller Karlskrona. Den nya bostaden finns framför allt i Kalmar, Oskarshamn, Stockholm, Gamleby, Nybro, Vimmerby eller Västervik.

Möjligheter till idrottsutövande

30 procent män och 21 procent kvinnor svarar att möjligheterna till idrottsutövande har blivit bättre på den nya bostadsorten. 28 procent är födda mellan åren 1980-1989. 23 procent har födelseår 1970-1979. Flertalet respondenter bodde tidigare i Kalmar, Västervik, Oskarshamn, Nybro, Emmaboda, Hultsfred, Mönsterås eller Vimmerby och bor efter den senaste flytten i Kalmar, Göteborg, Linköping, Stockholm, Uppsala, Växjö, Malmö eller Västervik.

44 procent män och 49 procent kvinnor svarar att möjligheterna till idrottsutövande har varken blivit bättre eller sämre på den nya bostadsorten. 56 procent är födda mellan åren 1950-1959, 52 procent 1940-1949 samt 51 procent har födelseår 1960-1969. Flertalet respondenter bodde tidigare i Kalmar, Västervik, Stockholm, Växjö, Göteborg, Linköping, Oskarshamn, Nybro eller Karlskrona och bor efter den senaste flytten i Kalmar, Västervik, Nybro, Stockholm, Oskarshamn, Göteborg, Linköping, Lund eller Uppsala.

Föreningslivet

20 procent män och sexton procent kvinnor anser att föreningslivet blivit rikare och bättre efter flytten till den nya bostadsorten. Det är framför allt den grupp som är födda mellan åren 1940-1949 som svarar att föreningslivet är bättre på den nya bostadsorten jämfört med den man flyttat ifrån. Flertalet av respondenterna har flyttat från Kalmar, Västervik, Oskarshamn, Nybro, Hultsfred, Emmaboda, Stockholm, Vimmerby, Norrköping eller Torsås och bor numera i Kalmar, Göteborg, Linköping, Lund, Malmö, Uppsala, Oskarshamn, Stockholm eller Växjö.

Två procent män och två procent kvinnor tycker däremot att föreningslivet blivit mycket sämre efter flytten. Flertalet är födda under 1950-talet. Innan flytten bodde man i Göteborg, Kalmar, Örebro eller Växjö. Efter den senaste flytten är inflyttningsorterna framför allt Kalmar, Oskarshamn, Vimmerby eller Gullringen.

Nöjesutbudet

28 procent män och, nästan lika många, 26 procent kvinnor anser att nöjesutbudet har blivit mycket bättre efter flytten till den nya bostadsorten. Det är framför allt den grupp som är födda mellan åren 1980-1989 som svarar att nöjesutbudet är mycket bättre på den nya bostadsorten jämfört med den ort man flyttat ifrån. Flertalet av respondenterna har flyttat från Kalmar, Västervik, Oskarshamn, Nybro, Emmaboda, Hultsfred, Vimmerby, Norrköping eller Mönsterås och bor numera i Stockholm, Göteborg, Kalmar, Uppsala, Linköping, Malmö eller Lund.

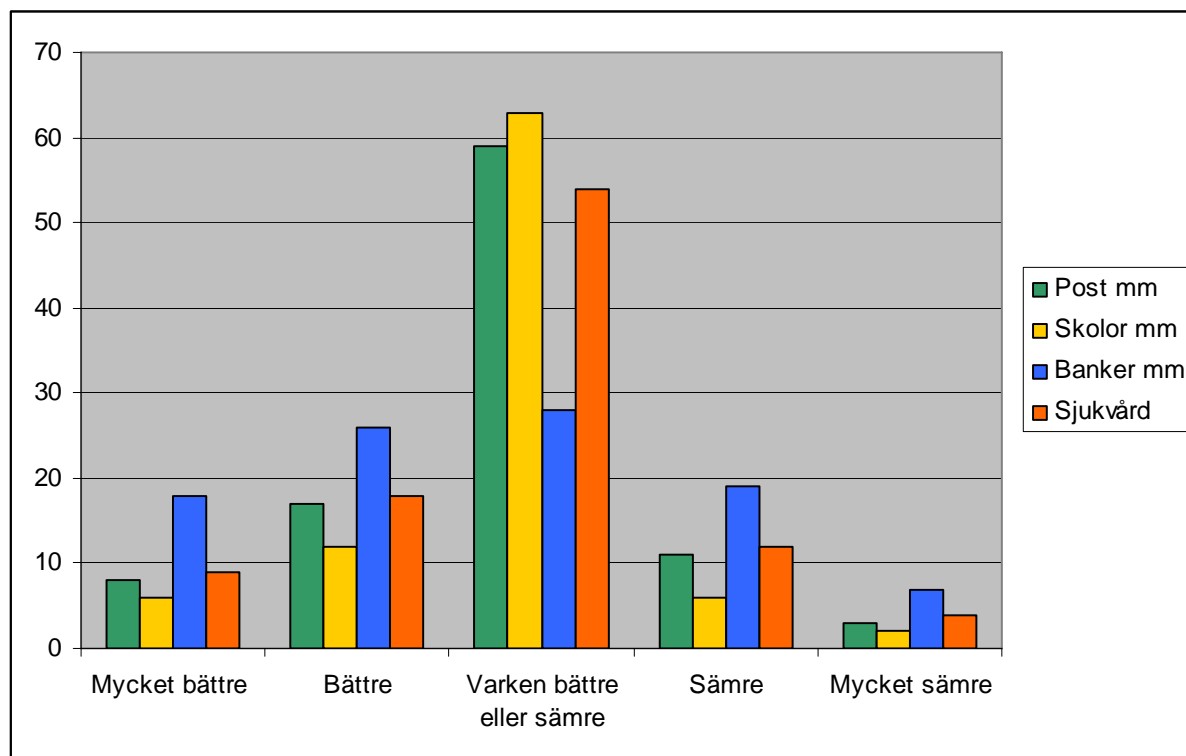
Sexton procent män och fjorton procent kvinnor tycker däremot att nöjesutbudet blivit mycket sämre efter flytten. Flertalet tillhör de yngsta åldersgrupperna, men femton procent är födda under 1950-talet och fjorton procent har födelseår 1940-1949. Innan flytten bodde man i Stockholm, Göteborg, Uppsala, Växjö, Kalmar eller Linköping. Efter den senaste flytten är bostaden belägen framför allt i följande kommuner: Kalmar, Oskarshamn, Västervik, Vimmerby eller Nybro.

Kulturutbudet

21 procent män och 24 procent kvinnor anser att kulturutbudet har blivit mycket bättre efter flytten till den nya bostadsorten. Det är framför allt den äldsta gruppen, 1930-1939, som svarar att utbudet av kultur är mycket bättre på den nya bostadsorten jämfört med den ort man flyttat ifrån. Flertalet av respondenterna har flyttat från Kalmar, Västervik, Oskarshamn, Nybro, Emmaboda, Hultsfred, Vimmerby, Mönsterås, Torsås, Borgholm eller Högsby och bor numera i Stockholm, Göteborg, Kalmar, Uppsala, Linköping, Malmö, Lund, Jönköping eller Norrköping.

Tio procent män och tio procent kvinnor tycker tvärtom att kulturutbudet blivit mycket sämre efter flytten. Sexton procent har födelseår 1960-1969 och fjorton procent är födda mellan åren 1970-1979. Innan flytten bodde man i Stockholm, Göteborg, Uppsala, Växjö, Kalmar, Linköping eller Malmö. Efter den senaste flytten är bostaden belägen framför allt på följande orter: Kalmar, Oskarshamn, Västervik, Vimmerby, Nybro, Gullabo, Hultsfred, Målilla, Mönsterås eller Överum.

Service



Obesvarade: 4 %

Post, kommunala förvaltningar och annan offentlig service

56 procent män och 60 procent kvinnor svarar att post, kommunala förvaltningar och annan offentlig service varken blivit bättre eller sämre på den nya bostadsorten. Det gäller samtliga åldersgrupper utom den yngsta, 1990 eller senare. Flertalet respondenter bodde tidigare i Kalmar, Västervik, Oskarshamn, Nybro, Växjö, Göteborg, Stockholm, Emmaboda, Linköping eller Vimmerby och bor efter den senaste flytten i Kalmar, Västervik, Oskarshamn, Nybro, Stockholm, Göteborg, Linköping, Växjö, Malmö, Lund, Uppsala eller Norrköping.

Skolor, daghem, dagcentraler, fritidshem och fritidsgårdar

Fem procent män och sju procent kvinnor anser att tillgången till skolor, daghem, dagcentraler, fritidshem och fritidsgårdar har blivit mycket bättre efter flytten till den nya bostadsorten. Det är framför allt åldersgrupperna med födelseår 1930-1939 samt 1960-1969 som svarar att utbudet av skolor, daghem, dagcentraler, fritidshem och fritidsgårdar är mycket bättre på den nya bostadsorten jämfört med förra stället. Flertalet av respondenterna har flyttat från Kalmar, Västervik, Nybro, Vimmerby, Hultsfred eller Karlskrona och bor numera i Kalmar, Göteborg, Linköping, Borgholm, Jönköping eller Stockholm.

En procent män och två procent kvinnor tycker tvärtom att tillgången till skolor, daghem, dagcentraler, fritidshem och fritidsgårdar blivit mycket sämre efter flytten. Det är framför allt

respondenter födda mellan åren 1960-1979 som anser det. Innan flytten bodde man i Växjö, Kalmar, Nybro eller Örebro. Efter den senaste flytten är bostaden framför allt belägen i Oskarshamn eller Vimmerby.

Bank, livsmedelsbutiker, varuhus och andra butiker

30 procent män och 24 procent kvinnor svarar att tillgången till bank, livsmedelsbutiker, varuhus och andra butiker har blivit bättre på den nya bostadsorten. 31 procent är födda 1980-1989. 26 procent uppger att de har födelseår 1970-1979. Flertalet av respondenterna bodde före flytten i Kalmar, Västervik, Oskarshamn, Emmaboda, Hultsfred, Nybro, Mönsterås, Växjö, Borgholm, Karlskrona eller Vimmerby och bor efter den senaste flytten i Kalmar, Stockholm, Norrköping, Göteborg, Lund, Malmö, Linköping, Uppsala, Västervik eller Jönköping.

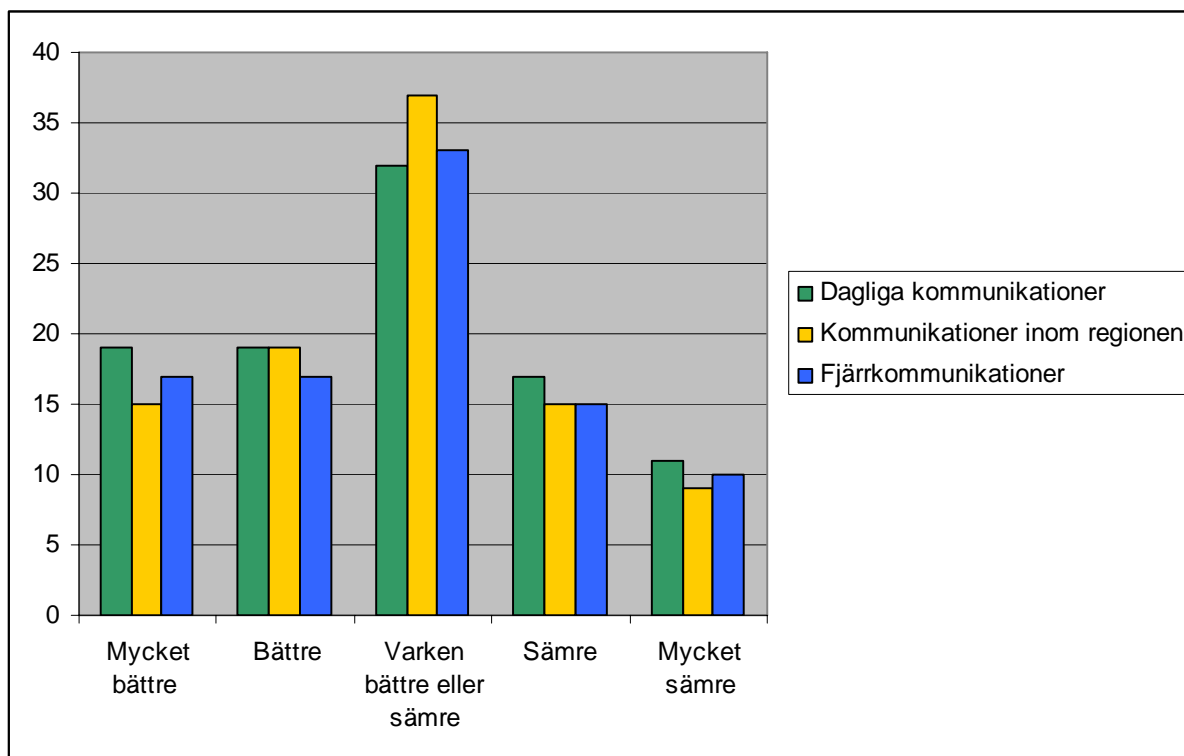
Arton procent män och nitton procent kvinnor tycker däremot att utbudet av bank, livsmedelsbutiker, varuhus och andra butiker har blivit sämre efter flytten. 42 procent har födelseår 1990 eller senare. 31 procent är födda mellan åren 1950-1959. Innan flytten bodde man i Kalmar, Stockholm, Växjö, Linköping eller Malmö. Den nya bostaden finns framför allt i Kalmar, Oskarshamn, Västervik, Nybro, Gamleby, Emmaboda, Stockholm eller Vimmerby.

Sjukvård

Nitton procent män och arton procent kvinnor svarar att tillgången till sjukvård är bättre på den nya bostadsorten. 27 procent av de inkomna svaren har födelseår 1930-1939. 20 procent har födelseår 1970-1989. Flertalet av respondenterna bodde före flytten i Kalmar, Oskarshamn, Västervik, Nybro, Hultsfred, Malmö eller Vimmerby och bor efter den senaste flytten i Kalmar, Oskarshamn, Västervik, Göteborg, Stockholm, Uppsala, Växjö, Linköping, Lund, Malmö eller Vimmerby.

Tolv procent män och lika hög andel kvinnor tycker däremot att närheten till sjukvård har blivit sämre efter flytten. Den största gruppen, 27 procent har födelseår 1930-1939. Innan flytten bodde man i Kalmar, Västervik, Växjö, Stockholm, Göteborg, Uppsala eller Örebro. Den nya bostaden finns framför allt i Kalmar, Oskarshamn, Nybro, Stockholm, Göteborg eller Vimmerby.

Kommunikationer



Obesvarade: 5 %

Dagliga kommunikationer inom orten/kommunen

Arton procent män och nitton procent kvinnor anser att de dagliga kommunikationerna inom orten/kommunen har blivit mycket bättre efter flytten till eller från Kalmar län. Nitton procent av männen och arton procent av kvinnorna svarar att de dagliga kommunikationerna inom orten/kommunen har blivit bättre. Flertalet av respondenterna som svarar att de dagliga kommunikationerna blivit mycket bättre eller enbart bättre efter den senaste flytten, är födda mellan åren 1930-1939. De respondenter som anser att de dagliga kommunikationerna har blivit mycket bättre efter flytten till eller från länet bodde tidigare framför allt i Kalmar, Västervik, Oskarshamn, Nybro, Hultsfred, Emmaboda, Mönsterås eller Vimmerby och bor numera i Stockholm, Göteborg, Kalmar, Linköping, Malmö, Jönköping, Lund, Växjö eller Karlskrona. De respondenter som svarar att de dagliga kommunikationerna inom orten/kommunen blivit bättre hade sitt tidigare boende i Kalmar, Västervik, Oskarshamn, Emmaboda, Vimmerby, Nybro, Mönsterås, Hultsfred eller Linköping. Efter den senaste flytten över länsgränsen har man främst bosatt sig i Kalmar, Göteborg, Lund, Oskarshamn, Linköping, Växjö, Norrköping, Malmö, Uppsala, Nybro eller Oskarshamn.

Nio procent män och tolv procent kvinnor anser att de dagliga kommunikationerna inom orten/kommunen har blivit mycket sämre efter flytten till eller från Kalmar län. Arton procent av männen och sexton procent av kvinnorna svarar att de dagliga kommunikationerna har blivit sämre. Majoriteten av respondenterna som tycker att kommunikationerna har blivit mycket sämre eller sämre har födelseår 1950–1959. Den grupp som anser att kommunikationerna har blivit mycket sämre efter flytten till eller från länet bodde tidigare i

Stockholm, Göteborg, Linköping, Kalmar, Norrköping, Växjö eller Lund. Den nya bostaden finns i Kalmar, Nybro, Oskarshamn, Västervik, Vimmerby, Köpingsvik, Målilla eller Ankarsrum. Gruppen, som tycker att de dagliga kommunikationerna har blivit sämre, bodde före den senaste flytten i Kalmar, Stockholm, Växjö, Karlskrona, Göteborg eller Uppsala. Den nya bostadsorten är numera Kalmar, Västervik, Oskarshamn, Nybro, Emmaboda, Gamleby, Rockneby eller Färjestaden.

Kommunikationer inom regionen/länet

Sexton procent män och femton procent kvinnor anser att kommunikationerna inom regionen/länet har blivit mycket bättre efter flytten över länsgränsen. Flertalet av respondenterna, som svarar att kommunikationerna inom regionen/länet har blivit mycket bättre, är födda mellan åren 1930-1939. Flertalet respondenter bodde före flytten i Kalmar, Västervik, Oskarshamn, Nybro, Hultsfred, Vimmerby, Emmaboda, Torsås, Borgholm eller Mönsterås. De respondenter som svarar att kommunikationerna inom regionen/länet blivit enbart bättre bodde tidigare i Kalmar, Västervik, Oskarshamn, Emmaboda, Mönsterås, Nybro, Vimmerby, Hultsfred, Umeå, Uppvidinge eller Karlskrona. Efter den senaste flytten över länsgränsen har man främst bosatt sig i Stockholm, Göteborg, Linköping, Malmö, Kalmar, Lund, Uppsala, Jönköping eller Norrköping.

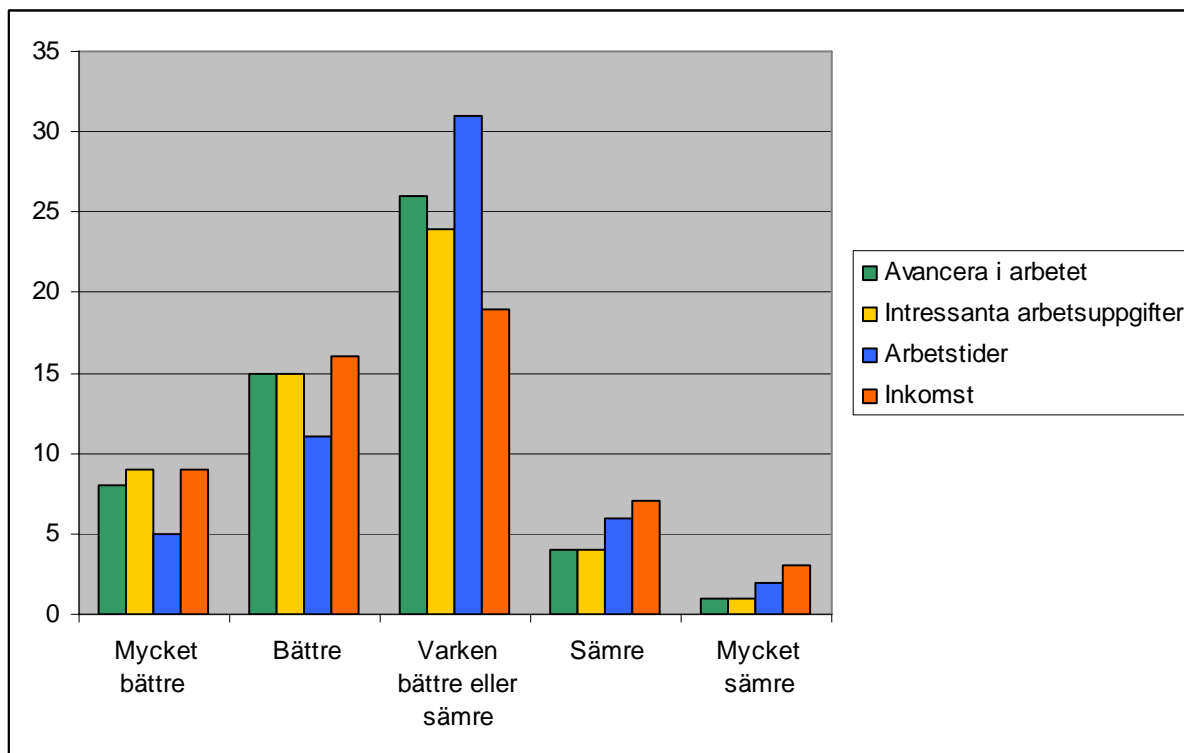
Åtta procent män och tio procent kvinnor anser att kommunikationerna inom regionen/länet blivit mycket sämre efter flytten till eller från Kalmar län. Flertalet är födda mellan åren 1960–1969 samt 1990 eller senare. Innan flytten över länets gränser bodde man framför allt i Stockholm, Göteborg, Växjö, Uppsala eller Linköping. Den nya bostaden finns i Kalmar, Västervik, Oskarshamn, Nybro, Borgholm, Köpingsvik, Målilla, Ankarsrum, Askelunda, Emmaboda, Frödinge, Gullabo, Hjorted, Hultsfred, Påskallavik eller Virserum.

Fjärrkommunikationer till orter utanför regionen

Arton procent män och sjutton procent kvinnor anser att fjärrkommunikationerna till orter utanför regionen har blivit mycket bättre efter flytten över länsgränsen. Flertalet respondenter är födda mellan åren 1930-1939 samt 1970-1979. Merparten bodde före flytten i Kalmar, Västervik, Oskarshamn, Nybro, Vimmerby, Hultsfred, Torsås, Emmaboda, Borgholm eller Mönsterås. De respondenter som svarar att kommunikationerna inom regionen/länet blivit bättre bodde tidigare i Kalmar, Oskarshamn, Västervik, Emmaboda, Hultsfred, Nybro, Mönsterås, Karlskrona, Vimmerby eller Borgholm. Efter den senaste flytten över länsgränsen har man bosatt sig i Stockholm, Linköping, Göteborg, Malmö, Kalmar, Uppsala, Lund, Jönköping, Växjö eller Norrköping.

Tio procent män och tio procent kvinnor anser att fjärrkommunikationerna till orter utanför regionen blivit mycket sämre efter flytten till eller från Kalmar län. Flertalet har födelseår 1930–1939 samt 1990 eller senare. Innan flytten över länets gränser hade man sin bostad främst i Stockholm, Göteborg, Växjö, Linköping, Uppsala, Kalmar eller Örebro. Den nya bostadsorten är numera Kalmar, Västervik, Oskarshamn, Nybro, Gullabo, Köpingsvik, Borgholm, Frödinge, Gamleby, Högsby, Lofta, Målilla eller Påskallavik.

Vid förvärvsarbete – vad är bättre och vad är sämre?



Obesvarade: 46 %

Möjligheter att avancera i arbetet?

20 procent män och tretton procent kvinnor anser att deras möjligheter att avancera i arbetet har blivit bättre efter flytten över länsgränsen. Flertalet är födda mellan åren 1960-1969 samt 1970-1979. De flesta bodde före flytten i Kalmar, Västervik, Hultsfred, Nybro, Mönsterås, Emmaboda eller Oskarshamn. Efter den senaste flytten över Kalmar läns gränser har utflyttarna bosatt sig i Kalmar, Stockholm, Västervik, Göteborg, Linköping, Oskarshamn, Malmö, Växjö eller Borås.

Tre procent män och fyra procent kvinnor svarar att möjligheterna att avancera i arbetet har blivit sämre efter flytten till eller från Kalmar län. Flertalet har födelseår 1950–1959 samt 1970-1979. Innan flytten bodde man i Stockholm, Kalmar, Örebro, Växjö, Karlskrona eller Malmö. Den nya bostadsorten är numera Kalmar, Nybro, Västervik, Gamleby, Köpingsvik, Oskarshamn eller Askelunda.

Möjligheter till intressanta arbetsuppgifter?

25 procent män och 24 procent kvinnor svarar att möjligheterna till intressanta arbetsuppgifter varken blivit bättre eller sämre på den nya bostadsorten. Det gäller framför allt åldersgrupperna 1950-1959, 1960-1969 samt 1970-1979. Flertalet av respondenterna bodde tidigare i Kalmar, Västervik, Nybro, Växjö, Emmaboda, Stockholm eller Vimmerby och bor efter den senaste flytten i Kalmar, Västervik, Oskarshamn, Nybro, Göteborg, Norrköping eller Vimmerby.

Arbetstider?

34 procent män och 29 procent kvinnor svarar att arbetstiderna varken blivit bättre eller sämre på den nya bostadsorten. Det gäller åldersgrupperna med födelseår 1950 eller senare. Flertalet av respondenterna bodde tidigare i Kalmar, Västervik, Oskarshamn, Stockholm, Växjö, Vimmerby eller Nybro och bor efter den senaste flytten i Kalmar, Västervik, Stockholm, Oskarshamn, Göteborg, Linköping eller Nybro.

Inkomst?

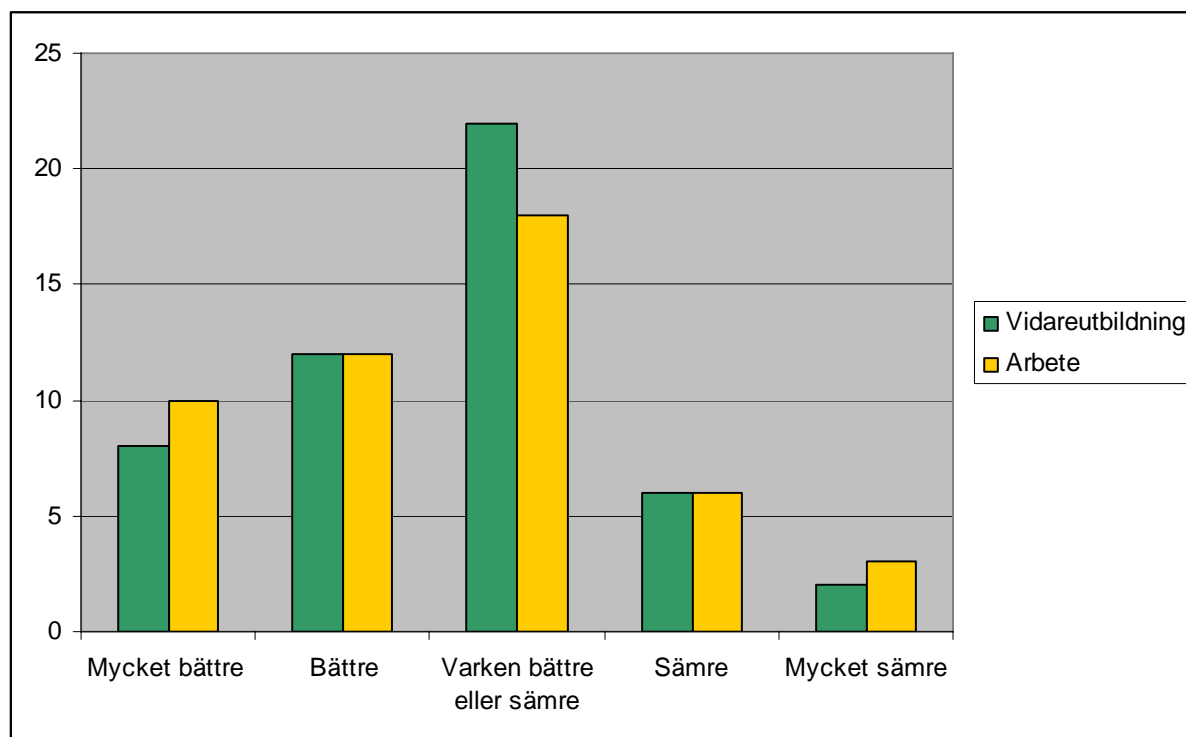
22 procent män och arton procent kvinnor svarar att inkomsten varken blivit bättre eller sämre på den nya bostadsorten. Det gäller åldersgrupperna med födelseår 1950-1979 samt 1990 eller senare. Flertalet av respondenterna bodde tidigare i Kalmar, Västervik, Vimmerby, Växjö, Nybro eller Oskarshamn och bor efter den senaste flytten i Kalmar, Linköping, Västervik, Norrköping, Nybro, Oskarshamn, Göteborg eller Växjö.

Gift eller sammanboende – vad är bättre och vad är sämre?

Makes/makas/sammanboendes:

Möjligheter till vidareutbildning?

Möjligheter till arbete?



Obesvarade: 50,5 %

Makes/makas/sammanboendes möjligheter till vidareutbildning?

22 procent män och nitton procent kvinnor anser att makes/makas/sammanboendes möjligheter till vidareutbildning har blivit mycket bättre eller bättre i och med flytten. Det är framför allt åldersgrupperna 1970-1979 samt 1980-1989 som anser att den medflyttandes möjligheter till vidareutbildning är mycket bättre eller bättre på inflyttningssorten. Flertalet av respondenterna har flyttat från Kalmar, Nybro, Oskarshamn, Västervik, Emmaboda eller Hultsfred och bor numera i Stockholm, Göteborg, Kalmar, Lund, Uppsala, Linköping, Växjö eller Malmö.

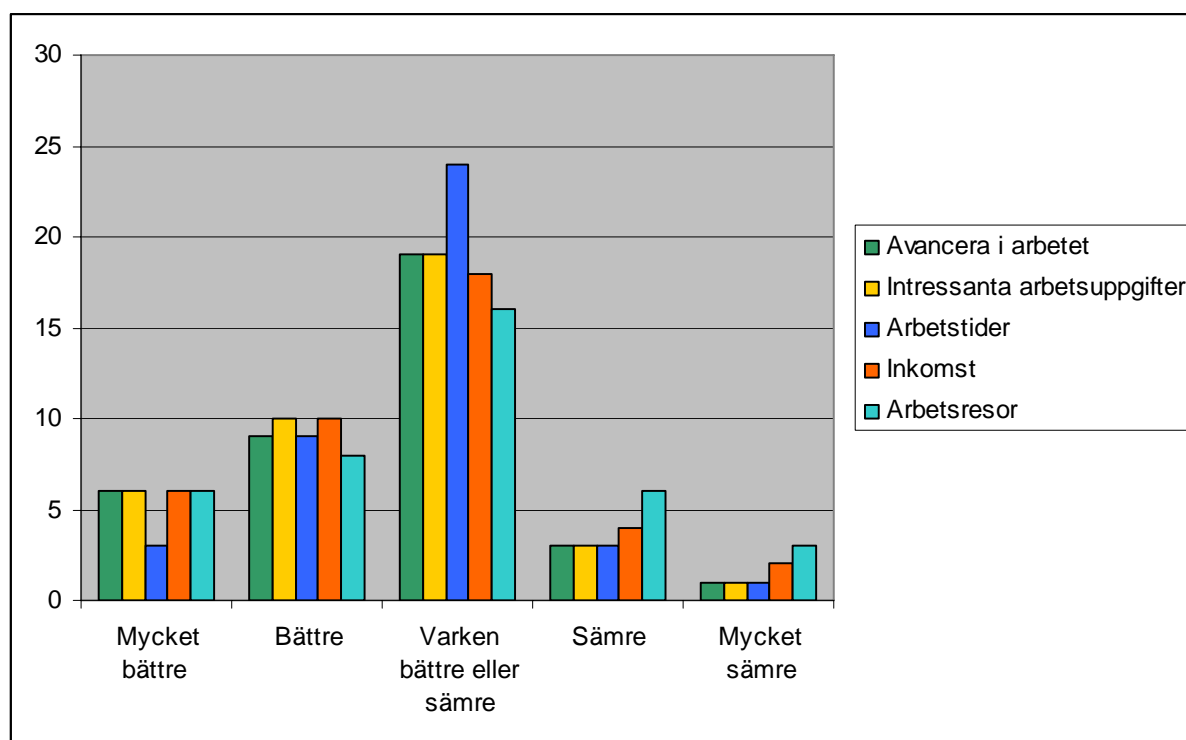
Tio procent män och sex procent kvinnor tycker däremot att makes/makas/sammanboendes möjligheter till vidareutbildning blivit mycket sämre eller sämre efter flytten. Det stora flertalet av respondenterna är födda mellan åren 1950-1969. Innan flytten bodde man i Göteborg, Stockholm, Kalmar, Norrköping, Växjö, Jönköping eller Malmö. Efter den senaste flytten finns bostaden framför allt i Oskarshamn, Nybro, Vimmerby, Västervik eller Kalmar.

Makes/makas/sammanboendes möjligheter till arbete?

24 procent män och 21 procent kvinnor anser att makes/makas/sammanboendes möjligheter till arbete har blivit mycket bättre eller bättre i och med flytten. Det är framför allt åldersgruppen 1970-1979 som anser att den medflyttandes möjligheter till arbete är mycket bättre eller bättre på inflyttningssorten. Flertalet av respondenterna har flyttat från Kalmar, Nybro, Västervik, Oskarshamn, Göteborg, Hultsfred, Emmaboda eller Norrköping och bor numera i Stockholm, Kalmar, Göteborg, Malmö, Linköping, Lund, Växjö eller Uppsala.

Nio procent män och åtta procent kvinnor tycker däremot att makes/makas/sammanboendes möjligheter till arbete blivit mycket sämre eller sämre efter flytten. Det stora flertalet av respondenterna är födda mellan åren 1950-1969. Innan flytten bodde man i Stockholm, Göteborg, Norrköping, Nybro, Västerås eller Växjö. Efter den senaste flytten finns bostaden framför allt i Kalmar, Västervik, Borgholm, Vimmerby, Överum, Oskarshamn, Nybro, Djurstad, Köpingsvik, Lofta, Påskallavik eller Rockneby.

Om din maka/make/sammanboende förvärvsarbetar – vad är bättre och vad är sämre?



Obesvarade: 60,6 %

Hennes/hans möjligheter att avancera i arbetet?

Sjuttionio procent män och femton procent kvinnor anser att makes/makas/sammanboendes möjligheter att avancera i arbetet har blivit mycket bättre eller bättre i och med flytten. Det är

framför allt åldersgruppen 1970-1979 som anser att den medflyttandes möjligheter till avancemang i arbetet är mycket bättre eller bättre på den nya bostadsorten. Flertalet av respondenterna har flyttat från Kalmar, Nybro, Västervik, Hultsfred, Oskarshamn, Göteborg, Vimmerby, Växjö, Emmaboda, Linköping, Norrköping eller Stockholm och bor numera i Stockholm, Kalmar, Linköping, Göteborg, Malmö, Uppsala, Västervik, Växjö eller Norrköping.

Fyra procent män och fyra procent kvinnor tycker däremot att makes/makas/sammanboendes möjligheter till avancemang i arbetet blivit mycket sämre eller sämre efter flytten. Det stora flertalet av respondenterna är födda mellan åren 1960-1969. Innan flytten bodde man i Stockholm, Göteborg, Växjö eller Malmö. Efter den senaste flytten har man bosatt sig framför allt i Västervik, Frödinge, Kalmar, Nybro eller Oskarshamn.

Hennes/hans möjligheter till intressanta arbetsuppgifter?

Arton procent män och sexton procent kvinnor anser att makes/makas/sammanboendes möjligheter till intressanta arbetsuppgifter blivit mycket bättre eller bättre i och med flytten. Det är framför allt åldrarna 1970-1979 som anser att den medflyttandes möjligheter till intressanta arbetsuppgifter är mycket bättre eller bättre på den nya bostadsorten. Flertalet av respondenterna har flyttat från tätorter i länet som Kalmar, Nybro, Västervik, Hultsfred eller Oskarshamn och bor i stället i Stockholm, Kalmar, Linköping, Göteborg, Malmö, Växjö, Västervik, Norrköping, Uppsala eller Halmstad.

Tre procent män och tre procent kvinnor tycker däremot att makes/makas/sammanboendes möjligheter till intressanta arbetsuppgifter blivit mycket sämre eller sämre efter flytten. Flertalet av respondenterna är födda mellan åren 1960-1969. Innan flytten bodde man i Stockholm, Göteborg, Malmö, Tyresö, Växjö eller Örebro. Efter den senaste flytten bor man framför allt i Kalmar, Västervik, Nybro, Oskarshamn, Askelunda, Blankaholm eller Frödinge.

Hennes/hans arbetstider?

Tolv procent män och tretton procent kvinnor anser att makes/makas/sammanboendes arbetstider blivit mycket bättre eller bättre i och med flytten. Det är framför allt åldersgrupperna 1970-1979 som anser att den medflyttandes arbetstider är mycket bättre eller bättre på den nya bostadsorten. Flertalet av respondenterna har flyttat från Kalmar, Nybro, Mönsterås, Västervik, Borgholm, Göteborg eller Hultsfred och bor numera i Kalmar, Göteborg, Linköping, Stockholm, Lund, Mönsterås, Västervik eller Växjö.

Fyra procent män och fyra procent kvinnor tycker däremot att makes/makas/sammanboendes arbetstider blivit mycket sämre eller sämre efter flytten. Flertalet av respondenterna tillhör födelsegrupperna 1940-1949 samt 1960-1969. Innan flytten bodde man i Kalmar, Stockholm, Göteborg, Järfälla, Västervik, Åtvidaberg, Linköping, Växjö, Karlskrona eller Uppsala. Efter den senaste flytten bor respondenterna framför allt i Halmstad, Jönköping, Kalmar, Nybro eller Borgholm.

Hennes/hans inkomst?

Sexton procent män och sexton procent kvinnor anser att makes/makas/sammanboendes inkomst blivit mycket bättre eller bättre i och med flytten. Det är framför allt gruppen med födelseår 1970-1979 som anser att den medflyttandes inkomst är mycket bättre eller bättre på den nya bostadsorten. Flertalet av respondenterna har flyttat från Kalmar, Nybro, Göteborg, Västervik, Hultsfred, Borgholm, Mönsterås, Emmaboda, Norrköping eller Malmö och bor numera i Göteborg, Kalmar, Stockholm, Linköping, Nybro, Malmö, Oskarshamn, Halmstad, Västervik eller Uppsala.

Sju procent män och sex procent kvinnor tycker däremot att makes/makas/sammanboendes inkomst blivit mycket sämre eller sämre efter flytten. Flertalet av respondenterna tillhör födelsegruppen 1960-1969. Innan flytten bodde man i Kalmar, Nybro, Göteborg, Västervik, Hultsfred, Borgholm, Emmaboda, Mönsterås, Oskarshamn eller Vimmerby. Efter den senaste flytten bor respondenterna framför allt i Kalmar, Oskarshamn, Västervik, Ruda, Eksjö, Frödinge eller Färjestaden.

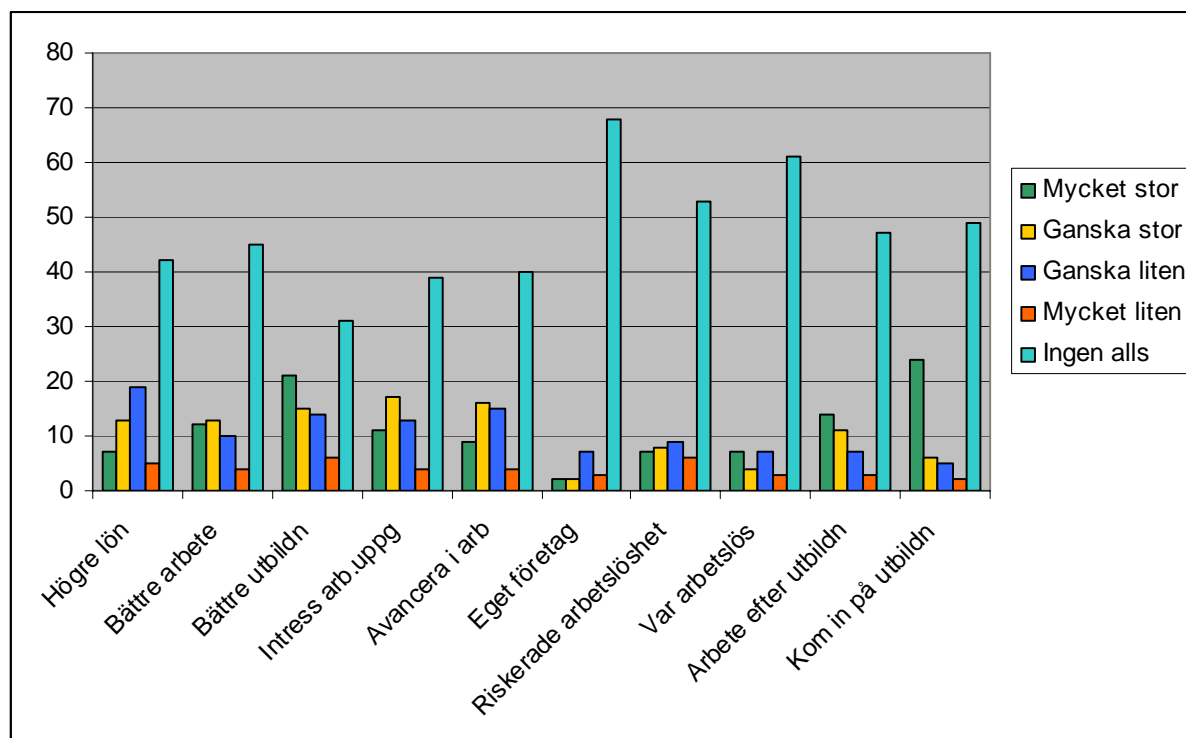
Hennes/hans resor till och från arbetet?

Sexton procent män och tretton procent kvinnor anser att makes/makas/sammanboendes resor till och från arbetet blivit mycket bättre eller bättre i och med flytten. Det är framför allt åldersgruppen 1970-1979 som anser att den medflyttandes arbetsresor fungerar mycket bättre eller bättre på den nya bostadsorten. Flertalet av respondenterna har flyttat från Kalmar, Stockholm, Nybro, Västervik, Vimmerby, Växjö, Emmaboda, Göteborg, Hultsfred eller Linköping och bor numera i Kalmar, Stockholm, Växjö, Västervik, Malmö, Vimmerby, Nybro, Göteborg, Karlskrona, Uppsala, Jönköping eller Linköping.

Sju procent män och tio procent kvinnor tycker däremot att makes/makas/sammanboendes resor till och från arbetet blivit mycket sämre eller sämre efter flytten. Flertalet av respondenterna tillhör födelsegruppen 1960-1969. Innan flytten bodde man i Kalmar, Karlskrona, Göteborg, Uppsala, Vimmerby, Örebro eller Malmö. Efter den senaste flytten bor respondenterna framför allt i Kalmar, Nybro, Göteborg, Halmstad, Mönsterås eller Oskarshamn.

Vilken betydelse anser du att nedanstående faktorer har haft för din senaste flyttning?

Arbete och utbildning?



Obesvarade: 15,7 %

Högre lön?

Femton procent män och tolv procent kvinnor svarar att arbete och utbildning hade ganska stor betydelse för den senaste flyttningen. Femton procent av respondenterna är födda mellan åren 1970-1979 samt fjorton procent har födelseår 1980-1989. Flertalet av de medverkande bodde före flytten i Kalmar, Västervik, Växjö, Göteborg, Malmö, Nybro eller Oskarshamn och bor efter den senaste flytten i Kalmar, Stockholm, Göteborg, Oskarshamn, Västervik, Jönköping, Växjö eller Malmö.

22 procent män och sju procent kvinnor anser att arbete och utbildning hade ganska liten betydelse för flytten. 28 procent har födelseår 1960-1969, 25 procent är födda 1990 eller senare, 23 procent 1970-1979, 21 procent 1950-1959 samt resterande tillhör åldersgruppen 1930-1939. Innan flytten bodde man i Kalmar, Västervik, Nybro, Vimmerby, Oskarshamn, Stockholm eller Växjö. Efter flytten har man framför allt bosatt sig i Kalmar, Stockholm, Västervik, Oskarshamn, Göteborg, Nybro, Linköping eller Lund.

Blev erbjuden ett bättre arbete?

Arton procent män och tio procent kvinnor svarar att erbjudandet om ett bättre arbete hade ganska stor betydelse för den senaste flyttningen. De flesta, arton procent, av respondenterna är födda mellan åren 1970-1979. Flertalet av de medverkande bodde före flytten i Kalmar, Vimmerby, Västervik, Stockholm, Karlskrona, Malmö, Nybro, Oskarshamn eller Växjö och bor efter den senaste flytten i Kalmar, Stockholm, Västervik, Göteborg, Oskarshamn, Växjö, Nybro eller Gamleby.

40 procent män och 47 procent kvinnor anser att erbjudandet om ett bättre arbete inte hade någon betydelse alls för flytten. 45 procent av de medverkande, fördelade på samtliga födelsegrupper, svarar att erbjudandet om ett bättre arbete inte hade någon betydelse över beslutet att flytta. Innan flytten bodde man i Kalmar, Västervik, Oskarshamn, Stockholm, Nybro, Växjö, Emmaboda, Linköping, Göteborg, Karlskrona, Vimmerby, Hultsfred, Mönsterås eller Borgholm. Efter flytten har de flesta bosatt sig i Kalmar, Västervik, Göteborg, Nybro, Linköping, Oskarshamn, Växjö, Norrköping, Uppsala, Lund, Stockholm, Jönköping eller Vimmerby.

Bättre utbildningsmöjligheter?

Nitton procent män och 23 procent kvinnor svarar att de bättre utbildningsmöjligheterna hade mycket stor betydelse för den senaste flyttningen. De flesta, 34 procent, av respondenterna är födda mellan åren 1980-1989. Flertalet av de medverkande bodde före flytten i Kalmar, Västervik, Oskarshamn, Nybro, Emmaboda, Hultsfred, Högsby, Mönsterås, Torsås eller Vimmerby och bor efter den senaste flytten i Kalmar, Linköping, Göteborg, Stockholm, Lund, Uppsala, Växjö, Malmö, Jönköping, Norrköping eller Nybro.

29 procent män och 32 procent kvinnor anser att bättre utbildningsmöjligheter inte hade någon betydelse alls för flytten. 31 procent av de medverkande, fördelade på samtliga födelsegrupper, svarar att bättre utbildningsmöjligheter inte hade någon betydelse över beslutet att flytta. Innan flytten bodde man i Kalmar, Växjö, Linköping, Stockholm, Nybro, Göteborg, Västervik, Oskarshamn eller Uppsala. Efter flytten bor man framför allt i Kalmar, Västervik, Oskarshamn, Nybro, Vimmerby, Emmaboda, Mönsterås, Gamleby, Linköping eller Malmö.

Intressantare arbetsuppgifter?

21 procent män och femton procent kvinnor svarar att intressantare arbetsuppgifter hade ganska stor betydelse för den senaste flyttningen. Flertalet respondenter är födda mellan åren 1950-1979. Före flytten bodde man framför allt i Kalmar, Västervik, Nybro, Oskarshamn, Vimmerby eller Hultsfred och bor efter den senaste flytten i Kalmar, Stockholm, Oskarshamn, Göteborg, Västervik eller Norrköping.

Femton procent män och tretton procent kvinnor svarar på frågan att intressantare arbetsuppgifter hade ganska liten betydelse för flytten. 25 procent av de medverkande är födda 1990 eller senare. Arton procent tillhör födelsegruppen 1950-1959. Innan flytten bodde

man i Kalmar, Nybro, Västervik, Stockholm, Göteborg, Oskarshamn eller Vimmerby. Efter flytten har man framför allt bosatt sig i Kalmar, Oskarshamn, Linköping, Nybro, Göteborg eller Stockholm.

Möjligheter att avancera i arbetet?

Elva procent män och sju procent kvinnor svarar att möjligheterna att avancera i arbetet hade mycket stor betydelse för den senaste flyttningen. De flesta, tolv procent, är födda mellan åren 1970-1979. Flertalet av de medverkande bodde före flytten i Kalmar, Västervik, Oskarshamn, Nybro, Vimmerby, Hultsfred eller Stockholm och bor efter den senaste flytten i Kalmar, Göteborg, Stockholm, Malmö, Västervik, Linköping, Lund, Uppsala eller Växjö.

35 procent män och 43 procent kvinnor anser att bättre möjligheter att avancera i arbetet inte hade någon betydelse alls för flytten. 40 procent av de medverkande, fördelade på samtliga födelsegrupper, svarar att bättre möjligheter att avancera i arbetet inte hade någon betydelse över beslutet att flytta. Innan flytten bodde man främst i Kalmar, Stockholm, Västervik, Oskarshamn, Emmaboda, Nybro, Göteborg, Linköping, Mönsterås, Karlskrona eller Vimmerby. Efter flytten bor man framför allt i Kalmar, Nybro, Oskarshamn, Västervik, Göteborg, Linköping, Växjö, Lund eller Uppsala.

Startade eller övertog eget företag?

Tre procent män och två procent kvinnor svarar att de startade eller övertog eget företag och att detta hade mycket stor betydelse för den senaste flyttningen. De flesta, sju procent, är födda mellan åren 1930-1939. Sex procent har födelseår 1950-1959. Flertalet svarar att före flytten bodde de i Kalmar, Västervik, Stockholm, Växjö, Emmaboda eller Gnesta och bor efter den senaste flytten i Kalmar, Stockholm, Alsterbro, Lötterp, Fliseryd, Färjestaden, Göteborg eller Helsingborg.

Åtta procent män och sex procent kvinnor svarar att starten eller övertagandet av eget företag hade ganska liten betydelse för flytten. Flertalet, nio procent, är födda mellan åren 1950-1959. Åtta procent har födelseår 1960-1969 samt 1990 eller senare. Innan flytten bodde man i Kalmar, Nybro, Mönsterås, Vimmerby, Umeå, Västervik eller Högsby. Efter flytten har man framför allt bosatt sig i Kalmar, Linköping, Göteborg, Lund, Oskarshamn eller Västervik.

Riskerade att bli arbetslös?

Sju procent män och åtta procent kvinnor svarar att de riskerade att bli arbetslösa och att detta hade mycket stor betydelse för beslutet att flytta. De flesta, tio procent, är födda mellan åren 1970-1979. Åtta procent tillhör födelsegruppen 1960-1969. Flertalet av de medverkande bodde före flytten i Kalmar, Västervik, Nybro, Jönköping, Göteborg, Linköping, Oskarshamn eller Vimmerby och bor efter den senaste flytten i Kalmar, Oskarshamn, Göteborg, Linköping, Stockholm, Nybro, Västervik, Halmstad eller Jönköping.

Åtta procent män och fem procent kvinnor svarar att risken för arbetslöshet hade mycket liten inverkan på deras beslut att flytta. Den högsta andelen, elva procent, tillhör födelsegruppen 1960-1969. Innan flytten bodde man i Kalmar, Nybro, Emmaboda, Hultsfred, Oskarshamn, Mönsterås eller Västervik. Efter flytten har man framför allt bosatt sig i Kalmar, Stockholm, Växjö, Västervik, Göteborg, Emmaboda, Jönköping, Linköping, Lund, Uppsala eller Örebro.

Var arbetslös?

Sju procent män och sju procent kvinnor svarar att arbetslösheten hade mycket stor betydelse för beslutet att flytta. De flesta, elva procent, är födda mellan åren 1950-1959. Åtta procent tillhör födelsegruppen 1980-1989. Flertalet av de tillfrågade bodde före flytten i Kalmar, Västervik, Nybro, Oskarshamn, Vimmerby, Göteborg, Hultsfred eller Lund och bor efter den senaste flytten i Kalmar, Göteborg, Linköping, Lund, Vetlanda eller Vimmerby.

Fyra procent män och tre procent kvinnor svarar att arbetslösheten hade mycket liten inverkan på deras beslut att flytta. Den högsta andelen, fem procent, tillhör födelsegruppen 1970-1979. Innan flytten bodde man i Kalmar, Västervik, Hultsfred, Malmö, Stockholm eller Växjö. Inflyttningsorterna är i fallande ordning: Kalmar, Stockholm, Algutsrum, Borgholm, Göteborg eller Hultsfred m fl.

Fick det arbete jag var utbildad för?

Femton procent män och fjorton procent kvinnor svarar att de fick det arbete de var utbildade för hade mycket stor betydelse för beslutet att flytta. De flesta, 20 procent, är födda mellan åren 1970-1979. Flertalet av de tillfrågade bodde före flytten i Kalmar, Västervik, Emmaboda, Göteborg, Nybro, Oskarshamn, Jönköping, Malmö, Karlskrona eller Växjö och bor efter den senaste flytten i Kalmar, Stockholm, Göteborg, Oskarshamn, Västervik, Vimmerby, Linköping eller Malmö.

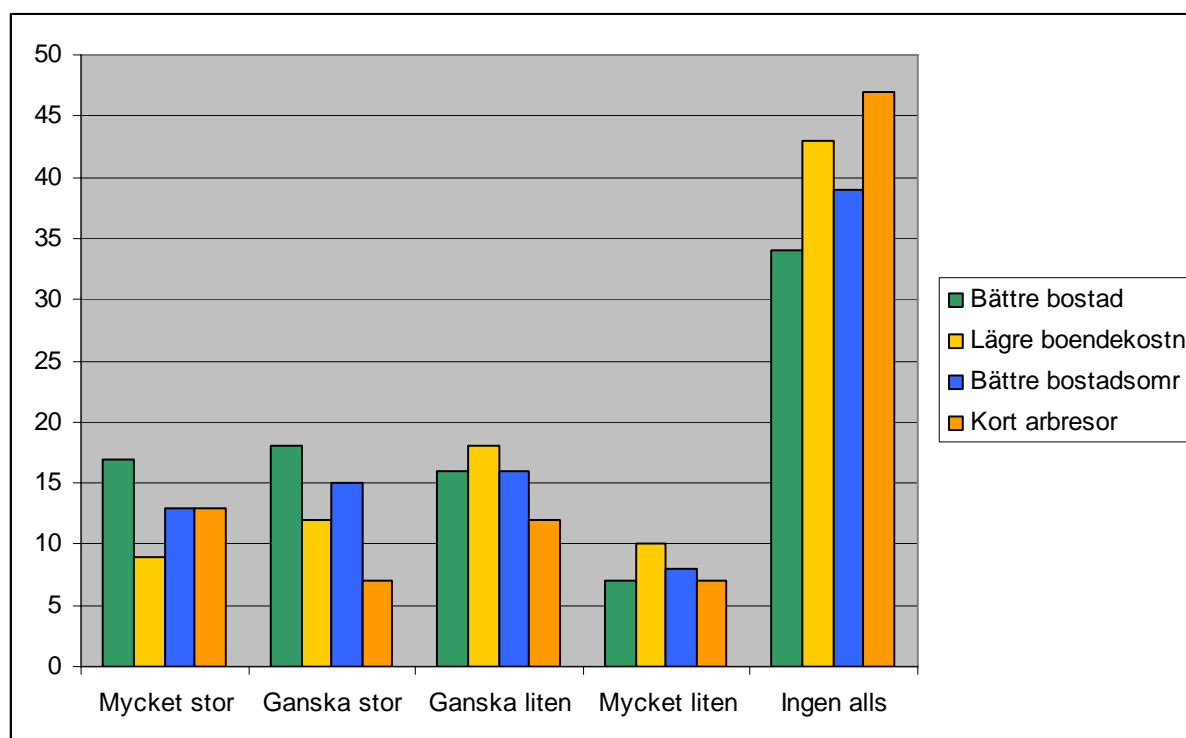
Nio procent män och sex procent kvinnor svarar att de fick det arbete de var utbildade för hade mycket liten inverkan på deras beslut att flytta. Den högsta andelen, tio procent, tillhör födelsegrupperna 1950-1959 samt 1960-1969. Nio procent är födda mellan åren 1970-1979. Innan flytten bodde man i Kalmar, Västervik, Nybro, Oskarshamn, Mönsterås, Vimmerby, Gotland, Torsås eller Uppvidinge. Inflyttningsorterna är framför allt Kalmar, Västervik, Göteborg, Stockholm, Jönköping, Linköping, Lund, Malmö, Ruda eller Vimmerby.

Kom in på en utbildning?

22 procent män och 25 procent kvinnor svarar att de kom in på en utbildning och att denna hade mycket stor betydelse för beslutet att flytta. De flesta, 41 procent, är födda mellan åren 1980-1989. Flertalet av de tillfrågade bodde före flytten i Kalmar, Västervik, Oskarshamn, Emmaboda, Nybro, Göteborg eller Hultsfred och bor efter den senaste flytten i Kalmar, Linköping, Lund, Göteborg, Oskarshamn, Uppsala, Växjö, Nybro, Stockholm eller Malmö.

Sex procent män och fyra procent kvinnor svarar att de kom in på en utbildning men att denna hade ganska liten inverkan på deras beslut att flytta. Den högsta andelen, sex procent, är födda mellan åren 1970-1979. Innan flytten bodde man i Kalmar, Högsby, Vimmerby, Västervik, Göteborg, Mönsterås, Gotland, Norrköping, Oskarshamn, Torsås eller Umeå. Inflyttningsorterna är framför allt Kalmar, Stockholm, Nybro, Västervik, Brömsebro, Göteborg, Orrefors, Uppsala eller Anderstorp.

Boendeförhållanden som flyttningsskäl?



Obesvarade: 10,5 %

Bättre bostad?

Tolv procent män och nitton procent kvinnor svarar att en bättre bostad hade mycket stor betydelse för beslutet att flytta. De flesta, 27 procent, är födda mellan åren 1930-1939. 25 procent har födelseår 1940-1949, 21 procent 1950-1959, 20 procent 1960-1969, nitton procent 1970-1979, tretton procent 1980-1989 samt slutligen den yngsta gruppen som är födda 1990 eller senare och som utgör sju procent av respondenterna. Flertalet av de tillfrågade bodde före flytten i Kalmar, Stockholm, Växjö, Emmaboda, Karlskrona, Västervik, Nybro, Linköping, Vimmerby, Eksjö, Hultsfred eller Oskarshamn och bor efter den senaste flytten framför allt i Kalmar, Göteborg, Västervik, Vimmerby, Målilla, Lund, Malmö, Oskarshamn, Stockholm eller Visby.

Sjutton procent män och femton procent kvinnor svarar att en bättre bostad hade ganska liten inverkan på deras beslut att flytta. Den högsta andelen, 26 procent, tillhör födelsegruppen 1960-1969. Innan flytten bodde man i Kalmar, Oskarshamn, Nybro, Västervik, Stockholm,

Växjö, Göteborg, Norrköping, Vimmerby, Emmaboda, Hultsfred eller Torsås. Inflyttningsorterna är framför allt Kalmar, Stockholm, Göteborg, Malmö, Växjö, Nybro, Oskarshamn, Västervik eller Linköping.

Lägre boendekostnad?

Åtta procent män och nio procent kvinnor svarar att en lägre boendekostnad hade mycket stor betydelse för beslutet att flytta. De flesta, femton procent, är födda mellan åren 1940-1949. Tretton procent har födelseår 1930-1939. Flertalet av de tillfrågade bodde före flytten i Kalmar, Stockholm, Växjö, Emmaboda, Karlskrona, Markaryd, Nybro, Göteborg, Vimmerby eller Västervik och bor efter den senaste flytten framför allt i Kalmar, Västervik, Göteborg, Målilla, Oskarshamn, Borgholm, Göteborg eller Nybro.

Nitton procent män och sjutton procent kvinnor svarar att lägre boendekostnad hade ganska liten inverkan på deras beslut att flytta. Den högsta andelen, 24 procent, tillhör födelsegrupperna 1950-1959 samt 1960-1969. Innan flytten bodde man i Kalmar, Oskarshamn, Västervik, Hultsfred, Stockholm, Vimmerby, Karlskrona eller Norrköping. Inflyttningsorterna är framför allt Kalmar, Göteborg, Oskarshamn, Stockholm, Nybro, Växjö, Västervik, Malmö, Lund eller Uppsala.

Bättre bostadsområde?

Tio procent män och femton procent kvinnor svarar att ett bättre bostadsområde hade mycket stor betydelse för beslutet att flytta. De flesta, 22 procent, är födda mellan åren 1940-1949. 20 procent har födelseår 1930-1939. Flertalet av de tillfrågade bodde före flytten i Kalmar, Stockholm, Emmaboda, Västervik, Växjö, Karlskrona, Vimmerby, Hultsfred, Linköping eller Nybro och bor efter den senaste flytten framför allt i Göteborg, Kalmar, Västervik, Stockholm, Borgholm, Malmö, Målilla, Nybro eller Vimmerby.

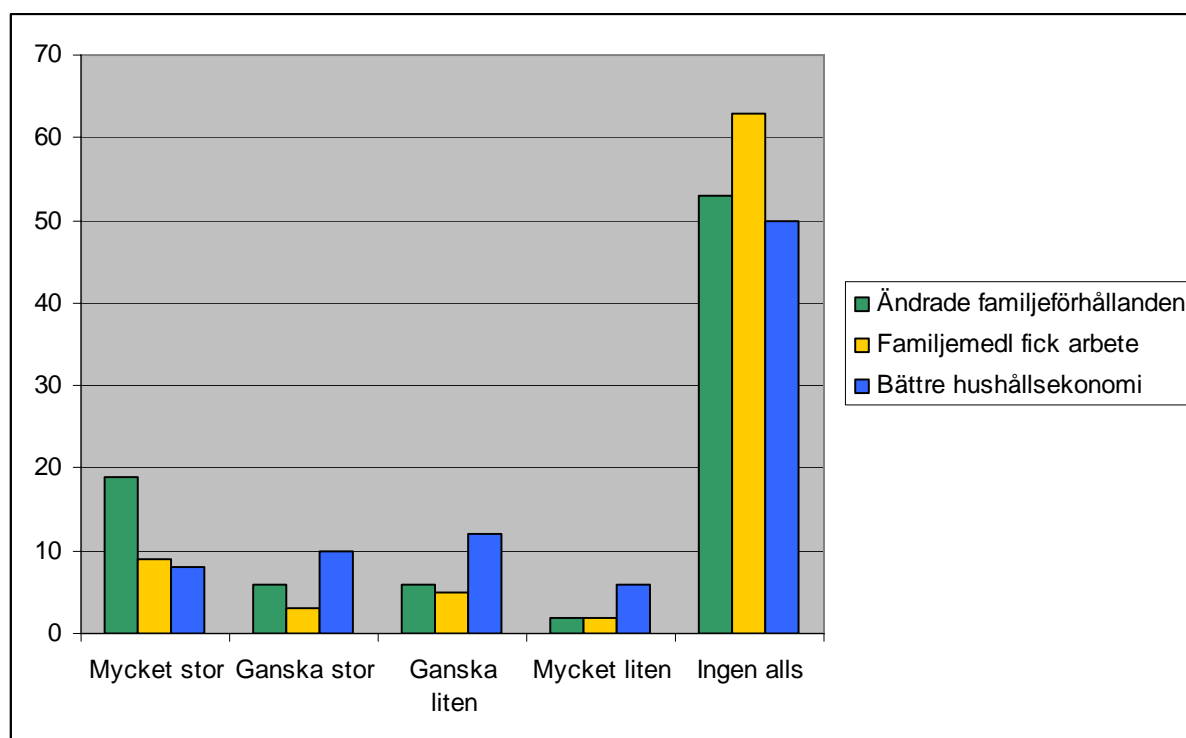
Arton procent män och femton procent kvinnor svarar att bättre bostadsområde hade ganska liten inverkan på deras beslut att flytta. Den högsta andelen, 25 procent, tillhör den yngsta gruppen födda 1990 eller senare. I den äldsta åldersgruppen, 1930-1939, svarar 20 procent att det bättre bostadsområdet på inflyttningsorten hade ganska liten inverkan på beslutet att flytta. Innan den aktuella flytten bodde man främst i Kalmar, Västervik, Nybro, Oskarshamn, Växjö, Hultsfred, Stockholm, Vimmerby eller Torsås. Inflyttningsorterna är framför allt Kalmar, Växjö, Nybro, Stockholm, Västervik, Göteborg, Linköping, Lund, Malmö, Norrköping, Oskarshamn eller Uppsala.

Kortare arbetsresor?

Tretton procent män och tolv procent kvinnor svarar att kortare arbetsresor hade mycket stor betydelse för beslutet att flytta. Den högsta andelen, fjorton procent av respondenterna, är födda mellan åren 1960-1979. Flertalet av de tillfrågade bodde före flytten i Kalmar, Nybro, Stockholm, Västervik, Emmaboda, Växjö, Oskarshamn, Vimmerby, Borgholm, Högsby, Karlskrona, Norrköping eller Torsås och bor efter den senaste flytten framför allt i Kalmar, Växjö, Göteborg, Linköping, Vimmerby, Norrköping, Nybro, Oskarshamn eller Stockholm.

Fjorton procent män och elva procent kvinnor svarar att kortare arbetsresor hade ganska liten inverkan på deras beslut att flytta. Den högsta andelen respondenter, sjutton procent, tillhör åldersgruppen 1950-1959 samt den yngsta gruppen födda 1990 eller senare. Innan den aktuella flytten bodde man i Kalmar, Nybro, Västervik, Emmaboda, Oskarshamn, Stockholm, Mönsterås, Hultsfred, Högsby, Helsingborg, Norrköping, Torsås, Vimmerby eller Växjö. Inflyttningssorterna är framför allt Kalmar, Stockholm, Västervik, Göteborg, Nybro, Lund, Malmö, Linköping, Oskarshamn, Uppsala eller Växjö.

Familje- och hushållsförhållanden som flyttningsskäl?



Obesvarade: 15,7 %

Ändrade familjeförhållanden?

Sjutton procent män och 20 procent kvinnor svarar att ändrade familjeförhållanden hade mycket stor betydelse för beslutet att flytta. Hälften av respondenterna är födda mellan åren 1980-1989. Flertalet av de tillfrågade bodde före flytten i Kalmar, Stockholm, Västervik, Emmaboda, Oskarshamn, Göteborg, Malmö, Hultsfred eller Vimmerby och efter flytten bor de flesta i Kalmar, Västervik, Malmö, Oskarshamn, Nybro, Vimmerby, Norrköping, Stockholm, Hultsfred, Linköping, Uppsala eller Växjö.

Sju procent män och fem procent kvinnor svarar att ändrade familjeförhållanden hade ganska liten inverkan på deras beslut att flytta. Den högsta andelen respondenter, 49 procent, tillhör åldersgruppen 1980-1989. Innan den aktuella flytten bodde man i Nybro, Västervik, Kalmar, Mönsterås eller Växjö. Inflyttningsorterna är framför allt Kalmar, Oskarshamn, Västervik eller Lund.

Annan familjemedlem fick arbete?

Sju procent män och tio procent kvinnor svarar att en annan familjemedlem fick arbete hade mycket stor betydelse för beslutet att flytta. Flertalet, fjorton procent, är födda mellan åren 1970-1979. De flesta uppger att de före flytten bodde i Kalmar, Göteborg, Nybro, Växjö, Västervik, Borlänge, Hultsfred, Karlshamn, Linköping, Stockholm eller Umeå och bor efter den senaste flytten i Kalmar, Oskarshamn, Nybro, Västervik, Göteborg, Uppsala, Linköping, Stockholm eller Växjö.

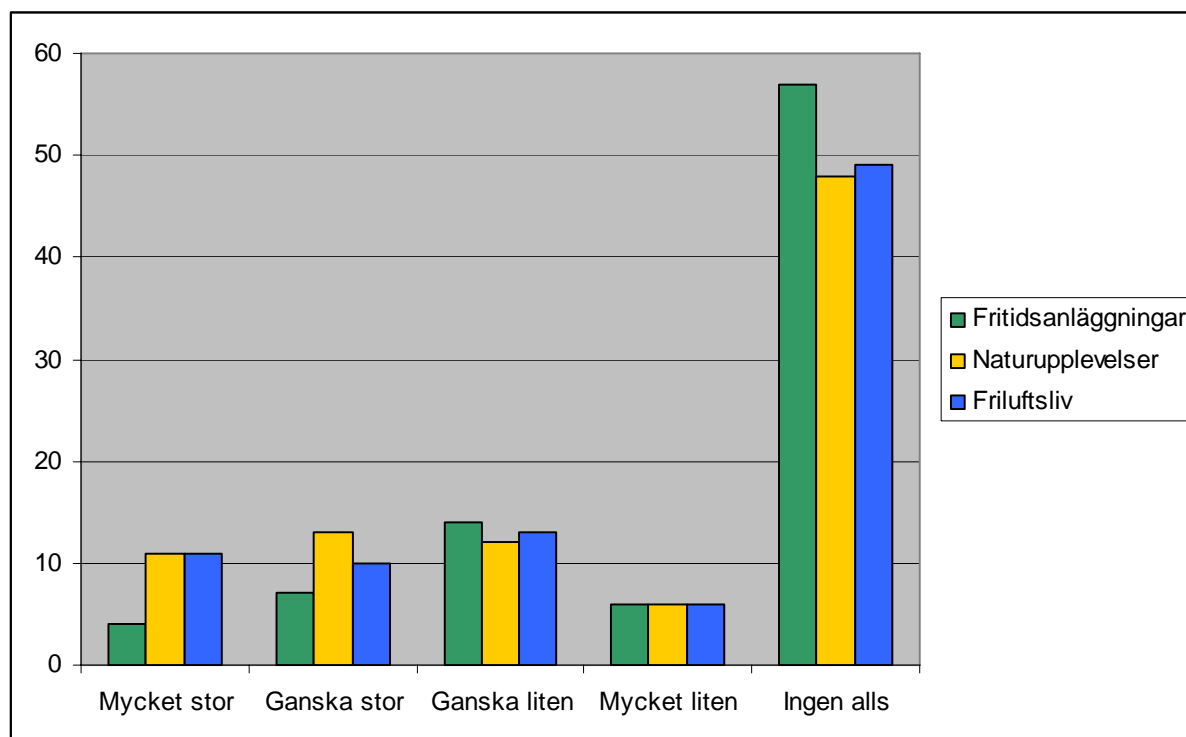
Sex procent män och fem procent kvinnor svarar att en annan familjemedlem fick arbete hade ganska liten inverkan på deras beslut att flytta. Den högsta andelen, åtta procent, tillhör åldersgruppen 1970-1979. Sju procent har födelseår 1960-1969. Innan den aktuella flytten bodde man i Kalmar, Linköping, Mönsterås, Västervik, Nybro, Oskarshamn, Torsås eller Göteborg. Inflyttningsorterna är framför allt Kalmar, Malmö, Nybro, Oskarshamn, Jönköping, Lund eller Västervik.

Bättre hushållsekonomi?

Tretton procent män och nio procent kvinnor svarar att bättre hushållsekonomi hade ganska stor betydelse för beslutet att flytta. Flertalet, sjutton procent, är födda 1990 eller senare. Femton procent är födda mellan åren 1970-1979 samt ytterligare fjorton procent 1950-1959. De flesta uppger att de före flytten bodde i Kalmar, Stockholm, Karlskrona, Nybro, Västervik, Malmö, Oskarshamn, Uppsala eller Växjö och bor efter den senaste flytten i Kalmar, Nybro, Oskarshamn, Västervik, Gamleby, Göteborg, Stockholm eller Växjö.

Elva procent män och tolv procent kvinnor svarar att bättre hushållsekonomi hade ganska liten inverkan på deras beslut att flytta. Den högsta andelen respondenter, 22 procent, tillhör åldersgruppen 1960-1969. Innan den aktuella flytten bodde man i Kalmar, Stockholm, Oskarshamn, Vimmerby, Västervik, Nybro, Växjö eller Hultsfred. Inflyttningsorterna är framför allt Kalmar, Västervik, Oskarshamn, Växjö, Nybro, Malmö, Vimmerby eller Lund.

Miljö som flyttningsskäl?



Obesvarade: 11 %

Större tillgång till fritidsanläggningar?

Fyra procent män och fyra procent kvinnor svarar att större tillgång till fritidsanläggningar hade mycket stor betydelse för beslutet att flytta. Flertalet, tretton procent, är födda mellan åren 1930-1939 och utgör den äldsta åldersgruppen. De flesta uppger att de före flytten bodde i Kalmar, Nybro, Vimmerby, Emmaboda, Oskarshamn, Stockholm, Göteborg eller Torsås och bor efter den senaste flytten i Västervik, Göteborg, Kalmar, Norrköping, Stockholm, Borgholm, Landskrona, Linköping, Löverstad, Malmö, Nybro eller Alsterbro.

Sexton procent män och tretton procent kvinnor svarar att större tillgång till fritidsanläggningar hade ganska liten inverkan på deras beslut att flytta. Den högsta andelen respondenter, sexton procent, tillhör åldersgruppen 1960-1969. Femton procent har födelseår 1970-1979. Fjorton procent är födda mellan åren 1950-1959. Innan den aktuella flytten bodde man i Kalmar, Oskarshamn, Stockholm, Nybro, Västervik, Vimmerby, Emmaboda, Högsby eller Växjö. Inflyttningssorterna är framför allt Kalmar, Västervik, Göteborg, Stockholm, Lund, Malmö, Nybro, Oskarshamn, Vimmerby, Linköping eller Uppsala.

Större möjligheter till naturupplevelser?

Tolv procent män och tretton procent kvinnor svarar att större möjligheter till naturupplevelser hade ganska stor betydelse för beslutet att flytta. Flertalet, 21 procent, är födda mellan åren 1960-1969. Tjugo procent av de medverkande har födelseår 1930-1939 och

ytterligare 20 procent 1940-1949. Dessa båda grupper tillhör de äldsta åldersgrupperna i undersökningen. De flesta uppger att de före flytten bodde i Kalmar, Oskarshamn, Stockholm, Västervik, Göteborg, Hultsfred, Karlskrona, Linköping, Växjö, Malmö, Nybro, Vimmerby, Gnesta, Högsby, Jönköping, Uppsala eller Uppvidinge och bor efter den senaste flytten i Kalmar, Västervik, Oskarshamn eller Nybro.

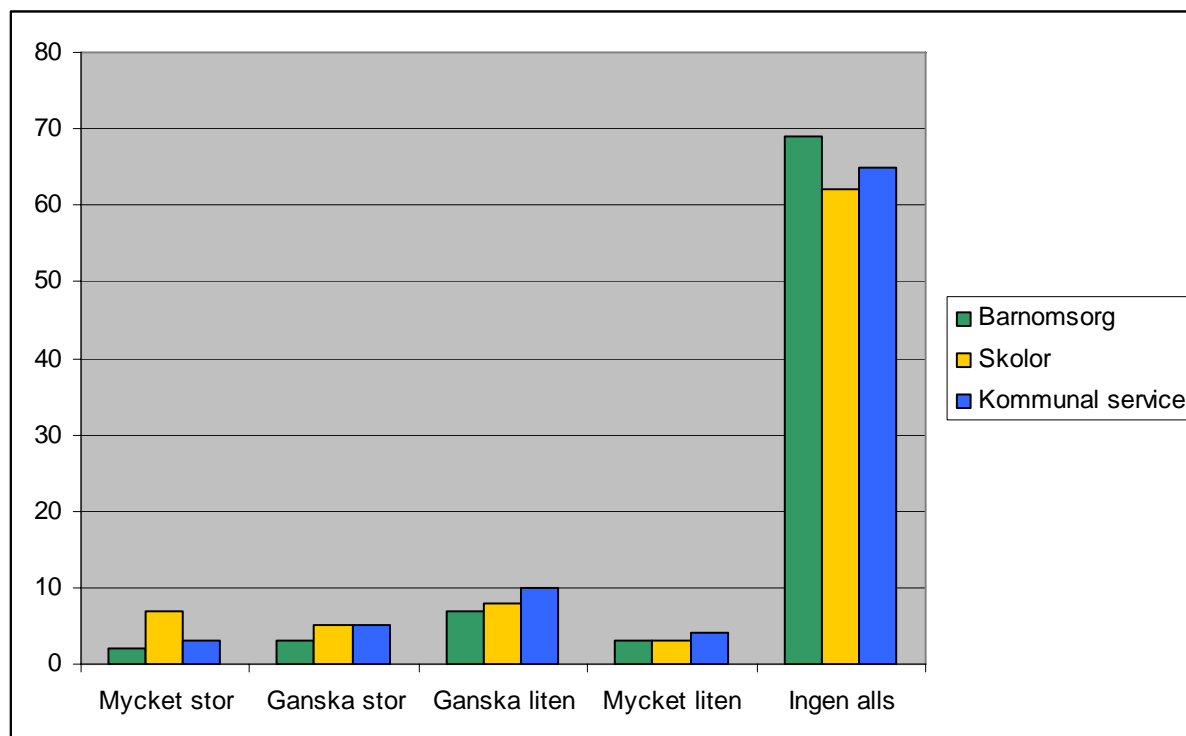
Tretton procent män och tolv procent kvinnor svarar att större möjligheter till naturupplevelser hade ganska liten inverkan på deras beslut att flytta. Den högsta andelen respondenter, tjugo procent, tillhör åldersgruppen 1930-1939 och tillhör den äldsta åldersklassen i flyttstudien. Innan den aktuella flytten bodde man i Kalmar, Stockholm, Västervik, Nybro, Vimmerby, Emmaboda, Oskarshamn, Hultsfred, Linköping eller Borgholm. Inflyttningsorterna är framför allt Kalmar, Göteborg, Västervik, Oskarshamn, Stockholm, Nybro, Vimmerby, Linköping, Malmö, Växjö, Jönköping eller Norrköping.

Större möjligheter till friluftsliv?

Tio procent män och elva procent kvinnor svarar att större möjligheter till friluftsliv hade mycket stor betydelse för beslutet att flytta. Lika många anser att större möjligheter till friluftsliv hade ganska stor betydelse för flytten. Nästan hälften av respondenterna, 47 procent, tillhör den äldsta åldersgruppen, 1930-1939. Utflyttningsorterna var för de flesta; Kalmar, Stockholm, Oskarshamn, Västervik, Nybro, Emmaboda, Växjö, Göteborg, Linköping, Karlskrona, Vimmerby, Malmö, Hultsfred, Uppsala eller Umeå och bor efter den senaste flytten i Västervik, Kalmar, Borgholm, Göteborg, Nybro, Målilla, Norrköping, Visby, Oskarshamn eller Mönsterås.

Fjorton procent män och tolv procent kvinnor svarar att större möjligheter till friluftsliv hade ganska liten inverkan på deras beslut att flytta. Den högsta andelen respondenter, femton procent, tillhör åldersgrupperna 1960-1969 samt 1970-1979. Innan den aktuella flytten bodde man i Kalmar, Nybro, Västervik, Stockholm, Hultsfred, Vimmerby, Emmaboda, Linköping, Oskarshamn eller Borgholm. Inflyttningsorterna är framför allt Kalmar, Västervik, Göteborg, Nybro, Oskarshamn, Stockholm, Linköping, Malmö, Vimmerby, Växjö, Lund eller Uppsala.

Service som flyttningsskäl?



Obesvarade: 14,7 %

Bättre tillgång till barnomsorg?

Tre procent män och tre procent kvinnor svarar att bättre tillgång till barnomsorg hade ganska stor betydelse för beslutet att flytta. De respondenter som svarar att bättre tillgång till barnomsorg hade ganska stor betydelse för flytten till eller från Kalmar län är till största delen födda mellan åren 1960-1989. Utflyttningssorterna var för de flesta; Nybro, Västervik, Kalmar, Emmaboda, Göteborg, Hultsfred, Oskarshamn, Stockholm eller Södertälje och bor efter den senaste flytten i Oskarshamn, Kalmar, Växjö, Göteborg eller Arbrå.

Åtta procent män och sex procent kvinnor svarar att bättre tillgång till barnomsorg hade ganska liten inverkan på deras beslut att flytta. Den högsta andelen respondenter tillhör åldersgrupperna 1960-1969 samt 1970-1979. Innan den aktuella flytten bodde man i Kalmar, Västervik, Vimmerby, Nybro, Oskarshamn, Stockholm, Mönsterås, Emmaboda, Göteborg eller Växjö. Inflyttningssorterna är framför allt; Kalmar, Västervik, Göteborg, Lund, Malmö, Stockholm, Anderstorp eller Borås.

Bättre tillgång till skolor?

Sju procent män och sju procent kvinnor svarar att bättre tillgång till skolor hade mycket stor betydelse för beslutet att flytta. De respondenter som svarar att bättre tillgång till skolor hade

mycket stor betydelse för flytten till eller från Kalmar län är till största delen födda mellan åren 1980-1989. Utflyttningskommunerna var för de flesta; Kalmar, Emmaboda, Nybro, Västervik, Stockholm, Vimmerby, Borgholm eller Mönsterås och bor efter den senaste flytten i Kalmar, Linköping, Göteborg, Jönköping, Växjö, Lund, Oskarshamn eller Stockholm.

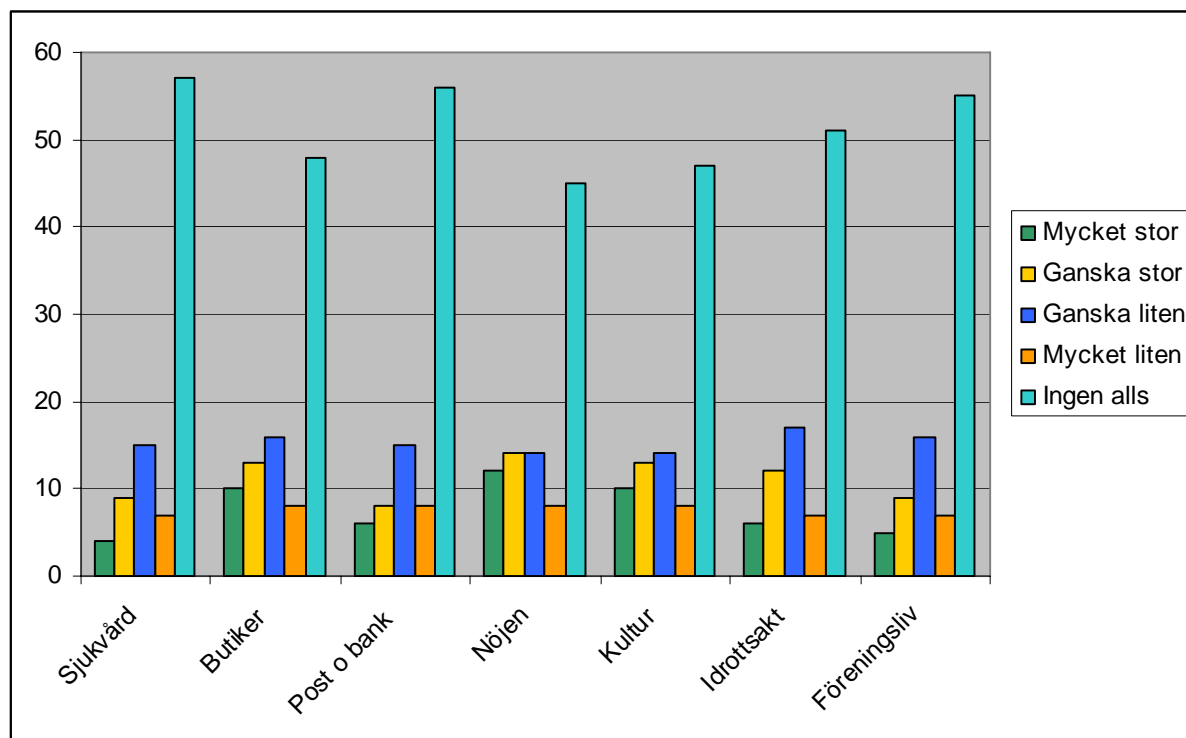
Nio procent män och sju procent kvinnor svarar att bättre tillgång till skolor hade ganska liten inverkan på deras beslut att flytta. Den högsta andelen respondenter tillhör åldersgrupperna 1970-1999 samt födda 1990 eller senare. Innan den aktuella flytten bodde man i Kalmar, Nybro, Oskarshamn, Stockholm, Vimmerby, Västervik eller Mönsterås. Inflyttningsorterna är framför allt; Kalmar, Västervik, Lund, Göteborg, Malmö, Nybro, Ruda eller Stockholm.

Bättre tillgång till kommunal service?

Fem procent män och fem procent kvinnor svarar att bättre tillgång till kommunal service hade mycket stor betydelse för beslutet att flytta. De respondenter som svarar att bättre tillgång till kommunal service hade mycket stor betydelse för flytten till eller från Kalmar län är flertalet födda mellan åren 1930-1939 och utgör flyttstudiens äldsta åldersgrupp. Utflyttningskommunerna var för de flesta; Emmaboda, Nybro, Högsby, Kalmar, Torsås, Vimmerby eller Västervik och bor efter den senaste flytten i Kalmar, Linköping, Landskrona, Lövestad, Arbrå eller Borgholm.

Elva procent män och nio procent kvinnor svarar att bättre tillgång till kommunal service hade ganska liten inverkan på deras beslut att flytta. Den högsta andelen respondenter tillhör åldersgruppen 1930-1939. Innan den aktuella flytten bodde man i Kalmar, Nybro, Vimmerby, Oskarshamn, Stockholm, Västervik, Göteborg, Växjö, Emmaboda, Mönsterås, Uppvidinge, Hultsfred eller Skövde. Inflyttningskommunerna är framför allt; Kalmar, Stockholm, Göteborg, Västervik, Nybro, Vimmerby eller Linköping.

Service?



Obesvarade: 7 %

Bättre tillgång till sjukvård?

Fem procent män och fyra procent kvinnor svarar att bättre tillgång till sjukvård hade mycket stor betydelse för beslutet att flytta. Den andel av respondenterna som anser att bättre tillgång till sjukvård hade mycket stor betydelse för flytten till eller från Kalmar län är till största delen födda mellan åren 1930-1939 och tillhör undersökningens äldsta åldersgrupp. Man bodde tidigare i Emmaboda, Nybro, Kalmar, Borgholm, Malmö, Stockholm, Vimmerby, Hultsfred, Högsby, Oskarshamn, Uppvidinge eller Västervik och bor efter den senaste flytten i Kalmar, Linköping, Borgholm, Göteborg, Oskarshamn, Stockholm eller Visby.

Åtta procent män och sex procent kvinnor svarar att bättre tillgång till sjukvård hade mycket liten inverkan på deras beslut att flytta. Respondenterna tillhör den yngsta åldersgruppen med födelseår 1990 eller senare. Innan den aktuella flytten bodde man i Kalmar, Stockholm, Västervik, Hultsfred, Växjö, Jönköping, Oskarshamn, Mönsterås, eller Örebro och bor numera i Kalmar, Nybro, Oskarshamn, Västervik, Göteborg, Stockholm, Jönköping, Norrköping, Uppsala, Hultsfred, Köpingsvik, Malmö eller Storebro.

Bättre tillgång till butiker?

Nio procent män och tio procent kvinnor svarar att bättre tillgång till butiker hade mycket stor betydelse för beslutet att flytta. Den andel av respondenterna som anser att bättre tillgång till butiker hade mycket stor betydelse för flytten till eller från Kalmar län är till största delen födda mellan åren 1930-1939. Man bodde tidigare i Kalmar, Nybro, Västervik, Emmaboda, Hultsfred, Oskarshamn, Vimmerby, Borgholm eller Torsås och bor efter den senaste flytten i Stockholm, Kalmar, Linköping, Göteborg, Malmö, Oskarshamn, Jönköping, Landskrona, Uppsala eller Växjö.

Sju procent män och åtta procent kvinnor svarar att bättre tillgång till butiker hade mycket liten inverkan på deras beslut att flytta. Respondenterna tillhör den yngsta åldersgruppen med födelseår 1990 eller senare. Innan den aktuella flytten bodde man i Kalmar, Stockholm, Karlskrona, Oskarshamn, Västervik, Göteborg, Mönsterås, Nybro, Norrköping eller Örebro och bor numera i Kalmar, Oskarshamn, Göteborg, Nybro, Västervik, Brömsebro eller Hultsfred.

Bättre tillgång till post och bank?

Sex procent män och sex procent kvinnor svarar att bättre tillgång till post och bank hade mycket stor betydelse för beslutet att flytta. Den andel av respondenterna som anser att bättre tillgång till post och bank hade mycket stor betydelse för flytten till eller från Kalmar län är till största delen födda mellan åren 1930-1939. Man bodde tidigare i Nybro, Emmaboda, Kalmar, Vimmerby, Oskarshamn, Torsås, Västervik, Göteborg eller Hultsfred och bor efter den senaste flytten i Kalmar, Göteborg, Linköping, Oskarshamn, Stockholm eller Landskrona.

Åtta procent män och åtta procent kvinnor svarar att bättre tillgång till post och bank hade mycket liten inverkan på deras beslut att flytta. Respondenterna tillhör den yngsta åldersgruppen med födelseår 1990 eller senare. Innan den aktuella flytten bodde man i Kalmar, Stockholm, Nybro, Västervik, Hultsfred, Norrköping, Växjö, Emmaboda, Göteborg, Karlskrona, Malmö eller Uppvidinge och bor numera i Kalmar, Oskarshamn, Göteborg, Stockholm, Västervik, Köpingsvik, Malmö, Storebro eller Uppsala.

Bättre tillgång till nöjen?

Tolv procent män och tolv procent kvinnor svarar att bättre tillgång till nöjen hade mycket stor betydelse för beslutet att flytta. Den andel av respondenterna som anser att bättre tillgång till nöjen hade mycket stor betydelse för flytten till eller från Kalmar län är till största delen födda mellan åren 1980-1989. Man bodde tidigare i Kalmar, Nybro, Västervik, Vimmerby, Emmaboda, Oskarshamn, Hultsfred, Torsås, Borgholm, Högsby, Mönsterås eller Stockholm och bor efter den senaste flytten i Stockholm, Kalmar, Göteborg, Malmö, Linköping, Lund, Uppsala, Växjö, Helsingborg, Jönköping, Karlskrona, Landskrona, Norrköping, Oskarshamn eller Umeå.

Sex procent män och nio procent kvinnor svarar att bättre tillgång till nöjen hade mycket liten inverkan på deras beslut att flytta. Respondenterna tillhör åldersgruppen med födelseår 1950-1959. Innan den aktuella flytten bodde man i Kalmar, Stockholm, Hultsfred, Karlskrona, Västervik, Eksjö, Göteborg, Mönsterås, Nybro, Växjö eller Nyköping och bor numera i Kalmar, Västervik, Nybro, Linköping, Oskarshamn, Malmö, Målilla, Norrköping eller Vimmerby.

Bättre tillgång till kultur?

Tio procent män och tio procent kvinnor svarar att bättre tillgång till kultur hade mycket stor betydelse för beslutet att flytta. Den andel av respondenterna som anser att bättre tillgång till kultur hade mycket stor betydelse för flytten till eller från Kalmar län är till största delen födda mellan åren 1930-1939. Man bodde tidigare i Kalmar, Västervik, Nybro, Emmaboda, Hultsfred, Torsås, Vimmerby, Oskarshamn, Borgholm eller Stockholm och bor efter den senaste flytten i Stockholm, Göteborg, Kalmar, Malmö, Linköping, Uppsala, Lund, Landskrona, Umeå eller Visby.

Sju procent män och åtta procent kvinnor svarar att bättre tillgång till kultur hade mycket liten inverkan på deras beslut att flytta. Respondenterna tillhör den yngsta åldersgruppen med födelseår 1990 eller senare. Innan den aktuella flytten bodde man i Kalmar, Stockholm, Karlskrona, Nybro, Växjö, Borlänge, Göteborg, Hultsfred, Vimmerby eller Västervik och bor numera i Kalmar, Oskarshamn, Västervik, Nybro, Göteborg, Vimmerby, Linköping, Mönsterås eller Stockholm.

Bättre möjligheter till idrottsaktiviteter?

Fem procent män och sex procent kvinnor svarar att bättre möjligheter till idrottsaktiviteter hade mycket stor betydelse för beslutet att flytta. Den andel av respondenterna som anser att bättre möjligheter till idrottsaktiviteter hade mycket stor betydelse för flytten till eller från Kalmar län är till största delen födda mellan åren 1980-1989. Man bodde tidigare i Kalmar, Nybro, Oskarshamn, Emmaboda, Torsås, Vimmerby eller Västervik och bor efter den senaste flytten i Göteborg, Kalmar, Linköping, Malmö, Stockholm, Uppsala, Landskrona eller Växjö.

Åtta procent män och sju procent kvinnor svarar att bättre möjligheter till idrottsaktiviteter hade mycket liten inverkan på deras beslut att flytta. Respondenterna tillhör åldersgrupperna med födelseår 1950-1959 samt 1930-1939. Innan den aktuella flytten bodde man i Kalmar, Hultsfred, Nybro, Oskarshamn, Karlskrona, Stockholm, Borgholm, Linköping, Västervik eller Växjö och bor numera i Kalmar, Stockholm, Göteborg, Malmö, Uppsala, Vimmerby eller Västervik.

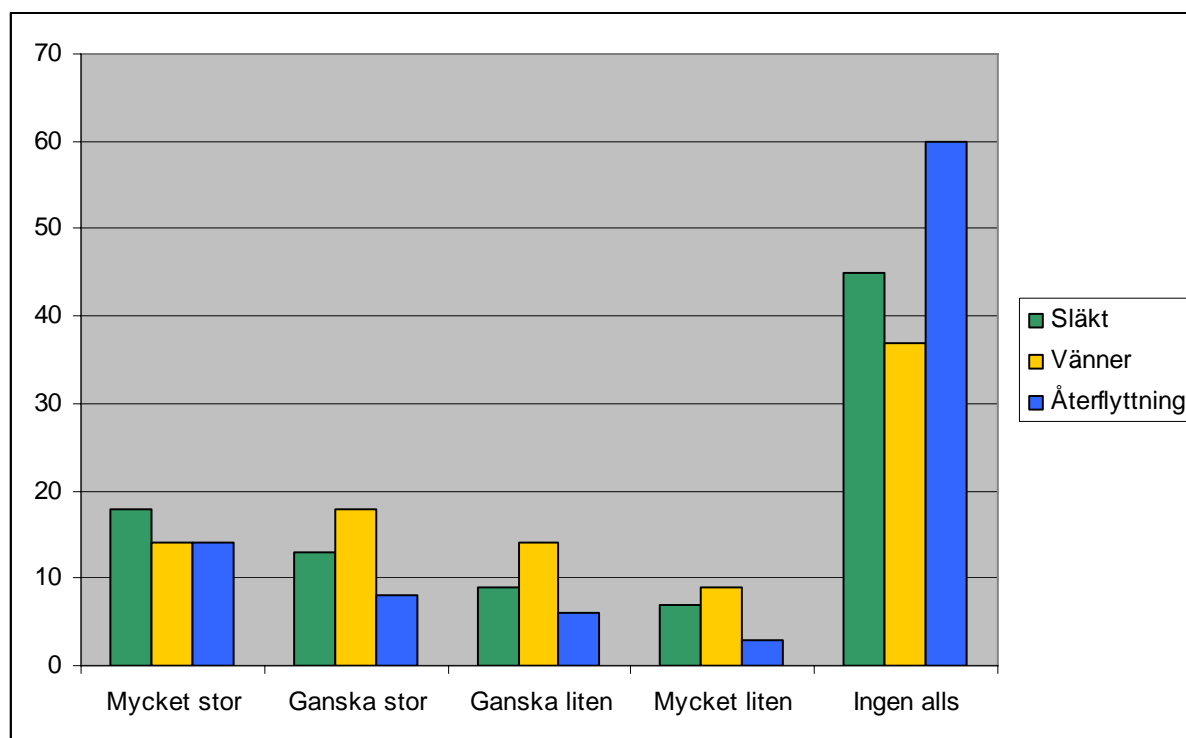
Bättre möjligheter till föreningsliv?

Sex procent män och fem procent kvinnor svarar att bättre möjligheter till föreningsliv hade mycket stor betydelse för beslutet att flytta. Den andel av respondenterna som anser att bättre

möjligheter till idrottsaktiviteter hade mycket stor betydelse för flytten till eller från Kalmar län är till största delen födda mellan åren 1980-1989. Man bodde tidigare i Kalmar, Hultsfred, Torsås, Västervik, Emmaboda, Vimmerby, Nybro, Oskarshamn, Borgholm eller Stockholm och bor efter den senaste flytten i Göteborg, Uppsala, Landskrona, Linköping, Malmö eller Stockholm.

Sju procent män och sju procent kvinnor svarar att bättre möjligheter till föreningsliv hade mycket liten inverkan på deras beslut att flytta. Respondenterna tillhör åldersgruppen med födelseår 1950-1959. Innan den aktuella flytten bodde man i Kalmar, Nybro, Stockholm, Linköping, Växjö, Emmaboda, Torsås eller Västervik och bor numera i Kalmar, Stockholm, Göteborg, Malmö, Västervik, Nybro eller Vimmerby.

Personliga skäl för flyttning?



Obesvarade enkäter: 8,7 %

Bättre möjligheter att umgås med släkt?

Tretton procent män och 21 procent kvinnor svarar att bättre möjligheter att umgås med släkten hade mycket stor betydelse för beslutet att flytta. Störst betydelse har umgänget med släkten för de äldre åldersgrupperna i studien, medan åldersgrupperna 1980-1989 samt 1990 eller senare inte tycker att släkten är lika viktig. Man bodde tidigare i Kalmar, Göteborg, Nybro, Oskarshamn, Stockholm, Västervik, Linköping, Karlskrona, Malmö, Umeå, Växjö eller Uppsala och bor efter den senaste flytten i Kalmar, Västervik, Nybro, Göteborg,

Stockholm, Färjestaden, Oskarshamn, Linköping, Malmö, Vimmerby, Mönsterås, Uppsala eller Visby.

47 procent män och 44 procent kvinnor svarar att bättre möjligheter att umgås med släkten hade "ingen alls" inverkan på deras beslut att flytta. Det är framför allt de yngre åldersgrupperna som uppger att umgänget med släkten inte hade någon betydelse för flytten. Innan den aktuella flytten bodde man i Kalmar, Västervik, Oskarshamn, Nybro, Emmaboda, Stockholm, Mönsterås, Karlskrona, Vimmerby, Växjö, Göteborg, Hultsfred, Linköping, Malmö, Borgholm, Norrköping, Uppsala, Ronneby, Vetlanda, Örebro, Högsby, Torsås, Eksjö, Falun, Helsingborg, Jönköping, Karlshamn, Lund eller Mörbylånga och bor numera i Kalmar, Göteborg, Oskarshamn, Linköping, Stockholm, Nybro, Västervik, Lund, Uppsala, Växjö, Malmö, Norrköping, Hultsfred, Karlskrona, Gamleby, Vimmerby, Borås, Jönköping, Umeå, Helsingborg eller Örebro.

Bättre möjligheter att umgås med vänner?

Tjugo procent män och sexton procent kvinnor svarar att bättre möjligheter att umgås med vänner hade ganska stor betydelse för beslutet att flytta. Störst betydelse har umgänget med vännerna för åldersgrupperna 1940-1949 samt 1960-1969. Man bodde tidigare i Kalmar, Västervik, Emmaboda, Hultsfred, Oskarshamn, Växjö, Nybro, Stockholm, Linköping, Vimmerby, Borgholm eller Örebro och bor efter den senaste flytten i Kalmar, Stockholm, Västervik, Göteborg, Uppsala, Växjö, Linköping, Oskarshamn, Nybro, Vimmerby, Emmaboda, Lund eller Målilla.

37 procent män och 38 procent kvinnor svarar att bättre möjligheter att umgås med vänner hade "ingen alls" inverkan på deras beslut att flytta. Det är framför allt de yngre åldersgrupperna som uppger att umgänget med vännerna inte hade någon betydelse för flytten. Innan den aktuella flytten bodde man i Kalmar, Västervik, Nybro, Stockholm, Oskarshamn, Göteborg, Växjö, Emmaboda, Mönsterås, Karlskrona, Vimmerby, Malmö, Hultsfred, Linköping, Uppsala, Norrköping, Borgholm, Ronneby, Falun, Karlshamn, Lund, Vetlanda eller Örebro och bor numera i Kalmar, Västervik, Oskarshamn, Linköping, Nybro, Stockholm, Göteborg, Lund, Uppsala, Växjö, Hultsfred, Karlskrona, Malmö, Norrköping, Vimmerby, Örebro, Borås, Gamleby, Helsingborg, Mönsterås, Umeå, Vetlanda eller Överum.

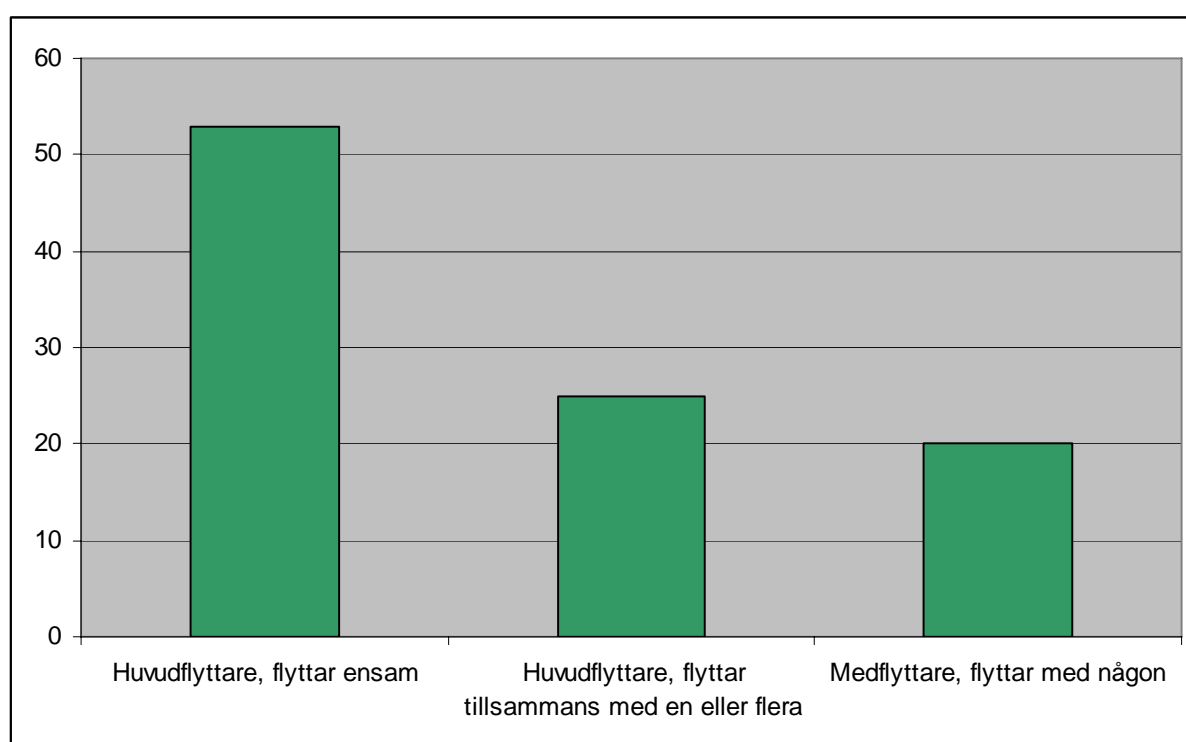
Återflyttning till barndoms- och uppväxtmiljö?

Tio procent män och sju procent kvinnor svarar att återflyttning till barndoms- och uppväxtmiljö hade ganska stor betydelse för beslutet att flytta. Störst betydelse har återflytten för de yngre åldersgrupperna. Man bodde tidigare i Kalmar, Vimmerby, Stockholm, Växjö, Hultsfred eller Karlskrona och bor efter den senaste flytten i Kalmar, Västervik, Oskarshamn, Nybro, Växjö, Jönköping eller Mönsterås.

63 procent män och 59 procent kvinnor svarar att återflyttning till barndoms- och uppväxtmiljö hade "ingen alls" inverkan på deras beslut att flytta. Det är framför allt födelseåren 1950 och senare som uppger att återflyttning till barndoms- och uppväxtmiljö inte hade någon betydelse för flytten. Innan den aktuella flytten bodde man i Kalmar, Västervik,

Oskarshamn, Nybro, Stockholm, Emmaboda, Växjö, Mönsterås, Vimmerby, Hultsfred, Göteborg, Karlskrona, Linköping, Malmö, Borgholm, Norrköping, Torsås, Uppsala, Örebro, Ronneby, Halmstad, Högsby, Umeå, Vetlanda, Borlänge, Eksjö, Borås, Falun, Helsingborg, Jönköping, Karlshamn, Lund, Täby eller Uppvidinge och bor numera i Kalmar, Göteborg, Stockholm, Oskarshamn, Linköping, Västervik, Nybro, Växjö, Lund, Uppsala, Norrköping, Malmö, Vimmerby, Jönköping, Gamleby, Karlskrona, Hultsfred, Mönsterås, Borås, Halmstad, Helsingborg, Umeå, Örebro, Emmaboda eller Överum.

Om man försöker dela upp flyttare i "huvudflyttare" och "medflyttare", vad skulle du vilja beteckna dig som?



Obesvarade enkäter: 2 %

Felkodade enkäter: 1 %

	Män	Kvinnor
Huvudflyttare, eftersom jag flyttar ensam	57 %	51 %
Huvudflyttare, men jag flyttar tillsammans med en eller flera	26 %	23 %
Medflyttare, d v s jag flyttar med någon	14 %	23 %

57 procent av männen i undersökningen svarar att de är huvudflyttare, eftersom de flyttar ensam. Motsvarande andel bland kvinnorna är 51 procent. Ytterligare 26 procent män och nästan lika många, 23 procent kvinnor betraktar sig som huvudflyttare, men flyttar tillsammans med en eller flera. Slutligen svarar fjorton procent av de manliga och 23 procent av de kvinnliga respondenterna att de är medflyttare, d v s de flyttar med någon annan.

Orsakerna till att man flyttar kan vara många. Du kanske tycker att anledningen till just din flyttning inte kommit fram genom de frågor du besvarat.

Hur skulle du själv beskriva anledningarna till din senaste flyttning?

532 av de inflyttade och 512 av utflyttarna föredrar att själva formulera skälet till den senaste flyttningen över Kalmar läns gränser år 2007.

		Inflyttare			Utflyttare
1	Studier	25,5 %	1	Studier	28,3 %
2	Arbete	18,8 %	2	Arbete	22,5 %
3	Livskvalitet	17,6 %	3	Bättre framtidsutsikter	13,1 %
4	Kärlek	9,4 %	4	Kärlek	9,6 %
5	Återflyttning	8,1 %	5	Återflyttning	8,0 %
6	Familjeskäl	7,9 %	6	Familjeskäl	7,8 %
7	Bostaden	5,6 %	7	Livskvalitet	4,7 %
8	Bättre framtidsutsikter	2,8 %	8	Bostaden	2,5 %
9	Släkten	2,4 %	9	Släkten	2,3 %
10	Ekonomi	1,9 %	10	Ekonomi	1,2 %
	Totalt	100,0 %		Totalt	100,0 %

Både inflyttare som utflyttare anser att ”studier” och att få ett ”arbete” var det främsta motivet till flytten över länsgränsen under år 2007. På tredje plats svarar inflyttarna ”livskvalitet” som skäl till bytet av bostadsort, medan utflyttarna svarar ”bättre framtidsutsikter”. De närmaste tre platserna återfinns samma upplevda motiv hos båda grupperna. 9,4 procent av inflyttarna och 9,6 procent av utflyttarna, svarar att de flyttat till en ny partner. 8,1 procent av de inflyttade och nästan lika många, 8,0 procent av utflyttarna svarar att de har flyttat tillbaka till en tidigare bostadsort. 7,9 procent av inflyttarna och 7,8 procent av utflyttarna anser att händelser i familjen orsakade flytten. 2,8 procent av inflyttarna förväntade sig att flytten till Kalmar län skulle förbättra framtidsutsikterna, medan 2,5 procent av utflyttarna såg fram emot en bättre eller billigare bostad. Listans niondeplats upptas av ”närheten till släkten” i båda grupperna. Slutligen svarar 1,9 procent av inflyttarna och något mindre, 1,2 procent, av utflyttarna att man flyttat av ekonomiska skäl. Exempel på sådana skäl kan vara; studenter som efter avslutad utbildning flyttar hem till sina föräldrar i avvaktan på ett arbete eller storstadsbor som flyttar till glesbygden för att leva billigare.

4. JÄMFÖRELSE AV DET BAKOMLIGGANDE MOTIVET TILL DEN SENASTE FLYTTNINGEN AV 2000, 2004 SAMT 2008 ÅRS FLYTTUNDERSÖKNINGAR.

4.1 Inflyttare (%)

	Upplevt motiv	2000	Upplevt motiv	2004	Upplevt motiv	2008
1	Studier	19	Studier	29	Studier	26
2	Bättre livskvalitet	19	Bättre livskvalitet	21	Arbete	19
3	Arbete	17	Arbete	18	Bättre livskvalitet	18
4	Kärlek	9	Familjeskäl	10	Kärlek	9
5	Släkt och vänner	9	Kärlek	8	Återflyttning	8
6	Återflyttning	8	Återflyttning	5	Familjeskäl	8
7	Pension	8	Bostaden	5	Bostaden	6
8	Familjeskäl	3	Släkt och vänner	2	Bättre framtidsutsikter	3
9	Ekonomi	2	Ekonomi	2	Släkt och vänner	3
10	Naturen	2	Bättre framtidsutsikter	0	Ekonomi	3

Regionförbundet i Kalmar län har vid tre tillfällen genomfört i det närmaste identiska undersökningar för att kartlägga de förhållanden och villkor som styr våra flyttmönster. Vid en jämförelse mellan de tre undersökningsåren, 2000, 2004 samt 2008, framgår att den största andelen inflyttare uppger ”studier” som det främsta motivet till flytten till Kalmar län vid samtliga undersökningstillfällen. Även den traditionella flyttstatistiken visar att länet har en stor andel ungdomar bland de inflyttade. Enligt Statistiska Centralbyrån var i genomsnitt 57 procent ungdomar i åldersgruppen 19-30 år bland inflyttarna under de tre observationsåren. På andra plats placerar sig ”bättre livskvalitet” vid 2000 samt 2004 års flyttstudier. Vid den nu aktuella undersökningen (2008) har ”livskvalitet” tappat en placering och återfinns nu på tredje plats. Tillgången på arbete har en stark inverkan på vår vilja att flytta. Av regionförbundets undersökningar 2000 och 2004 har tillgången eller frånvaron av lämpliga arbeten varit ett starkt upplevt motiv till den aktuella flyttningen. När den nu genomförda flyttundersökningen beslutades befann sig landet i en högkonjunktur. Vid 2008 års flyttstudie blev ”arbete” den näst främsta anledningen till flytten. Nitton procent av respondenterna anger ”arbete” som skäl till flytten. Vid de båda tidigare undersökningarna har ”arbete” återfunnits på tredje plats bland de upplevda motiven till flytten.

Nio procent av respondenterna svarar, vid den senaste undersökningen, att skälet till flytten är att man träffat en ny partner på den nya bostadsorten. Samma andel och en fjärdeplats återfinns även vid 2000 års undersökning, medan motivet ”kärlek” sjönk en placering fyra år senare. Att flytta närmare ”släkt och vänner” upplevdes som ett starkt motiv år 2000. Nio procent av respondenterna svarar att skälet till flytten var att komma närmare ”släkt och vänner”. Fyra år senare uppger två procent i undersökningen samma skäl till flytten och placerar sig som nr åtta i en rangordning av tio. I den senaste flyttstudien 2008 har ”släkt och vänner” sjunkit ytterligare en placering och tre procent av respondenterna svarar att ”släkt och vänner” var det största skälet till flyttningen.

Att flytta hem igen – återflyttning – uppgav åtta procent i undersökning som skäl till flytten till Kalmar län. Andelen hade minskat till fem procent fyra år senare. Vid 2008 års undersökning hade andelen som svarar att de flyttat tillbaka ökat till åtta procent och flyttat upp ett pinnhål på skalan. Det faktum att man blivit pensionär var skälet till flytten 2000 hos åtta procent av inflyttarna. ”Pension” som motiv för flytten försvann från listan över de tio främsta upplevda motiven till flytten vid den andra undersökningen år 2004. Att byta bostad var ett viktigt skäl för att flytta till Kalmar län uppgav fem procent av respondenterna år 2004 och något fler, sex procent, vid den senaste undersökningen. Tre procent av inflyttarna uppgav ”familjeskäl” som anledning till flytten år 2000. Vid flyttstudien 2004 hade andelen som flyttar till länet pga ”familjeskäl” ökat till tio procent för att ytterligare fyra år senare ha minskat till åtta procent. Av de inflyttade 2000 och 2004 svarade två procent att ekonomin var det främst skälet till flytten. Vid flyttundersökningen 2008 hade andelen som flyttade till länet av ekonomiska skäl ökat till tre procent, men flyttats från en nionde till en tionde plats på listan över de tio främsta skälen till flytten till Kalmar län. På tiondeplatsen år 2000 återfanns ”naturen” som ersattes på listan fyra år senare av ”bättre framtidsutsikter”.

Som avslutning i enkätformuläret erbjuds respondenten att själv beskriva skälet till att han eller hon flyttade till Kalmar län. Här följer några exempel på återkommande beskrivningar till varför man valde att flytta till länet.

”Vi har varit sommaröläningar i flera år och trivdes så bra att vi gärna ville bosätta oss på Öland. Det var dessutom en möjlighet för mig att sluta förvärvsarbete.”

”Jag flyttade och blev sambo.”

”Har varit i byn sedan 1964 och stortrivs där som pensionär. Öland är fantastiskt men kommunikationerna är direkt dåliga med flyg ut till Europa.”

”Bättre billigare boende och lugn miljö – Mycket plats, stor trädgård – Hus 4 – 5 X billigare än Sthlm. Stor fin tomt med äppelträd.”

”Har under 40 år drygt i Stockholm, alltid haft hjärtat kvar i Torsås. Jag betraktade Stockholm som en plats där jag ”enbart” hade min utkomst. Pensionen & robeslutet innebar att jag för första gången i mitt liv kunde välja min bostadsort.”

”Livskvalitet.”

”Naturupplevelser och vänner.”

”Jag fick hel sjukersättning, enda anledning att jag bodde kvar i Katrineholm var jobbet.”

”Mina vuxna barn med familjer hade flyttat hit p g a billigare boende, lugnare miljö och härlig natur. Jag flyttade efter för att vara nära mina 3 barn och 7 barnbarn. Plus också billigt boende och skärgården.”

”I Stockholm är det hög boendekostnad, långa bilköer, stressigt, avgaser, köer i affärer. I Småland är det rent, lugnt och tyst (ibland för mycket).”

”P g a min sambos arbete. Annars skulle jag aldrig flytta till den här obygdan.”

”Lugnare tempo, mindre stress, tidsätta resa från A till B. Spontanare umgänge.”

”Enda anledningen till att jag flyttade ”hem” till Kalmar är vänner och släkt. Finns både bättre arbetsplatser och lönemöjligheter på andra orter i Sverige som polis.”

”Jag sökte en utbildning här på Öland som jag kom in på. Detta var den enda anledningen till jag flyttade. Men jag trivs här.”

”Intag på högskolan, men allt är sämre, dyrare, mindre!!!”

”Lugnare miljö, bättre luft, gångavstånd till mycket, att bo i markplan, kunna gå ut direkt utan hiss. Förändra livet efter pensionering.”

”Eget hus betydligt stor skillnad istället för lägenhet! Bussförbindelser mycket dåliga, medför då med att jag ej kan variera mina arbetstider som jag kunde innan utan jag har inget val numera! Och sedan svårt att ta sig ut en kväll och t ex gå på bio mm.”

”Bättre boende nära naturen. ”Samboende.” Möjlighet att pendla med tåg till Linköping måfr helt avgörande, inget tåg, ingen flytt till Västervik. Behåll järnvägen. Önskar att restiden kunde förkortas idag. Behövs dubbelt boende, d v s nödvändigt med övernattning i veckorna i Linköping.”

”Mycket starka skäl att låta barn komma ifrån den tuffa Stockholmsmiljön. Starka skäl att umgås med vänner och natur.”

4.2 Utflyttare (%)

	Upplevt motiv	2000	Upplevt motiv	2004	Upplevt motiv	2008
1	Studier	25	Studier	35	Studier	28
2	Arbete	23	Arbete	19	Arbete	23
3	Bättre livskvalitet	16	Bättre framtidsutsikter	11	Bättre framtidsutsikter	13
4	Släkt och vänner	13	Kärlek	8	Kärlek	10
5	Kärlek	8	Familjeskäl	7	Återflyttning	8
6	Återflyttning	4	Bättre livskvalitet	6	Familjeskäl	8
7	Familjeskäl	4	Återflyttning	6	Bättre livskvalitet	5
8	Nya upplevelser	4	Nöjen/kultur/butiker	4	Bostaden	3
9	Ekonomi	2	Släkt och vänner	2	Släkt och vänner	2
10	Pension	0	Bostaden	1	Ekonomi	1

Även bland utflyttarna är ”studier” och ”arbete” de främsta skälen till flytten över länsgränsen vid samtliga tre undersökningstillfällen. Den stora skillnaden mellan inflyttade och utflyttade har vid de genomförda studierna varit synen på ”livskvalitet” samt ”bättre framtidsutsikter.” Vid 2008 års flyttstudie svarar tretton procent av utflyttarna och endast tre procent av inflyttarna att ”bättre framtidsutsikter” är det avgörande motivet till att flytta. När respondenterna själva formulerar motiven till flytten över länsgränsen kan man iaktta en

avgörande skillnad mellan inflyttarna och utflyttarna när man beskriver "livskvalitet" eller "bättre framtidsutsikter". Den grupp som flyttar till Kalmar län förklarar ofta bytet av bostadsort med att man vill erbjuda sina barn en lugn och trygg uppväxt, lugn och ro, trygghet, närheten till havet och vacker natur värderas högt. Bland utflyttarna däremot är "livskvalitet" och "bättre framtidsutsikter" ofta förknippade med alla de möjligheter en storstad kan erbjuda i form av studier, arbete, en god inkomst, intressantare människor samt ett brett utbud av butiker, nöjen och kulturella evenemang.

Som avslutning i enkätformuläret erbjuds respondenten att själv beskriva skälet till att han eller hon flyttade från Kalmar län. Här följer några exempel på återkommande beskrivningar till varför man valde att flytta från länet.

"Fick ett jobb jag verkligen ville ha som passade min utbildning."

"Universitetsutbildning m. specialinriktning."

"Flyttade hem till släkt och vänner efter 6 år i Kalmar. Lämnade en helt underbar stad."

"Fick jobb i Stockholm."

"Bättre arbetsförhållande, högre lön och tryggare anställningsform även på pappret."

"Fick jobb som var relevant för min utbildning och bra lön."

"Kalmar är tråkigt."

"Lättare att få jobb och flytta till min pojkvän."

"Bättre utbildnings- och arbetsmöjligheter."

"Jag fick ett arbete. Då jag inte blev erbjuden något i Kalmar flyttade jag. Dessutom finns bättre uteliv och fler aktiviteter att välja på här i GBG."

"Min största anledning var att jag träffade den stora kärleken. Valde att säga upp mej från jobbet och flytta."

"Nuvarande bostadsort ligger i ett starkt utvecklingsområde, Mälardalen, med högskolor i stark utveckling. Högskolan i Kalmar, som var tidigare arbetsgivare, är hemmahörande i en förlovande "division" där utvecklingen mestadels kan kallas konstgjort andning."

"Jag flyttade pga att Jönköping har en bättre högskola att studera vid."

"Jag var otroligt trött på småstadslivet. Kalmar län hade inget som lockade så jag flyttade till en större stad med högre/mer utbud av allt, en stad som kan erbjuda omväxlingar i vardagen."

"Anledningen till min flytt var att det var större möjligheter att få jobb här än i Kalmar län efter att jag tagit min examen. Tyvärr kunde inte Kalmar kommun erbjuda så mycket jobb och tjänster och bra löner vilket fick innebära flytt."

”Har alltid bott i storstad, här är mera frisk luft, men väldigt instängt, isolerat, inga affärer, dåligt med bussförbindelser att få jobb.”

”Efter att ha bott i Kalmar under ca 6 års tid ville jag prova på att bo i en större stad. Har alltid trivts i Kalmar då jag har mkt släkt och vänner där. Kommer förmodligen tillbaka den dagen jag skaffar familj.”